

## Les comptes économiques en volume de 2011 à 2016

La présente publication est consacrée aux comptes économiques en volume de la période 2011 à 2016.

Cette publication porte sur le partage volume-prix des composantes du Produit Intérieur Brut (PIB) dans l'optique production et dans l'optique dépenses.

Dans l'optique production, le PIB est ventilé en vingt-deux (22) secteurs d'activité économique avec une agrégation en six (6) grands secteurs d'activités économiques :

- ✓ l'Agriculture ;
- ✓ Les Hydrocarbures ;
- ✓ L'Industrie ;
- ✓ Le BTPH y compris les Services et Travaux Publics Pétroliers (STPP) ;
- ✓ Les services marchands (transport et communication, hôtels-café-restaurants, commerce, services fournis aux entreprises et services fournis aux ménages) ;
- ✓ et les services non marchands composés pour l'essentiel des activités des Institutions Financières (IF) des Affaires Immobilières (AI) et de l'Administration Publique (AP).

Dans cette optique du PIB, ce sont les Valeurs Ajoutées (VA) sectorielles qui font l'objet d'un partage volume-prix.

Dans l'optique dépenses du PIB, le partage volume prix concerne :

- ✓ La Consommation Finale des Ménages (CFM) ;
- ✓ La Consommation Finale des Administrations Publiques (CFAP) ;
- ✓ La Formation Brute du Capital Fixe (FBCF) ;
- ✓ Les Exportations de Biens et Services ;
- ✓ Les Importations de Biens et Services

Il est à noter que les valeurs nominales du PIB sur lesquelles porte le partage volume-Prix sont cohérentes avec celles publiées dans les comptes économiques annuels. (Données statistiques N° 786 - août 2017).

Cette série d'équilibres ressources-emplois en volume et en prix ne constitue pas une série en prix constants d'une année de base mais une série exprimée en prix de l'année précédente et ce conformément au Système de la Comptabilité Nationale des Nations Unies (SCN).

Directeur de la publication : Mounir Khaled BERRAH

Ce numéro est élaboré par la Direction Technique chargée de la comptabilité nationale

Direction des publications et de la Diffusion – 8 & 10, Rue des Moussabiline – Alger 16000 ☎ & 📠: (021) 63 98 06

ONS (Siège) - Avenue Belkacemi Mohamed El Anasser - Alger 16.000 ☎: (021) 77 78 38 📠: (021) 77 78 30

ISSN 1111 - 5939 Prix = 40 DA août 2017 Site Web: <http://www.ons.dz> Courriel: [ons@ons.dz](mailto:ons@ons.dz) [stat@ons.dz](mailto:stat@ons.dz)

## Principales tendances économiques en 2016

L'économie algérienne a réalisé une croissance de 3,3% en 2016 contre 3,7% en 2015. Cette croissance reste appréciable et est pour l'essentiel tirée par le secteur des hydrocarbures qui connaît en 2016 un véritable rebond avec une croissance de sa valeur ajoutée de 7,7% en 2016 contre 0,2% en 2015.

A l'inverse, le taux de croissance du PIB hors hydrocarbures est en décélération en 2016 avec 2,3% par rapport à 2015. Le taux de croissance des activités hors hydrocarbures en 2016 constitue la plus faible performance enregistrée sur la période 2000-2016.

Le PIB nominal passe de 16702,1 milliards de DA en 2015 à 17406,8 milliards de DA en 2016, soit une hausse en valeurs courantes de 4,2%.

Le déflateur du PIB en 2016 connaît une hausse de 0,9% après les baisses de 2014 et 2015 avec respectivement 0,3% et 6,5%. Cette tendance nouvelle d'un déflateur du PIB positif révèle effectivement des baisses de prix internationaux des hydrocarbures moins importantes mais également des niveaux d'inflation domestique en hausse en 2016.

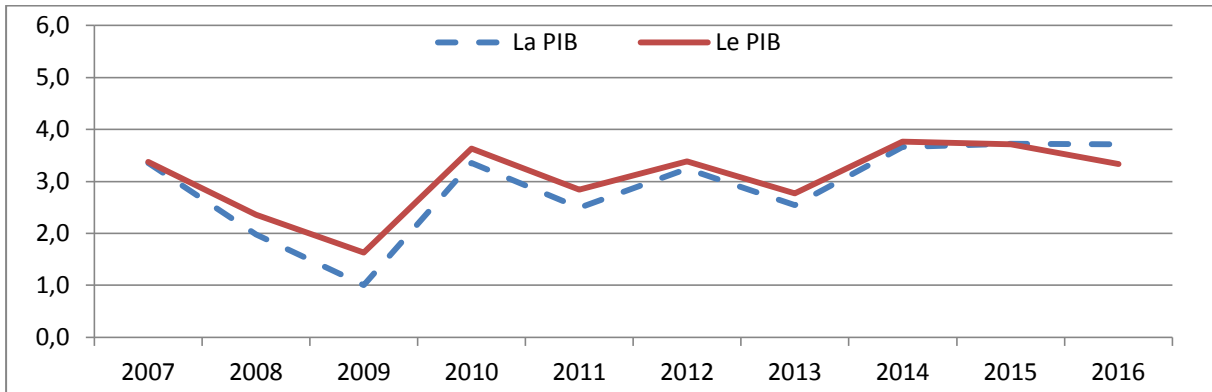
Les variations des prix de la valeur ajoutée du secteur des hydrocarbures ont été de -5,7% en 2014 par rapport à 2013, de -32,8 % en 2015 par rapport à 2014 et de -10,4% en 2016 par rapport à 2015.

Par tête d'habitant (PIB per capita), le PIB passe de 4160,1 US \$ en 2015 à 3894,0 US\$ en 2016.

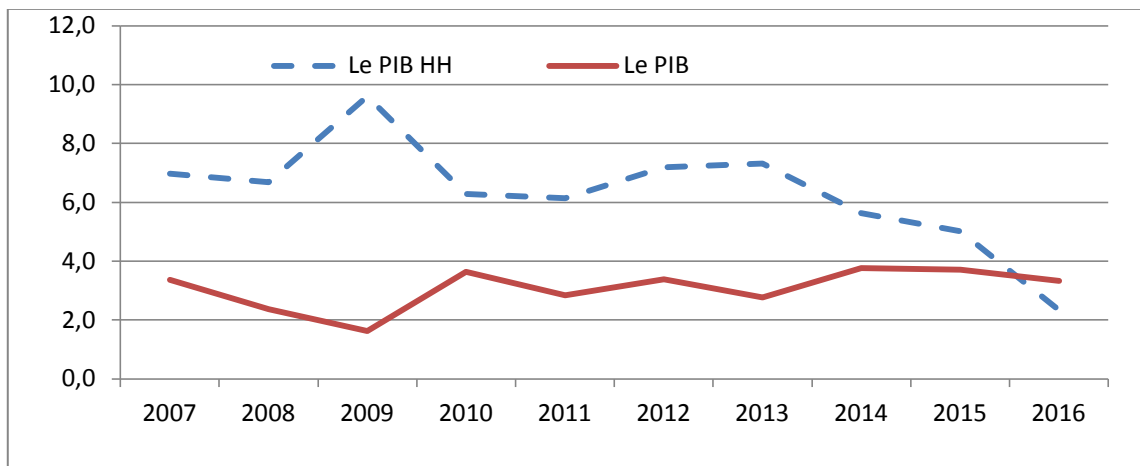
Le tableau ci-dessous retrace l'évolution du taux d'accroissement (%) en volume du PIB, de la PIB et du PIB hors hydrocarbures (PIB\_HH) sur la période 2011 à 2016 :

	2011	2012	2013	2014	2015	2016
La PIB	2,5	3,2	2,5	3,7	3,7	3,7
Le PIB	2,9	3,4	2,8	3,8	3,7	3,3
Le PIB_HH	6,1	7,2	7,3	5,6	5,0	2,3

**Evolution du taux de croissance réel du PIB et de la PIB (en %)**



**Evolution du taux de croissance réel du PIB et du PIB hors hydrocarbures(en%)**



Comme déjà mentionné ci-dessus, l'année 2016 confirme le retour du secteur des hydrocarbures à la croissance mais aussi des performances des secteurs hors hydrocarbures en retrait. Cette tendance du ralentissement de la croissance hors hydrocarbures a débuté en 2014 après le pic absolu de production de l'année 2013 (sur la période 2000-2013) avec un taux de croissance de 7,3%.

## **I-L 'évolution des secteurs d'activité économique en 2016**

### **I.1 L'Agriculture**

Le secteur agricole affiche une croissance de sa valeur ajoutée de 1,8% en 2016 par rapport à 2015, après les 6% en 2015 par rapport à 2014 et les 2,5% en 2014 par rapport à 2013.

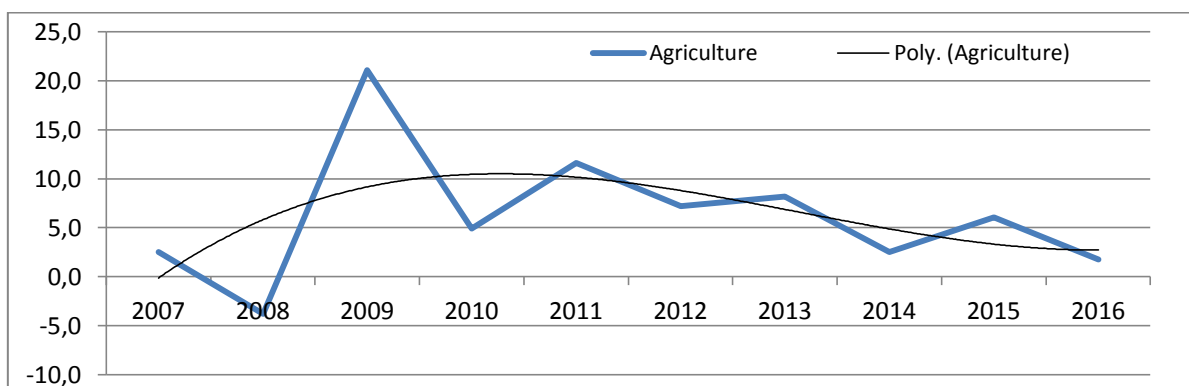
La timide performance du secteur de l'agriculture en 2016 est due principalement à la forte baisse enregistrée dans la production de céréales qui connaît une baisse en volume de 8,0% en 2016 après une croissance positive de 9,5% en 2015 par rapport à 2014.

Il faut également retenir que d'une manière générale et en dehors des céréales qui ont été fortement affectés par des conditions climatiques et pluviométriques non favorables, la production agricole hors céréales végétale et animale est également affectée.

Ainsi, la production végétale hors céréales connaît un taux de croissance de 2,7% en 2016 contre 6,4% en 2015 et la production animale marque un taux d'accroissement de 1,7% en 2016 contre 5,6% en 2015.

En examinant le graphe ci-dessous, il est constaté depuis 2010 des variations de la production agricole moins heurtée et donc une meilleure maîtrise et prise en charge durant les cycles climatiques défavorables.

**Evolution du taux d'accroissement en volume (en %) de la production agricole sur la période 2007-2016.**



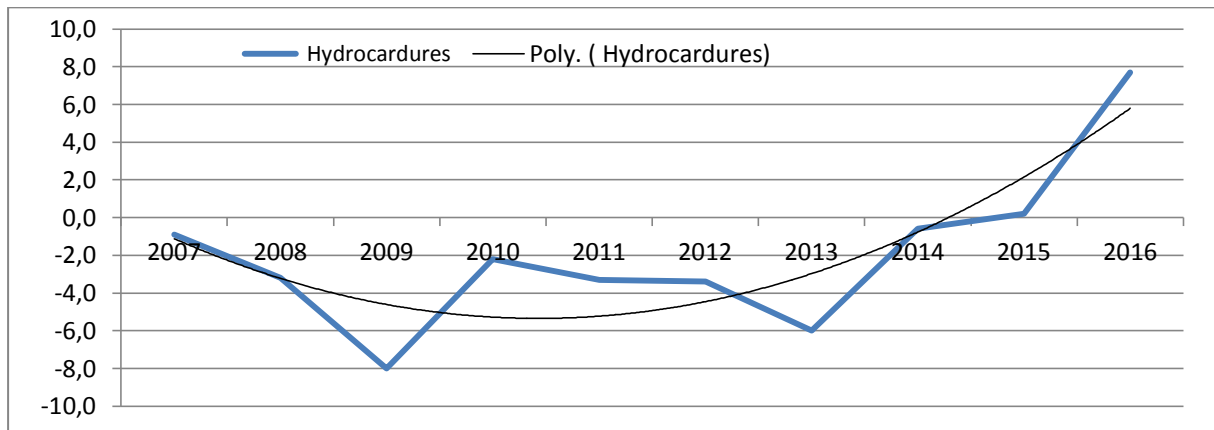
## I.2 Les hydrocarbures

Le secteur des hydrocarbures enregistre une forte reprise d'activité en 2016 après le retour à la croissance de 2015, mais toujours dans un contexte de baisse des prix des hydrocarbures et de niveau des prix bas.

En 2016, le secteur des hydrocarbures connaît un taux de croissance en volume de 7,7% après avoir connu une timide reprise en 2015 de 0,2% qui a sans doute marqué la rupture avec une décennie (2006-2014) de récession et de décroissance des activités des hydrocarbures.

Ce constat permet d'avoir la mesure des chocs extérieurs auxquels est confronté le secteur des hydrocarbures et par conséquent l'économie globale du fait de la forte variabilité des prix internationaux.

### Evolution du taux d'accroissement en volume (en %) de la Valeur Ajoutée des hydrocarbures sur la période 2007-2016.



Les statistiques du Ministère de l'Énergie (ME) révèlent que de manière générale, l'activité du secteur des hydrocarbures connaît un regain d'activité en 2016 en termes de production physique et que les exportations d'hydrocarbures sont caractérisées par une forte croissance.

Au total, le secteur des hydrocarbures bénéficie du regain d'activité enregistrée, mais la baisse des prix internationaux (moins importante en 2016) a conduit à des impacts négatifs sur le chiffre d'affaire et la valeur ajoutée en valeurs courantes.

En 2016, les exportations d'hydrocarbures ont enregistré une baisse moins importante qu'en 2015 par rapport à 2014. En effet, les exportations ont été évaluées à 27,847 milliards de dollars en 2016, 33,693 milliards de dollars en 2015 et 58,447 milliards de \$ en 2014 avec respectivement des taux de croissance de -17,4% en dollars courants et -42,3%.

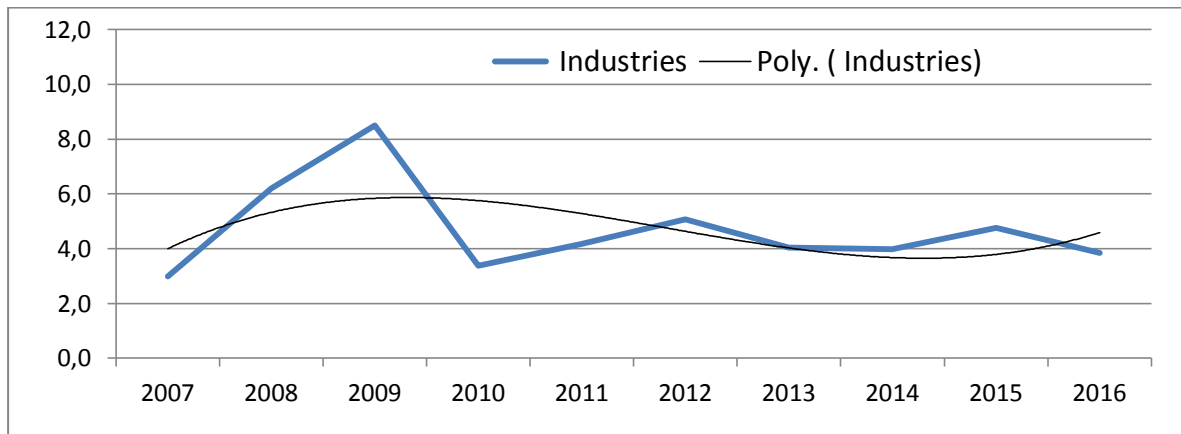
Le prix du brut algérien perd 15,9% en 2016 contre une baisse de 46,9% en 2015. Il s'établit à une moyenne de 44,2 US\$/baril en 2016 contre 52,5 US\$/baril en 2015 et 98,9 US\$/baril en 2014.

En volume et aux prix de l'année précédente, les exportations d'hydrocarbures augmentent de 8,3% en 2016 par rapport à 2015.

#### I.3 L'industrie

La valeur ajoutée industrielle a été évaluée à 975,7 milliards de DA en 2016 contre 904,6 milliards de DA en 2015, soit une hausse nominale de 7,4%. Il faut relever que le secteur industriel dans l'économie voit sa part dans l'économie rétrécir. En 2016, la part de l'industrie dans le PIB n'est que de 5,6% alors qu'elle était de plus de 8,4% en 1999.

En volume, la croissance industrielle a été de l'ordre de 3,8% en 2016 contre 4,8% en 2015 soit une décélération du rythme de croissance consécutif aux faibles performances du secteur des ISMMEE : 1,1% en 2016 contre plus de 11% en 2015. Il faut relever le bon comportement des secteurs de l'énergie, des matériaux de construction, de la chimie et des industries agroalimentaires qui enregistrent des taux de croissance de leurs valeurs ajoutées de 4,4%, 6,2%, 3,7% et 5,6% respectivement. Relevons également que la croissance du secteur de l'énergie en 2016 est moins importante que celle de 2015 qui était de 6,8%



#### I.4 Le Bâtiment et travaux publics et hydraulique (BTPH)

En 2016, le secteur du BTPH croît à un taux de 5,1% par rapport à 2015. Après la temporaire et relative pause effectuée en 2011 (5,2%) par le secteur du BTPH, ce dernier avait repris son dynamisme en 2012 avec un taux d'accroissement en termes réels de 8,6%. En 2014, ce taux était encore appréciable, mais moindre avec un taux de croissance des activités du BTPH par rapport à 2013 évalué à 6,9%.

Le secteur des services et travaux publics pétroliers qui avait connu une faible croissance en 2013 a renoué avec des performances plus importantes en 2014 avec un taux de croissance de 3,6%. En 2015, cette tendance se confirme avec un taux de croissance de 4,0% et en 2016 le secteur enregistre de nouveau une croissance de plus de 3,0% et compatible avec la nouvelle dynamique de croissance dans le secteur des hydrocarbures.

Globalement le secteur du BTPH y compris les services et travaux publics pétroliers en 2016 est sur la tendance déjà enregistrée en 2015 soit 5,0% de croissance en 2016 par rapport à 2015 contre 4,7% de croissance en 2015 par rapport à 2014.

## **I.5 Les services marchands**

Le secteur des services marchands demeure un moteur important de la croissance. Il constitue une composante importante des activités de la sphère réelle du fait qu'il soit présent en amont et en aval de toute activité. Cette position privilégiée lui confère un dynamisme puissant qui soutient fortement la croissance.

Pour rappel, ce secteur a réalisé une croissance moyenne annuelle de 8,0% sur la période 2007-2014, mais en 2015, cette tendance semble s'infléchir puisque le taux de croissance enregistré n'est que de 5,3% et cette baisse d'activité s'est accentuée en 2016 puisque le secteur n'enregistre que 2,9% de croissance en 2016. Cette décélération est pour l'essentiel due à la contraction des importations de marchandises mais également à une croissance hors hydrocarbures ralentie.

## **I.6 Les services non marchands**

Les « services non marchands » sont dominés par les services des Administrations Publiques et évoluent à un taux de croissance de 1,3% en 2016 contre 3,5% en 2015 et 4,3% en 2014. Il semble évident que cette baisse de la croissance des services des administrations publiques est consécutive à la baisse des recettes de l'Etat constituées en partie de la fiscalité sur les hydrocarbures (fiscalité pétrolière). Par ailleurs, les impératifs de retour à l'équilibre budgétaire s'est soldé par une baisse des dépenses publiques et donc une baisse de l'activité des administrations publiques.

## **II. Évolution de la demande finale en 2016**

La consommation finale totale se composant de la consommation finale des ménages et celle des administrations publiques évolue à un taux de croissance de 2,6% en 2016 contre 3,6% en 2015 et 3,2% en 2014. Cette dernière est tirée par la consommation des ménages qui évolue à un taux de croissance de 3,3% en 2016 alors que celle des administrations publiques connaît un taux de croissance de 1,3%.

### **II.1 La consommation Finale des ménages**

La Consommation Finale des Ménages (CFM) affiche en 2016 une croissance de 3,3%, légèrement en recul par rapport à l'année 2015 (3,9%). Les ménages ont réduit effectivement leur consommation en 2016 et sont de plus en plus confrontés à des problèmes d'arbitrage entre l'investissement notamment en logement et la consommation. Après la brève halte de 2014 (4,0%), les prix repartent à la hausse et le déflateur de la consommation des ménages en 2016 s'établit à 5,2%.

## II.2 L'investissement

En 2016, la Formation Brute de capital fixe (FBCF) évolue en volume de 3,5% contre 5,7% en 2015, soit une baisse du rythme de croissance de la FBCF du fait essentiellement du recul des importations de biens d'équipements industriels dès 2014, mais également de la baisse des budgets d'équipement publics.

En valeurs nominales la FBCF augmente de 6,0% et s'établit à 7467,3 milliards de DA en 2016 contre 7041,7 milliards de DA en 2015.

Le ralentissement de la croissance en volume de la FBCF maintient toutefois un taux d'investissement dans l'économie encore élevé, car en 2016 la part de la FBCF dans le PIB est de 42,9% et ce taux est de 42,2% en 2015. Ces ratios dénotent un effort d'investissement encore très important mais soutenu pour l'essentiel par l'État et le secteur de l'énergie et des hydrocarbures.

## III Les échanges extérieurs de marchandises

En 2016, les échanges extérieurs de marchandises connaissent une baisse en volume de 3,9%, contre une croissance en volume de 6,6% en 2015 et 8,7% en 2014 pour les importations de marchandises et une croissance fortement positive de 7,9% pour les exportations de marchandises.

Les importations de biens et services ont baissé en volume en 2016 soit -3,0%, ce qui permet de s'acheminer progressivement vers une réduction des déficits extérieurs même si la baisse des importations de marchandises demeurent encore insuffisante pour compenser la baisse en valeurs nominales des exportations de marchandises et plus particulièrement d'hydrocarbures.

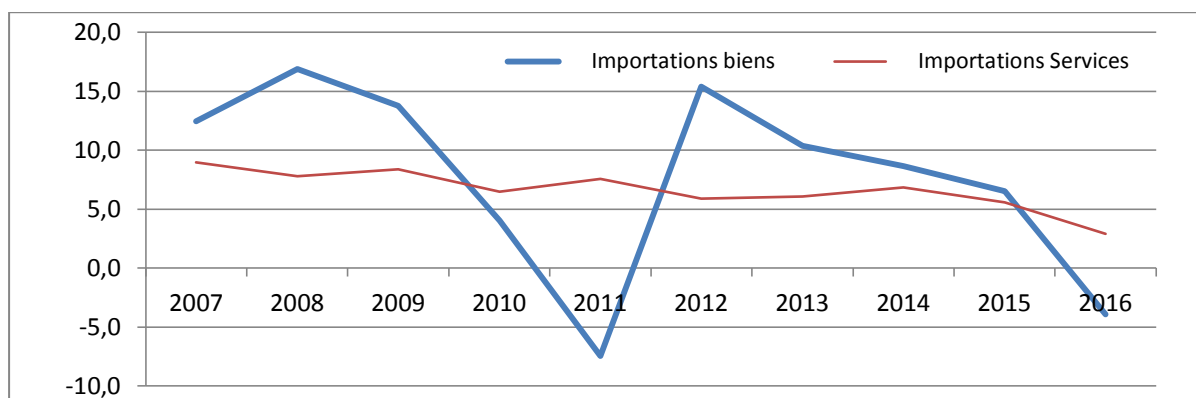
L'évolution du volume des importations de marchandises par groupes de produits se présente comme suit :

GU	Intitulés des groupes de produits	2016/2015
1	Alimentation, boissons, tabacs	1,0
2 et 3	Matières Premières, énergie et lubrifiants	-17,5
4	Produits bruts	18,3
5	Demi-produits	3,1
6	Bien d'Equipements agricoles	-7,6
7	Biens d'Equipements industriels	-6,0
8	Biens de consommation	-18,7
<b>Total</b>		<b>-4,1</b>

Ces évolutions sont à l'évidence très contrastées et dénotent surtout notre dépendance en matière de biens de consommation, d'intrants et de biens d'équipements.



### Evolution du taux de croissance des importations de biens et services (en %)



Concernant la demande externe, il faut noter que le volume des exportations de biens et services s'est de nouveau amélioré en 2016 par rapport à 2015 et 2014. Il passe ainsi de 0,2% en 2014 à 0,6% en 2015 et à 7,9% en 2016. Cette amélioration est liée aux progrès enregistrés dans le secteur des hydrocarbures. Ainsi, les exportations d'hydrocarbures connaissent enfin une croissance fortement positive et l'année 2016 marque la rupture avec les baisses successives enregistrées depuis 2006.

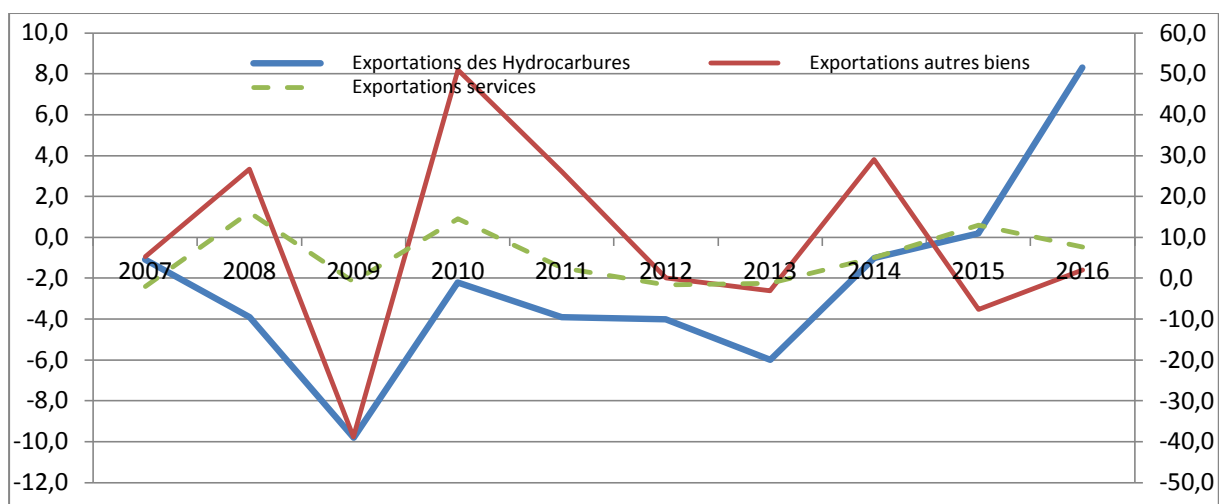
Les exportations hors hydrocarbures demeurent marginales dans les exportations totales puisqu'elles ne représentent que 6,0% des exportations totales de biens. Les exportations de services connaissent une hausse en volume de 7,6% en 2016 après une hausse de 12,6% en 2015. Dans les tableaux ci-dessous, sont présentés les principales tendances des exportations de biens et services avec un examen détaillé des exportations d'hydrocarbures.

	Valeurs en 10 <sup>9</sup> DA		Structure (%)		Variation (%)	
	2015	2016	2015	2016	Valeur 2016/2015	Volume
						2016/2015
Exportations Hydrocarbures	3 339,4	3 080,0	86,2	84,3	-7,8	8,3
Exportations autres marchandises	197,8	197,7	5,1	5,4	0,0	2,0
Exportations services	335,4	378,0	8,7	10,3	12,7	7,6
<b>Total exportations Biens &amp; Services</b>	<b>3 872,6</b>	<b>3 655,7</b>	<b>100,0</b>	<b>100,0</b>	<b>-5,6</b>	<b>7,9</b>

Par produit, les quantités d'hydrocarbures exportées se présentent comme suit :

Produits exportés	Unité de mesure	2015	2016	Variation en %
Pétrole brut et condensat	10 <sup>6</sup> Tonnes	29,197	30,435	4,2
Produits raffinés	10 <sup>6</sup> Tonnes	16,302	15,928	-2,3
GPL	10 <sup>6</sup> Tonnes	7,563	7,310	-3,4
GNL	10 <sup>9</sup> M <sup>3</sup> GN	16,575	15,499	-6,5
Gaz naturel	10 <sup>9</sup> M <sup>3</sup> GN	27,392	38,948	42,2

**Evolution en volume des exportations de biens et services (en %)**  
 Echelle de droite : Autres biens et services. Echelle de gauche : Hydrocarbures



## Partage volume Prix du PIB optique Production 2011 à 2016

Valeur en milliards de DA

NSA	Intitulés des NSA	2011			2012			2013		
		VA en valeur	Δ Volume	Δ Prix	VA en valeur	Δ Volume	Δ Prix	VA en valeur	Δ Volume	Δ Prix
1	Agriculture, sylviculture et pêche	1 183,2	11,6	4,4	1 421,7	7,2	12,1	1 640,0	8,2	6,6
2	Eau et Energie	110,6	7,4	4,4	122,6	10,2	0,6	132,2	5,5	2,3
3	Hydrocarbures	5 242,5	-3,3	29,7	5 536,4	-3,4	9,3	4 968,0	-6,0	-4,5
4	Services et Travaux Publics Pétroliers	70,7	4,6	6,8	80,1	-0,4	13,7	58,1	1,1	-28,2
5	Mines et carrières	19,5	-5,7	13,8	22,8	0,9	15,4	22,4	1,9	-3,2
6	ISMMEE	89,9	4,2	3,2	97,4	7,4	0,8	104,0	5,5	1,2
7	Matériaux de Construction	74,8	2,0	4,0	75,9	1,3	0,1	80,3	0,6	5,3
8	BTPH	1 262,6	5,2	0,5	1 411,2	8,6	2,9	1 569,3	7,1	3,8
9	Chimie, Plastiques, Caoutchouc	53,6	11,7	-0,7	60,1	6,3	5,4	64,9	1,9	7,7
10	Industries Agro-alimentaires	231,8	5,4	2,8	266,1	5,4	8,9	285,5	7,0	0,3
11	Textiles, confection, bonneterie	13,5	-2,0	-0,6	14,0	1,5	2,4	14,3	0,3	2,0
12	Cuirs et Chaussures	2,6	-0,6	1,0	2,7	2,8	-0,4	2,7	-0,5	0,0
13	Bois, Papiers et lièges	17,6	0,8	1,7	18,4	2,3	1,9	18,9	3,6	-0,6
14	Industries diverses	50,1	-4,9	4,8	49,7	-3,8	3,0	46,5	-7,8	1,6
15	Transport et communications	1 074,1	6,2	8,3	1 194,8	8,7	2,3	1 463,1	8,0	13,4
16	Commerce	1 446,3	8,0	4,4	1 650,0	5,4	8,2	1 870,6	9,6	3,4
17	Hôtels-café-restaurants	134,0	6,6	4,1	151,2	4,9	7,6	170,7	4,2	8,3
18	Services fournis aux entreprises	140,3	10,7	3,2	1 54,6	4,9	5,1	178,4	8,6	6,2
19	Services fournis aux ménages	138,4	5,3	4,5	1 54,5	2,4	9,0	167,1	4,8	3,2
<b>Total Sphère réelle</b>		<b>11 356,4</b>	<b>2,7</b>	<b>14,5</b>	<b>12 484,0</b>	<b>2,1</b>	<b>7,7</b>	<b>12 857,1</b>	<b>1,6</b>	<b>1,4</b>

<b>Taxe sur la Valeur Ajoutée (TVA)</b>	632,3	1,2	10,4	739,3	9,1	7,1	835,9	11,9	1,0
<b>Droits et taxes à l'importation</b>	222,4	-3,0	26,1	338,2	45,0	4,9	403,8	18,0	1,2

<b>La Production Intérieure brute</b>	<b>12 211,0</b>	<b>2,5</b>	<b>14,5</b>	<b>13 561,5</b>	<b>3,2</b>	<b>7,6</b>	<b>14 096,7</b>	<b>2,5</b>	<b>1,4</b>
---------------------------------------	-----------------	------------	-------------	-----------------	------------	------------	-----------------	------------	------------

20	Banques et entreprises d'assurance	516,3	22,7	-10,6	527,7	0,3	1,9	534,7	4,8	-3,3
21	Affaires Immobilières	85,7	3,3	3,7	97,8	4,1	9,6	103,3	3,2	2,4
22	Services non marchands fournis à la collectivité	2 368,3	5,2	43,5	2 635,0	4,1	6,9	2 538,3	3,8	-7,2
<b>Total Sphère non productive</b>		<b>2 970,3</b>	<b>9,0</b>	<b>28,5</b>	<b>3 260,5</b>	<b>3,4</b>	<b>6,1</b>	<b>3 176,3</b>	<b>3,9</b>	<b>-6,3</b>
<b>Ajustement PISB</b>		<b>436,9</b>	<b>23,9</b>	<b>-13,2</b>	<b>452,0</b>	<b>-0,1</b>	<b>3,6</b>	<b>456,1</b>	<b>4,3</b>	<b>-3,2</b>
<b>Ajustement services Non marchands</b>		<b>155,5</b>	<b>5,2</b>	<b>16,7</b>	<b>160,3</b>	<b>4,1</b>	<b>-1,0</b>	<b>169,0</b>	<b>3,8</b>	<b>1,6</b>

<b>Le Produit Intérieur Brut</b>	<b>14 589,0</b>	<b>2,9</b>	<b>18,2</b>	<b>16 209,6</b>	<b>3,4</b>	<b>7,5</b>	<b>16 647,9</b>	<b>2,8</b>	<b>-0,1</b>
----------------------------------	-----------------	------------	-------------	-----------------	------------	------------	-----------------	------------	-------------

**Partage volume Prix du PIB optique Production 2011 à 2016 (suite)**

Valeur en milliards de DA

NS A	Intitulés des NSA	2014			2015			2016		
		VA en valeur	Δ Volume	Δ Prix	VA en valeur	Δ Volume	Δ Prix	VA en valeur	Δ Volume	Δ Prix
1	<b>Agriculture, sylviculture et pêche</b>	1 772,2	2,5	5,4	1 935,1	6,0	3,0	2 140,3	1,8	8,7
2	<b>Eau et Energie</b>	142,6	7,1	0,8	154,4	6,8	1,3	180,2	4,4	11,7
3	<b>Hydrocarbures</b>	4 657,8	-0,6	-5,7	3 134,2	0,2	-32,8	3 025,6	7,7	-10,4
4	<b>Services et Travaux Publics</b>	63,8	3,6	6,0	57,4	4,0	-13,5	79,2	3,2	33,8
5	<b>Mines et carrières</b>	23,0	4,5	-1,8	26,3	-1,7	16,2	28,1	0,5	6,4
6	<b>ISMMEE</b>	108,6	1,0	3,4	125,6	11,6	3,7	120,2	1,1	-5,4
7	<b>Matériaux de Construction</b>	88,0	2,5	6,9	94,5	5,1	2,1	101,3	6,2	1,0
8	<b>BTPH</b>	1 730,2	6,9	3,1	1 859,8	4,8	2,6	1 990,0	5,1	1,9
9	<b>Chimie, Plastiques, Caoutchouc</b>	66,9	1,4	1,7	70,8	3,0	2,7	73,2	3,7	-0,2
10	<b>Industries Agro-alimentaires</b>	326,6	6,4	7,5	356,0	5,9	3,0	389,6	5,6	3,6
11	<b>Textiles, confection, bonneterie</b>	14,8	-0,1	3,3	15,8	2,7	3,9	17,4	0,5	9,8
12	<b>Cuir et Chaussures</b>	2,9	5,2	3,3	3,0	-2,5	5,6	2,8	0,1	-4,4
13	<b>Bois, Papiers et lièges</b>	19,8	2,3	2,4	20,4	3,7	-0,7	22,4	11,9	-2,0
14	<b>Industries diverses</b>	44,4	-5,3	0,9	37,8	-19,8	6,1	40,5	-11,7	21,2
15	<b>Transport et communications</b>	1 550,5	6,1	-0,1	1 658,8	6,1	0,8	1 797,0	4,3	3,9
16	<b>Commerce</b>	2 067,5	10,5	0,1	2 259,3	5,1	4,0	2 341,2	1,8	1,8
17	<b>Hôtels-café-restaurants</b>	189,0	1,9	8,6	212,8	1,3	11,1	240,4	1,3	11,5
18	<b>Services fournis aux entreprises</b>	199,2	7,7	3,7	213,2	2,9	4,0	228,9	2,2	5,1
19	<b>Services fournis aux ménages</b>	180,1	4,7	2,9	202,4	7,3	4,8	230,3	6,9	6,4
	<b>Total Sphère réelle</b>	<b>13 248,1</b>	<b>3,6</b>	<b>-0,5</b>	<b>12 437,7</b>	<b>3,5</b>	<b>-9,3</b>	<b>13 048,8</b>	<b>4,3</b>	<b>0,6</b>

<b>Taxe sur la Valeur Ajoutée (TVA)</b>	871,2	8,9	-4,3	942,6	5,8	2,3	971,5	0,7	2,4
<b>Droits et taxes à l'importation</b>	370,9	-5,1	-3,2	411,2	7,4	3,2	367,6	-8,1	-2,7

<b>La Production Intérieure brute</b>	<b>14 490,2</b>	<b>3,7</b>	<b>-0,8</b>	<b>13 791,4</b>	<b>3,7</b>	<b>-8,2</b>	<b>14 387,9</b>	<b>3,7</b>	<b>0,6</b>
---------------------------------------	-----------------	------------	-------------	-----------------	------------	-------------	-----------------	------------	------------

20	<b>Banques et entreprises d'assurance</b>	542,5	6,7	-4,9	554,7	4,9	-2,6	633,0	4,0	9,7
21	<b>Affaires Immobilières</b>	110,4	4,3	2,4	118,6	5,3	2,1	129,2	5,8	3,0
22	<b>Services non marchands fournis à la collectivité</b>	2 722,3	4,3	2,8	2 893,5	3,5	2,7	2 990,4	1,3	2,1
	<b>Total Sphère non productive</b>	<b>3 375,1</b>	<b>4,7</b>	<b>1,5</b>	<b>3 566,8</b>	<b>3,8</b>	<b>1,8</b>	<b>3 752,7</b>	<b>1,8</b>	<b>3,3</b>
	<b>Ajustement PISB</b>	<b>461,8</b>	<b>6,8</b>	<b>-5,2</b>	<b>460,7</b>	<b>4,7</b>	<b>-4,7</b>	<b>522,6</b>	<b>4,0</b>	<b>9,1</b>
	<b>Ajustement services Non marchands</b>	<b>174,9</b>	<b>4,3</b>	<b>-0,8</b>	<b>195,4</b>	<b>3,5</b>	<b>8,0</b>	<b>211,2</b>	<b>1,3</b>	<b>6,7</b>

<b>Le Produit Intérieur Brut</b>	<b>17 228,6</b>	<b>3,8</b>	<b>-0,3</b>	<b>16 702,1</b>	<b>3,7</b>	<b>-6,5</b>	<b>17 406,8</b>	<b>3,3</b>	<b>0,9</b>
----------------------------------	-----------------	------------	-------------	-----------------	------------	-------------	-----------------	------------	------------

**Partage volume Prix du PIB optique Production par grands secteurs d'activité 2011 à 2016**

Valeur en milliards de DA

Secteur	Intitulés des grands secteurs	2011			2012			2013		
		VA en valeur	Δ Volume	Δ Prix	VA en valeur	Δ Volume	Δ Prix	VA en valeur	Δ Volume	Δ Prix
1	Agriculture, sylviculture et pêche	1 183,2	11,6	4,4	1 421,7	7,2	12,1	1 640,0	8,2	6,6
2	Hydrocarbures	5 242,5	-3,3	29,7	5 536,4	-3,4	9,3	4 968,0	-6,0	-4,5
3	Industrie	664,2	4,2	3,3	729,5	5,1	4,5	771,8	4,0	1,8
4	BTPH y compris Services et	1 333,3	5,2	0,8	1 491,2	8,2	3,4	1 627,4	6,8	2,2
5	Services marchands	2 933,2	7,3	5,7	3 305,2	6,4	5,9	3 849,8	8,5	7,3
<b>Total sphère réelle</b>		<b>11 356,4</b>	<b>2,7</b>	<b>14,5</b>	<b>12 484,0</b>	<b>2,1</b>	<b>7,7</b>	<b>12 857,1</b>	<b>1,6</b>	<b>1,4</b>
Taxe sur la Valeur Ajoutée (TVA)		632,3	1,2	10,4	739,3	9,1	7,1	835,9	11,9	1,0
Droits et taxes à l'importation		222,4	-3,0	26,1	338,2	45,0	4,9	403,8	18,0	1,2
<b>Production Intérieure Brute</b>		<b>12 211,0</b>	<b>2,5</b>	<b>14,5</b>	<b>13 561,5</b>	<b>3,2</b>	<b>7,6</b>	<b>14 096,7</b>	<b>2,5</b>	<b>1,4</b>
6	Services Non Marchands	2 378,0	5,5	42,0	2 648,1	4,1	7,0	2 551,2	3,9	-7,3
<b>Le Produit Intérieur Brut (PIB)</b>		<b>14 589,0</b>	<b>2,9</b>	<b>18,2</b>	<b>16 209,6</b>	<b>3,4</b>	<b>7,5</b>	<b>16 647,9</b>	<b>2,8</b>	<b>-0,1</b>
<b>Le PIB hors Hydrocarbures</b>		<b>9 346,5</b>	<b>6,1</b>	<b>12,7</b>	<b>10 673,2</b>	<b>7,2</b>	<b>6,5</b>	<b>11 679,9</b>	<b>7,3</b>	<b>2,0</b>
<b>Le PIB hors Agriculture</b>		<b>13 405,8</b>	<b>2,0</b>	<b>19,7</b>	<b>14 787,9</b>	<b>3,0</b>	<b>7,0</b>	<b>15 007,9</b>	<b>2,2</b>	<b>-0,7</b>
<b>Le Produit Intérieur Brut HA &amp; HA</b>		<b>8 163,3</b>	<b>5,3</b>	<b>14,1</b>	<b>9 251,5</b>	<b>7,2</b>	<b>5,7</b>	<b>10 039,9</b>	<b>7,2</b>	<b>1,3</b>

**Partage volume Prix du PIB optique Production par grands secteurs d'activité 2011 à 2016 (suite)**

Valeur en milliards de DA

Secteur	Intitulés des grands secteurs	2014			2015			2016		
		VA en valeur	Δ Volume	Δ Prix	VA en valeur	Δ Volume	Δ Prix	VA en valeur	Δ Volume	Δ Prix
1	Agriculture, sylviculture et pêche	1 772,2	2,5	5,4	1 935,1	6,0	3,0	2 140,3	1,8	8,7
2	Hydrocarbures	4 657,8	-0,6	-5,7	3 134,2	0,2	-32,8	3 025,6	7,7	-10,4
3	Industries	837,7	4,0	4,4	904,6	4,8	3,1	975,7	3,8	3,9
4	BTPH y compris STPP	1 794,0	6,8	3,2	1 917,2	4,7	2,0	2 069,3	5,0	2,8
5	Services Marchands	4 186,4	8,1	0,6	4 546,6	5,3	3,1	4 837,8	2,9	3,4
<b>Total Sphère réelle</b>		<b>13 248,1</b>	<b>3,6</b>	<b>-0,5</b>	<b>12 437,7</b>	<b>3,5</b>	<b>-9,3</b>	<b>13 048,8</b>	<b>4,3</b>	<b>0,6</b>
Taxe sur la Valeur Ajoutée		871,2	8,9	-4,3	942,6	5,8	2,3	971,5	0,7	2,4
Droits et taxes à l'importation		370,9	-5,1	-3,2	411,2	7,4	3,2	367,6	-8,1	-2,7
<b>La Production Intérieure brute</b>		<b>14 490,2</b>	<b>3,7</b>	<b>-0,8</b>	<b>13 791,4</b>	<b>3,7</b>	<b>-8,2</b>	<b>14 387,9</b>	<b>3,7</b>	<b>0,6</b>
6	Services Non Marchands	2 738,4	4,4	2,9	2 910,7	3,6	2,6	3 018,9	1,5	2,1
<b>Le Produit Intérieur Brut (PIB)</b>		<b>17 228,6</b>	<b>3,8</b>	<b>-0,3</b>	<b>16 702,1</b>	<b>3,7</b>	<b>-6,5</b>	<b>17 406,8</b>	<b>3,3</b>	<b>0,9</b>
<b>Le PIB hors Hydrocarbures</b>		<b>12 570,8</b>	<b>5,6</b>	<b>1,9</b>	<b>13 567,9</b>	<b>5,0</b>	<b>2,8</b>	<b>14 381,2</b>	<b>2,3</b>	<b>3,6</b>
<b>Le PIB hors Agriculture</b>		<b>15 456,4</b>	<b>3,9</b>	<b>-0,9</b>	<b>14 767,0</b>	<b>3,4</b>	<b>-7,6</b>	<b>15 266,5</b>	<b>3,5</b>	<b>-0,2</b>
<b>Le Produit Intérieur Brut HA &amp; HA</b>		<b>10 798,6</b>	<b>6,1</b>	<b>1,3</b>	<b>11 632,8</b>	<b>4,8</b>	<b>2,7</b>	<b>12 240,9</b>	<b>2,4</b>	<b>2,7</b>

**Partage volume Prix du PIB optique dépenses 2011 à 2016**

**Valeur en milliards de DA**

	2011			2012			2013		
	Valeur	Δ Volume	Δ Prix	Valeur	Δ Volume	Δ Prix	Valeur	Δ Volume	Δ Prix
<b>Le Produit Intérieur Brut</b>	<b>14 589,0</b>	<b>2,9</b>	<b>18,2</b>	<b>16 209,6</b>	<b>3,4</b>	<b>7,5</b>	<b>16 648</b>	<b>2,8</b>	<b>0,0</b>
<b>Importations</b>	4 184,9	-4,6	16,4	4 622,1	13,8	-3,0	5 061	9,8	-0,2
Importations biens	3 489,5	-7,5	23,5	3 958,4	15,4	-1,7	4 417	10,4	1,1
Importations Services	695,4	7,6	-10,9	663,7	5,9	-9,9	644	6,1	-8,5
<b>Total Ressources</b>	<b>18 773,9</b>	<b>1,1</b>	<b>17,8</b>	<b>20 831,7</b>	<b>5,7</b>	<b>5,0</b>	<b>21 709</b>	<b>4,3</b>	<b>-0,1</b>
<b>Dépense intérieure Brute</b>	<b>13 115,2</b>	<b>2,7</b>	<b>14,5</b>	<b>14 851,9</b>	<b>9,8</b>	<b>3,2</b>	<b>16 180</b>	<b>8,3</b>	<b>0,6</b>
<b>Consommation Finale</b>	<b>7 563,4</b>	<b>7,2</b>	<b>14,1</b>	<b>8 504,5</b>	<b>4,2</b>	<b>8,0</b>	<b>8 957</b>	<b>3,4</b>	<b>1,9</b>
Consommation Finale des Ménages	4 548,2	6,0	4,3	5 211,0	5,0	9,1	5 770	5,0	5,5
Consommation Finale des AP	3 015,2	9,8	33,0	3 293,5	2,8	6,3	3 187	0,8	-4,0
<b>Accumulation Brute</b>	<b>5 551,8</b>			<b>6 347,4</b>			<b>7 224</b>		
Formation Brute du Capital Fixe	4 620,3	2,9	3,2	4 992,4	7,2	0,8	5 691	8,6	5,0
Variation des Stocks	931,5			1 355,0			1 533		
<b>Exportations</b>	<b>5 658,6</b>	<b>-2,7</b>	<b>26,2</b>	<b>5 979,8</b>	<b>-3,8</b>	<b>9,8</b>	<b>5 529</b>	<b>-5,7</b>	<b>-2,0</b>
Exportations des Hydrocarbures	5 223,8	-3,9	28,8	5 527,7	-4,0	10,2	5 058	-6,0	-2,7
Exportations autres biens	150,3	26,1	-1,1	159,6	0,1	6,2	160	-3,1	3,1
Exportations services	284,5	2,6	2,9	292,4	-1,6	4,5	312	-1,3	8,0
<b>Total emplois</b>	<b>18 773,9</b>	<b>1,1</b>	<b>17,8</b>	<b>20 831,7</b>	<b>5,7</b>	<b>5,0</b>	<b>21 709</b>	<b>4,3</b>	<b>-0,1</b>

**Partage volume Prix du PIB optique dépenses 2011 à 2016**

**Valeur en milliards de DA**

	2014			2015			2016		
	Valeur	Δ Volume	Δ Prix	Valeur	Δ Volume	Δ Prix	Valeur	Δ Volume	Δ Prix
<b>Le Produit Intérieur Brut</b>	<b>17 228,6</b>	<b>3,8</b>	<b>-0,3</b>	<b>16 702,1</b>	<b>3,7</b>	<b>-6,5</b>	<b>17 406,8</b>	<b>3,3</b>	<b>0,9</b>
<b>Importations</b>	<b>5 500,5</b>	<b>8,4</b>	<b>0,2</b>	<b>6 104,0</b>	<b>6,4</b>	<b>4,3</b>	<b>6 139,4</b>	<b>-3,0</b>	<b>3,6</b>
Importations biens	4 765,3	8,7	-0,7	5 240,0	6,6	3,2	5 206,9	-3,9	3,4
Importations Services	735,2	6,8	6,8	864,0	5,6	11,3	932,6	2,9	4,9
<b>Total Ressources</b>	<b>22 729,1</b>	<b>4,9</b>	<b>-0,2</b>	<b>22 806,2</b>	<b>4,4</b>	<b>-3,9</b>	<b>23 546,3</b>	<b>1,6</b>	<b>1,6</b>
<b>Dépense intérieure Brute</b>	<b>17 522,8</b>	<b>6,5</b>	<b>1,7</b>	<b>18 933,5</b>	<b>5,5</b>	<b>2,4</b>	<b>19 890,5</b>	<b>0,4</b>	<b>4,7</b>
<b>Consommation Finale</b>	<b>9 674,4</b>	<b>3,2</b>	<b>4,7</b>	<b>10 467,3</b>	<b>3,6</b>	<b>4,4</b>	<b>11 063,7</b>	<b>2,6</b>	<b>3,0</b>
Consommation Finale des Ménages	6 264,7	4,4	4,0	6 854,0	3,9	5,3	7 446,0	3,3	5,2
Consommation Finale des AP	3 409,7	1,1	5,8	3 613,4	3,1	2,8	3 617,7	1,3	-1,1
<b>Accumulation Brute</b>	<b>7 848,4</b>			<b>8 466,2</b>			<b>8 826,8</b>		
Formation Brute du Capital Fixe	6 446,7	6,4	6,5	7 041,7	5,7	3,3	7 467,3	3,5	2,5
Variation des Stocks	1 401,7			1 424,5			1 359,5		
<b>Exportations</b>	<b>5 206,3</b>	<b>0,2</b>	<b>-6,0</b>	<b>3 872,6</b>	<b>0,6</b>	<b>-26,1</b>	<b>3 655,7</b>	<b>7,9</b>	<b>-12,5</b>
Exportations des Hydrocarbures	4 709,6	-1,0	-5,9	3 339,4	0,2	-29,2	3 080,0	8,3	-14,8
Exportations autres biens	208,0	29,0	1,0	197,8	-7,6	2,9	197,7	2,0	-2,0
Exportations services	288,7	5,0	-11,8	335,4	12,9	2,9	378,0	7,6	4,7
<b>Total emplois</b>	<b>22 729,1</b>	<b>4,9</b>	<b>-0,2</b>	<b>22 806,2</b>	<b>4,4</b>	<b>-3,9</b>	<b>23 546,3</b>	<b>1,6</b>	<b>1,6</b>

## Quelques éléments de méthode

Le Système de Comptabilité Nationale des Nations Unies (SCN) recommande fortement au niveau de son chapitre XVI la tenue d'une comptabilité à prix constants. Autrement dit, de procéder au partage « **volume-prix** » des valeurs courantes.

Ce partage volume-prix est indispensable, notamment dans un contexte d'inflation, pour neutraliser les effets prix sur les valeurs et mettre en évidence l'évolution des volumes.

En sus de l'avantage lié à l'évaluation des volumes et in fine des croissances sectorielles et globale, le SCN note que la partage volume-prix « permet de procéder à un contrôle global de la cohérence numérique et de la fiabilité de l'ensemble des mesures » (SCN 1993, 16.4)

Toutefois, il n'est pas aisé de procéder au partage volume-prix pour l'ensemble des opérations économiques. En effet, la réalisation du partage volume-prix des opérations de répartition et les opérations financières est complexe. Dans la quasi-totalité des cas, ce partage se fait pour les opérations sur les biens et services (production, consommations intermédiaires, consommation finale, FBCF, importations, exportations).

C'est la raison pour laquelle nous avons effectué ce partage volume-prix pour le Produit Intérieur Brut (PIB) dans ses optiques production et dépenses.

Nous rappelons que le PIB dans son optique production se présente comme suit :

$$\text{PIB} = \sum \text{VA} + \text{TVA} + \text{Droits et taxes à l'importation}$$

Dans son optique dépense le PIB = Consommation Finale des Ménages + Consommation Finale des Administrations Publiques + Formation Brute du Capital Fixe +  $\Delta$  Stocks + Exportations – Importations

Finalement, le partage volume-prix concerne l'ensemble des composantes du PIB (les valeurs ajoutées de l'ensemble des branches de l'économie et les opérations sur les biens et services).

Cette double évaluation du PIB moyennant des arbitrages et un calage, fournit plus de robustesse au partage volume-prix.

Bien évidemment, ce travail exige la disponibilité d'une batterie cohérente et intégrée d'indicateurs de volume et de prix et ce, pour l'ensemble des branches de l'économie nationale et l'ensemble des opérations sur biens et services. Une partie importante de cette batterie d'indicateurs infra annuels est produite par l'ONS. On peut citer l'Indice des Prix à la Consommation (IPC), l'Indice des Prix à la Production Industrielle (IPPI), l'Indice des Valeurs Unitaires (IVU) à l'importation de marchandises, l'Indice de la Production produits par les secteurs ou élaborés par l'ONS à travers les statistiques de base émanant des secteurs (Ministère de l'Agriculture, Ministère de l'Energie et des Mines, Ministère des Transports, Ministère de l'Habitat,...etc.).

Signalant au passage que la notion du volume est sensiblement différente de celle des quantités, puisque dans l'évaluation de la variation de l'indice volume, l'"effet qualité" est pris en charge, ce qui n'est pas le cas dans les indices quantités.

Enfin, il y a lieu de noter que pour chaque exercice (n), les évaluations de la variation des volumes et des prix sont été réalisées par rapport à l'exercice (n-1) et non pas par rapport à une année de base fixée. Sur cet aspect, le SCN note « *Les variations du volume du PIB sont toujours calculées en recalculant les valeurs des différentes composantes du PIB à prix constants, soit de l'année précédente, soit d'une quelconque année de base fixe. On désigne donc fréquemment la mesure en volume du PIB comme étant le "PIB à prix constants* »