

INDICE DE LA PRODUCTION INDUSTRIELLE - Au 4^{ème} trimestre 2017* -

Evolution globale

La production industrielle du secteur **public** enregistre une croissance de 2,6% au quatrième trimestre 2017, situant la variation moyenne annuelle de 2017 par rapport à 2016 à +2,3%, beaucoup plus importante que celle observée l'année précédente (+1,5%).

Le secteur de l'**énergie** enregistre une hausse de 4,5%, taux appréciable, mais de moindre ampleur que ceux observés les deux trimestres précédents (respectivement +8,8% et +10,5%), situant la variation moyenne annuelle à +7,1%.

Les **ISMMEE** dont l'évolution de la production avait cumulé des baisses successives dès le deuxième trimestre 2016, marquent un relèvement appréciable au quatrième trimestre 2017, soit + 6,2%.

Les **matériaux de construction** affichent de nouveau un taux remarquable de +10,2%, situant la variation moyenne de l'année 2017 à +5,5%, proche de celle relevée l'année précédente (+5,2%).

Les industries **agro-alimentaires** affichent également une variation appréciable de +4,8%, néanmoins de moindre ampleur que celles enregistrées au trimestre écoulé (+13,2%) et à la même période de l'année précédente (+12,6%).

Après une hausse modérée (+0,5%) observée au troisième trimestre, les industries des **bois et papier** marquent un redressement appréciable, soit +8,0 % au quatrième, situant la hausse moyenne annuelle à +11,8%.

Après des baisses successives observées aux quatre trimestres précédents, les industries **Chimiques** inscrivent un léger relèvement au quatrième trimestre 2017, soit +0,2%.

Le reste des activités se caractérise par des variations négatives.

VARIATION DE L'INDICE DE LA PRODUCTION INDUSTRIELLE PAR SECTEUR D'ACTIVITE : 2016 – 2017 (Secteur public national)

Base 100 en 1989

CODES Nomenclat.	INTITULE AGREGATION	VARIATIONS EN %									
		1t16/ 1t15	2t16/ 2t15	3t16/ 3t15	4t16/ 4t15	2016/ 2015	1t17/ 1t16	2t17/ 2t16	3t17/ 3t16	4t17/ 4t16	2017/ 2016
	INDICE GENERAL.	3,1	1,4	0,2	1,5	1,5	0,3	1,9	4,2	2,6	2,3
	INDICE HORS HYDROCARBURES.	3,0	3,0	-0,2	2,4	2,0	-0,6	2,7	6,3	4,6	3,3
	INDICE IND. MANUFACTURIERES.	4,3	2,2	0,5	-0,4	1,6	-3,7	-4,2	1,7	6,1	0,1
NSA 02	ENERGIE.	1,7	4,9	-1,5	5,8	2,4	3,5	8,8	10,5	4,5	7,1
NSA 03	HYDROCARBURES.	3,3	-2,4	1,4	-0,9	0,3	2,5	-0,1	-1,2	-2,6	-0,4
NSA 05	MINES ET CARRIERES.	5,4	-4,1	0,6	-12,6	-3,1	-5,5	-5,7	-15,9	-12,6	-9,8
NSA 06	I.S.M.M.E.	4,2	-3,4	-6,7	-6,2	-2,9	-12,5	-9,3	-12,4	6,2	-6,3
NSA 07	MAT. CONST. CERAM. ET VERRE.	5,0	6,6	6,3	3,3	5,2	-3,1	5,6	8,0	10,2	5,5
NSA 09	LES INDUSTRIES CHIMIQUES.	17,6	12,7	1,0	-6,9	5,7	-8,3	-18,1	-7,1	0,2	-8,7
NSA 10	AGROALIM.TABACS, ET ALUM.	-5,7	-5,2	7,5	12,6	1,9	6,2	4,8	13,2	4,8	7,0
NSA 11	TEXT. BONNET. ET CONFECTION	12,4	2,5	-11,2	3,5	2,9	1,2	-8,7	27,3	-2,8	1,6
NSA 12	IND. CUIRS ET CHAUSSURES.	4,2	11,8	-26,3	-21,9	-7,4	-13,1	-27,1	19,5	-1,3	-9,5
NSA 13	BOIS, LIEGE, PAPIER ET IMPRI.	16,4	37,6	30,6	44,8	33,0	32,4	9,2	0,5	8,0	11,8
NSA 14	INDUSTRIES DIVERSES.	-27,9	-16,1	2,0	-14,1	-14,6	-18,5	-7,4	-18,1	-33,3	-19,7

*A signaler que les données du quatrième trimestre 2017 sont provisoires.

INDICE DE LA PRODUCTION TRIMESTRIELLE (2016 – 2017)

(Secteur public national)

CODES Nomenclat.	INTITULE AGREGATION	INDICES								VARIATIONS EN %									
		1er T	2ème T	3ème T	4ème T	1er T	2ème T	3ème T	4ème T	1t16/ 1t15	2t16/ 2t15	3t16/ 3t15	4t16/ 4t15	2016/ 2015	1t17/ 1t16	2t17/ 2t16	3t17/ 3t16	4t17/ 4t16	2017/ 2016
		2016				2017													
	INDICE GENERAL	96,7	97,8	101,8	101,4	97,0	99,6	106,1	104,0	3,1	1,4	0,2	1,5	1,5	0,3	1,9	4,2	2,6	2,3
	INDICE HORS HYDROCARBURES	88,1	90,0	94,0	93,4	87,6	92,4	99,9	97,7	3,0	3,0	-0,2	2,4	2,0	-0,6	2,7	6,3	4,6	3,3
	INDICE IND, MANUFACTURIERES	51,3	52,5	45,5	56,2	49,4	50,4	46,2	59,6	4,3	2,2	0,5	-0,4	1,6	-3,7	-4,2	1,7	6,1	0,1
NSA 02	ENERGIE.	420,9	429,3	534,9	429,5	435,8	467,3	591,2	448,9	1,7	4,9	-1,5	5,8	2,4	3,5	8,8	10,5	4,5	7,1
NAPR 07	ENERGIE	420,9	429,3	534,9	429,5	435,8	467,3	591,2	448,9	1,7	4,9	-1,5	5,8	2,4	3,5	8,8	10,5	4,5	7,1
NSA 03	HYDROCARBURES.	127,2	125,4	129,5	129,5	130,4	125,3	128,0	126,1	3,3	-2,4	1,4	-0,9	0,3	2,5	-0,1	-1,2	-2,6	-0,4
NAPR 10	PROD. PETROLE BRUT GAZ NATUREL	123,0	123,4	129,0	130,9	127,4	126,5	125,2	123,5	-0,5	0,5	3,6	3,5	1,8	3,6	2,5	-2,9	-5,6	-0,7
NAPR 11	RAFFINAGE PETROLE BRUT	152,3	155,9	155,9	146,4	155,9	135,0	154,2	153,1	5,0	5,3	-6,1	-10,2	-1,8	2,3	-13,4	-1,1	4,6	-2,0
NAPR 12	LIQUEFACTION GAZ NATUREL	125,5	109,1	109,8	109,2	122,7	111,7	118,6	115,3	21,5	-20,7	0,2	-10,7	-4,0	-2,2	2,4	8,0	5,6	3,2
NSA 05	MINES ET CARRIERES.	132,5	132,9	122,3	127,5	125,2	125,4	102,8	111,4	5,4	-4,1	0,6	-12,6	-3,1	-5,5	-5,7	-15,9	-12,6	-9,8
NAPR 16	EXTRACTION MINERAI DE FER,	12,4	17,8	18,9	14,8	13,0	21,0	21,4	17,0	41,7	4,3	-1,5	17,2	10,9	4,7	18,0	13,1	14,7	13,2
NAPR 18	EXTR. PIERRE ARGILE SABLE	197,4	189,0	169,0	173,0	181,1	178,1	148,8	145,5	8,9	-8,4	-0,9	-16,5	-4,8	-8,2	-5,8	-12,0	-15,9	-10,3
NAPR 19	EXTRACTION SEL	54,3	53,0	41,3	58,6	56,5	48,9	43,2	63,1	1,8	5,6	8,6	6,3	5,3	4,1	-7,7	4,6	7,7	2,2
NAPR 20	EXTR. MINERAI DE PHOSPHATE	107,0	138,0	153,4	161,1	120,0	130,0	76,5	161,7	-22,6	22,6	5,2	-4,8	-1,2	12,2	-5,8	-50,1	0,3	-12,7
NAPR 21	EXTR. MINERAI MAT. MINERALES	55,5	78,6	80,2	95,8	53,3	63,5	70,1	49,1	38,8	22,5	10,0	24,8	22,2	-4,1	-19,3	-12,6	-48,7	-23,9
NSA 06	I.S.M.M.E.E.	55,4	52,4	37,2	58,2	48,5	47,5	32,6	61,8	4,2	-3,4	-6,7	-6,2	-2,9	-12,5	-9,3	-12,4	6,2	-6,3
NAPR 22	SIDER, TRANSF. FONTE ET ACIER	101,7	80,5	64,4	113,7	112,7	96,2	32,4	87,6	2,2	-2,0	-17,5	-4,1	-4,8	10,8	19,5	-49,7	-23,0	-8,7
NAPR 23	PROD. TRANSF. METAUX N. FERREUX	0,0	0,9	15,4	14,3	3,8	1,8	5,6	3,1	-	-96,9	229,4	6392,0	-58,0	-	113,6	-63,7	-78,3	-53,1
NAPR 24	FAB. BIENS INTER. MET. MEC.ELECT.	57,3	62,0	41,9	71,8	53,8	57,9	40,5	73,2	0,3	-0,5	-2,0	1,8	0,1	-6,1	-6,6	-3,2	1,9	-3,3
NAPR 25	FAB. BIENS CONSOM. METALLIQUES	155,0	99,7	116,6	125,2	124,6	41,7	113,3	174,3	42,6	-29,7	11,7	-5,5	1,9	-19,6	-58,2	-2,9	39,3	-8,6
NAPR 26	FAB. BIENS CONSOM. MECANIQUE	1,3	0,0	0,1	0,9	0,1	0,2	1,3	0,8	-5,0	-98,1	-70,2	107,4	-10,0	-93,4	2638,5	1104,7	-13,8	3,8
NAPR 27	FAB. BIENS CONSOM. ELECTRIQUES	31,6	37,3	19,1	25,4	20,6	18,4	11,9	21,9	-7,3	48,7	0,3	-8,1	7,1	-35,0	-50,7	-37,7	-13,7	-35,9
NAPR 28	FAB. BIENS EQUIP. METALLIQUES	105,0	101,6	72,2	114,4	107,4	116,3	87,4	157,7	-3,4	6,0	-2,9	54,0	11,3	2,3	14,5	21,1	37,9	19,2
NAPR 29	FAB. BIENS EQUIP. MECANIQUE	27,8	22,3	19,6	29,3	6,9	8,1	6,7	22,2	-2,9	-34,3	-38,1	-49,4	-34,9	-75,1	-63,5	-65,9	-24,1	-55,6
NAPR 30	FAB. BIENS EQUIP. ELECTRIQUES	99,4	74,8	46,3	68,9	76,8	78,0	69,7	109,9	36,0	-0,5	6,0	27,5	17,6	-22,8	4,3	50,6	59,4	15,5
NAPR 31	CONST. VEHICULES INDUSTRIELS	18,7	25,3	10,5	18,8	15,0	20,2	15,6	28,7	4,0	39,2	-16,8	-21,6	0,8	-20,2	-20,3	48,3	53,0	8,3
NAPR 35	MECANIQUE PRECISION POUR EQUIP.	1622,9	1575,1	1472,6	1528,0	1449,0	1388,3	1361,4	2138,7	1,7	-10,6	65,6	13,6	10,9	-10,7	-11,9	-7,6	40,0	2,2
NAPR 70	MOBILIER METALLIQUE	72,9	78,6	43,2	73,3	82,5	79,8	48,5	84,5	54,0	15,0	-12,2	-11,3	8,3	13,2	1,6	12,4	15,2	10,2

CODES Nomenclat.	INTITULE AGREGATION	1er T	2ème T	3ème T	4ème T	1er T	2ème T	3ème T	4ème T	1t16/ 1t15	2t16 2t15	3t16 3t15	4t16 4t15	2016/ 2015	1t17/ 1t16	2t17/ 2t16	3t17/ 3t16	4t17/ 4t16	2017/ 2016
		2016				2017													
NSA 07	MAT. CONST. CERAMIQUE ET VERRE.	98,0	109,7	114,3	123,1	95,0	115,9	123,4	135,6	5,0	6,6	6,3	3,3	5,2	-3,1	5,6	8,0	10,2	5,5
NAPR 36	INDUSTRIE DU VERRE	68,3	99,8	77,1	72,2	62,9	79,9	76,9	80,8	29,9	33,6	9,3	4,8	19,0	-7,9	-19,9	-0,2	11,9	-5,3
NAPR 37	FAB. MAT. CONST. PRODTS ROUGES	27,2	28,1	23,3	30,5	30,8	25,4	19,4	27,4	1,5	29,3	20,7	13,7	15,3	13,5	-9,8	-16,9	-10,1	-5,6
NAPR 39	FAB. LIANTS HYDRAULIQUES	157,2	176,3	191,5	206,0	156,5	198,9	217,5	236,1	3,3	3,5	4,3	4,0	3,8	-0,4	12,8	13,6	14,6	10,7
NAPR 40	FAB. PRDTS CIM. MAT. CONST. DIVERS	43,2	42,4	39,1	36,4	18,3	17,7	17,6	18,9	20,5	9,0	29,7	-21,6	6,4	-57,6	-58,1	-54,9	-48,2	-55,0
NSA 09	LES INDUSTRIES CHIMIQUES.	56,6	62,1	46,3	55,0	52,0	50,9	43,0	55,1	17,6	12,7	1,0	-6,9	5,7	-8,3	-18,1	-7,1	0,2	-8,7
NAPR 44	INDUS. CHIMIQUE MINER. DE BASE	2,9	0,3	0,0	4,1	0,0	0,0	0,0	0,0	-89,8	-97,8	-	295,2	-82,1	-	-	-	-	-
NAPR 45	FAB. ENGRAIS ET PESTICIDES	48,6	27,9	21,4	54,2	45,6	21,6	18,0	50,9	17,3	24,6	-5,4	-6,3	5,4	-6,3	-22,7	-15,8	-6,0	-10,5
NAPR 46	FAB. RESIN. SYNTH. MAT. PLAST.	0,2	3,8	0,5	3,7	1,4	3,1	2,2	3,9	-90,5	102,0	-66,0	220,7	19,0	484,2	-19,6	394,4	4,4	28,9
NAPR 47	AUTRES BIENS INTERM. PLAST.	30,1	36,9	33,2	32,0	30,3	29,1	35,4	32,1	45,1	40,8	34,5	34,2	38,5	0,6	-21,0	6,7	0,1	-4,0
NAPR 48	CHIMIE ORGANIQUE DE BASE	39,1	33,7	34,7	25,4	34,9	27,7	14,4	30,9	5,2	27,1	9,7	-28,5	1,6	-10,8	-17,9	-58,6	21,6	-18,8
NAPR 49	FABRICATION DE PEINTURES	92,0	139,2	130,8	80,7	91,0	120,1	108,9	82,5	12,8	-8,8	-0,9	-20,9	-5,5	-1,1	-13,7	-16,8	2,3	-9,1
NAPR 50	FAB. PRODUITS PHARMACEUTIQUES	174,2	181,1	100,2	169,5	146,0	146,3	106,8	168,2	20,7	22,9	-6,8	-6,6	7,6	-16,2	-19,2	6,7	-0,7	-9,2
NAPR 51	FAB. AUTRES PRODTS CHIMIQUES	7,2	7,7	6,6	9,6	9,8	5,9	8,5	9,5	-0,2	5,7	25,9	31,0	14,9	37,2	-23,9	28,7	-1,4	8,3
NSA 10	IND.AGROALIMENT. TABACS ET ALUM.	38,3	38,2	35,1	42,7	40,6	40,0	39,7	44,7	-5,7	-5,2	7,5	12,6	1,9	6,2	4,8	13,2	4,8	7,0
NAPR 53	IND.TABACS MANUF. ET ALLUM.	56,5	52,5	32,2	68,1	50,7	51,3	44,8	66,3	-22,6	-17,1	-16,3	4,4	-12,8	-10,2	-2,2	39,2	-2,7	1,8
NAPR 55	TRAVAIL DE GRAINS	35,9	33,6	33,7	41,4	42,4	39,7	44,0	47,3	-0,2	-6,7	14,7	22,6	7,0	18,1	18,0	30,7	14,1	19,9
NAPR 59	INDUSTRIE DU LAIT	103,9	111,5	103,1	106,9	103,7	110,8	94,6	99,8	-4,4	0,1	8,0	4,1	1,7	-0,2	-0,6	-8,2	-6,7	-3,9
NAPR 63	FAB.PRODTS ALIMENT POUR ANIMAUX	18,4	23,2	24,0	18,9	16,7	14,4	16,6	21,4	3,1	11,5	3,6	12,2	7,4	-9,1	-38,0	-31,1	12,9	-18,4
NSA 11	IND. TEXT. BONNETERIE CONFECTION.	16,7	15,7	9,1	15,9	16,9	14,4	11,6	15,5	12,4	2,5	-11,2	3,5	2,9	1,2	-8,7	27,3	-2,8	1,6
NAPR 64	FAB. BIENS INTERM. TEXTILES	15,3	15,0	8,6	13,7	16,8	12,4	9,9	11,7	5,6	11,8	-11,8	8,4	4,5	10,2	-17,0	15,1	-14,5	-3,2
NAPR 65	FAB. BIENS CONSOM. TEXTILE	21,2	18,2	10,7	22,9	17,2	20,5	16,9	27,2	31,2	-15,6	-9,7	-4,6	-0,7	-18,9	12,8	58,1	19,0	12,2
NSA 12	IND. CUIRS ET CHAUSSURES.	6,9	6,7	3,2	5,8	6,0	4,8	3,9	5,7	4,2	11,8	-26,3	-21,9	-7,4	-13,1	-27,3	19,5	-1,3	-9,5
NAPR 66	BIENS INTERMEDIAIRES EN CUIR	18,6	19,6	9,2	14,2	15,5	11,7	10,3	15,3	6,4	34,8	-11,6	-32,9	-3,2	-16,6	-40,1	11,3	7,7	-14,3
NAPR 67	FAB. BIENS CONSOMMATION CUIR	2,9	2,3	1,2	3,0	2,8	2,5	1,7	2,5	-0,4	-25,0	-48,0	6,2	-15,6	-5,6	10,1	40,1	-15,8	1,0
NSA 13	IND. BOIS, LIEGE, PAPIER ET IMPRIM.	14,4	18,1	15,0	21,0	19,1	19,7	15,1	22,7	16,4	37,6	30,6	44,8	33,0	32,4	9,2	0,5	8,0	11,8
NAPR 68	MENUISERIE GLE BIENS INTERM. BOIS	9,2	10,3	6,7	14,7	8,3	4,5	3,5	8,5	64,2	10,2	12,0	62,3	36,4	-10,4	-56,3	-47,4	-41,9	-39,3
NAPR 69	INDUSTRIE DE L'AMEUBLEMENT	19,3	27,8	24,5	29,4	41,1	50,6	30,6	47,5	25,2	119,2	44,4	59,7	59,1	113,2	81,9	24,6	61,8	68,1
NAPR 71	INDUSTRIE DU LIEGE	5,8	6,6	4,6	15,1	8,8	10,5	9,0	9,6	-40,8	-29,2	57,2	109,6	9,8	53,0	58,8	97,6	-36,1	18,6
NAPR 72	FAB. TRANSFORMATION DU PAPIER	23,8	29,0	27,1	28,6	23,1	24,3	27,4	32,5	-9,7	20,7	30,0	12,5	12,3	-2,9	-16,1	1,0	13,6	-1,1
NSA 14	INDUSTRIES DIVERSES.	6,4	7,6	7,8	8,2	5,2	7,0	6,4	5,5	-27,9	-16,1	2,0	-14,1	-14,6	-18,5	-7,4	-18,1	-33,3	-19,7
NAPR 74	AUTRES INDUSTRIES (Manufacturés)	6,4	7,6	7,8	8,2	5,2	7,0	6,4	5,5	-27,9	-16,1	2,0	-14,1	-14,6	-18,5	-7,4	-18,1	-33,3	-19,7

Principales caractéristiques de la croissance au cours de l'année 2017 :

L'évolution de la production industrielle par secteur d'activité permet de distinguer les aspects suivants :

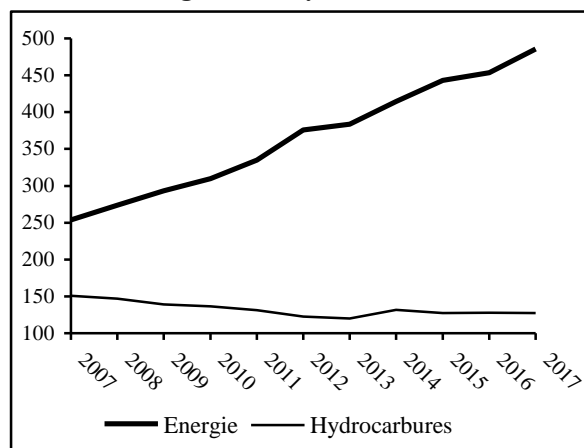
Le secteur de l'**Energie** a connu des hausses appréciables au cours des quatre trimestres de l'année 2017, notamment au deuxième et au troisième (respectivement +8,8% et +10,5%), situant la variation moyenne annuelle à +7,1%.

Les **Hydrocarbures** enregistrent une légère baisse de 0,4% en 2017 par rapport à l'année écoulée.

Après deux hausses consécutives observées aux deux premiers trimestres, le pétrole brut et gaz naturel voit sa production baisser aux deux suivants, situant la variation moyenne annuelle de l'année 2017 à -0,7%, en deçà de celle enregistrée l'année précédente (+1,8%).

Un redressement caractérise le raffinage de pétrole brut au quatrième trimestre 2017, et ce après des baisses constatées au deuxième et troisième (respectivement -13,4% et -1,1%)

G01 - Evolution des indices des secteurs de l'énergie et des hydrocarbures



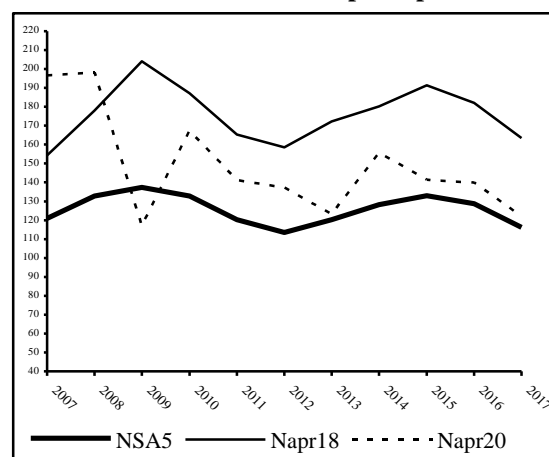
La liquéfaction du gaz naturel s'est caractérisée par des croissances appréciables et ce, à partir du deuxième trimestre 2017 (respectivement de +2,4%, +8% et de 5,6%), situant la hausse moyenne de l'année à +3,2% par rapport à l'année 2016 qui avait connu une baisse de 4,0%.

Le secteur des **Mines et carrières** accuse une baisse de 9,8% en 2017, plus importante que celle observée en 2016 (-3,1%). La baisse est remarquable au niveau de l'ensemble des trimestres, notamment le troisième et le quatrième (respectivement -15,9% et -12,6%).

G02- Evolution de l'indice de la production du secteur des mines et carrières et de ses principales branches.

L'extraction de la pierre argile et sable a largement influé sur cette tendance en enregistrant des variations négatives aux quatre trimestres de l'année (respectivement -8,2%, -5,8%, -12,0% et -15,9%), situant la variation moyenne annuelle à -10,3%.

Malgré une variation remarquable de +12,2% observée au premier trimestre et une légère hausse (+0,3%) au quatrième, l'extraction du minerai de phosphates affiche une baisse annuelle de 12,7% en 2017 par rapport à l'année 2016.



Après une croissance substantielle de 22,2% observée en 2016, l'extraction du minerai et des matières minérales voit sa production baisser de 23,9% en 2017. Ce résultat touche l'ensemble des trimestres avec des taux respectifs de -4,1%, -19,3%, -12,6% et -48,7%.

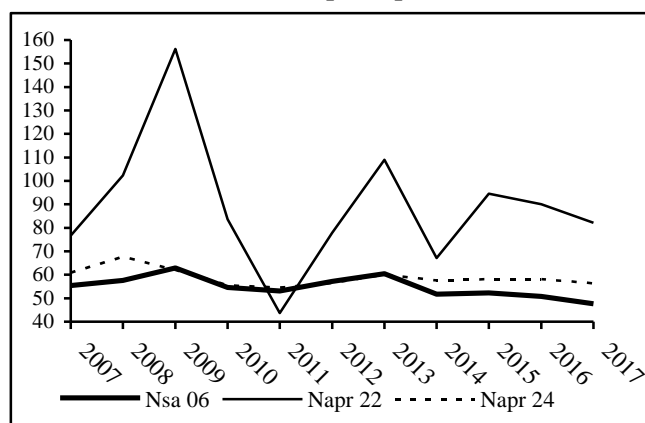
En revanche, l'extraction du minerai de fer affiche une augmentation avec des taux appréciables aux quatre trimestres de l'année (respectivement +4,7%, +18,0%, +13,1% et +14,7%), situant la variation moyenne annuelle à +13,2%, plus importante que celle observée en 2016 (+10,9%).

L'extraction du sel enregistre une hausse de 2,2% en 2017 par rapport à l'année précédente.

Les **ISMME** observent une baisse de 6,3% en 2017 par rapport à l'année 2016. A l'exception du quatrième trimestre qui inscrit un taux de + 6,2%, les trois premiers accusent des variations négatives (respectivement -12,5%, -9,3% et -12,4%). Plusieurs activités ont contribué à ce résultat. La fabrication de biens intermédiaires métalliques, mécaniques et électriques affiche une baisse moyenne annuelle de 3,3%, perceptible aux trois premiers trimestres de l'année (-6,1%, -6,6% et -3,2%). La fabrication de biens d'équipement mécanique accuse une baisse de 55,6%. Après des hausses sensibles enregistrées aux deux premiers trimestres de l'année (respectivement +10,8% et +19,5%). La sidérurgie et transformation de la fonte et acier marque des baisses substantielles au troisième et au quatrième trimestre (respectivement -49,7% et -23%), situant la variation moyenne annuelle à -8,7%.

G03 -Evolution de l'indice de la production du secteur des ISMMEE et de ses principales branches

En outre, des relèvements assez appréciables caractérisent d'autres activités. La construction de véhicules industriels inscrit une variation annuelle de +8,3%. Cette tendance résulte des rebonds substantiels réalisés aux deux derniers trimestres, (respectivement +48,3% et +53,0%). Même constat pour les biens d'équipement électrique qui marquent une variation moyenne annuelle de +15,5% avec des croissances notables pour les deux derniers trimestres (respectivement +50,6% et 59,4%).



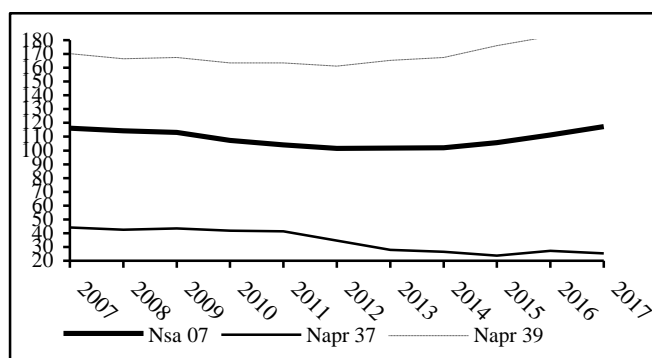
Egalement, la fabrication de biens d'équipement métallique poursuit sa tendance à la hausse et marque de nouveau une variation annuelle de +19,2%. La tendance est perceptible aux quatre trimestres de l'année avec un taux record de près de +37,9% au quatrième.

La production des **Matériaux de construction** continue de progresser et enregistre une variation moyenne annuelle de +5,5% en 2017, proche de celle observée l'année précédente (+5,2%).

G04 -Evolution de l'indice de la production du secteur des matériaux de construction et de ses principales branches

Cette tendance est particulièrement perceptible au niveau des liants hydrauliques qui ont connu des taux positifs dès le deuxième trimestre de l'année (respectivement +12,8%, +13,6% et +14,6%), situant la variation moyenne annuelle à +10,7%.

En revanche, la fabrication des matériaux de construction et produits rouges affiche une décroissance de 5,6% par rapport à l'année précédente qui s'est distinguée par une performance de +15,3%. La baisse a gagné la branche dès le deuxième trimestre avec des taux respectifs de -9,8%, -16,9% et -10,1%.



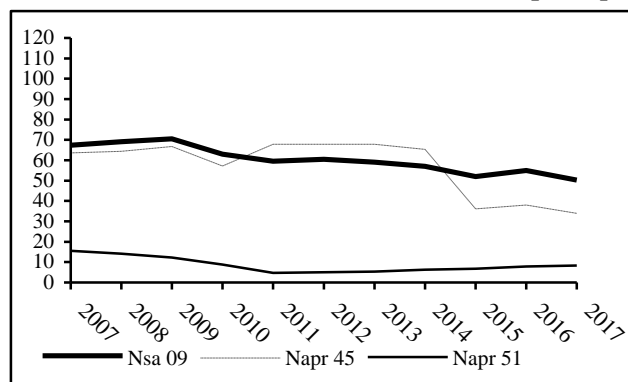
Malgré une bonne reprise de +11,9% au quatrième trimestre, l'industrie du verre enregistre une variation annuelle négative de -5,3%. Les baisses successives observées aux deux premiers trimestres (-7,9% et -19,9%) ont largement influé sur ce résultat.

Après une hausse appréciable de 5,7% observée en 2016, les industries **Chimiques** voient leur production baisser de 8,7% en 2017.

Cette tendance est perceptible au niveau de la plupart des activités relevant du secteur. La fabrication des autres biens intermédiaires en plastiques inscrit un taux de -4,0%, et ce, après une hausse remarquable de 38,5% relevée en 2016. Des baisses caractérisent également les produits pharmaceutiques (-9,2%), les engrais et pesticides (-10,5%), la fabrication de peintures (-9,1%) et la chimie organique de base (-18,8%).

En revanche, une augmentation appréciable décrit la fabrication de la résine synthétique et matières plastiques avec une variation moyenne annuelle de +28,9%, meilleure que celle de 2016 (+19%). La fabrication d'autres produits chimiques enregistre également une croissance moyenne annuelle de 8,3% avec des performances au premier et au troisième trimestre de l'année (respectivement +37,2% et +28,7%). Toutefois, ce taux reste de moindre ampleur comparativement à celui relevé en 2016 (+14,9%).

G 06 - Evolution de l'indice de la production du secteur de la chimie, caoutchouc, plastiques



Les **Industries Agro Alimentaires** continuent dans la performance en enregistrant des hausses remarquables aux quatre trimestres de l'année 2017 (respectivement +6,2%, +4,8%, +13,2% et +4,8%), situant la variation moyenne annuelle à +7,0%, plus appréciable que celle observée l'année précédente (+1,9%).

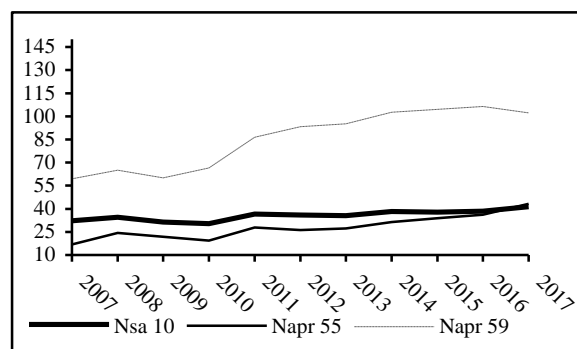
Cette tendance est notamment perceptible au niveau de l'activité travail de grains. Cette dernière affiche des accroissements sensibles aux quatre trimestres de l'année avec une performance de +30,7% au troisième, situant le taux moyen annuel à +19,9%.

L'industrie des tabacs et allumettes enregistre une hausse de 1,8% en 2017 par rapport à l'année écoulée. Néanmoins des variations négatives caractérisent trois trimestres, à l'exception du troisième qui marque une hausse substantielle de 39,2%.

Par ailleurs, l'industrie du lait a enregistré des baisses au cours des quatre trimestres de l'année, notamment aux deux derniers, (respectivement -8,2% et -6,7%) pour situer le taux moyen annuel en 2017 à -3,9%.

La fabrication des produits alimentaires pour animaux affiche également une baisse en 2017, soit -18,54 et ce, malgré un remarquable rebond constaté au quatrième trimestre avec un taux de +12,9%.

G06-Evolution de l'indice de la production du secteur agroalimentaire et de ses principales branches

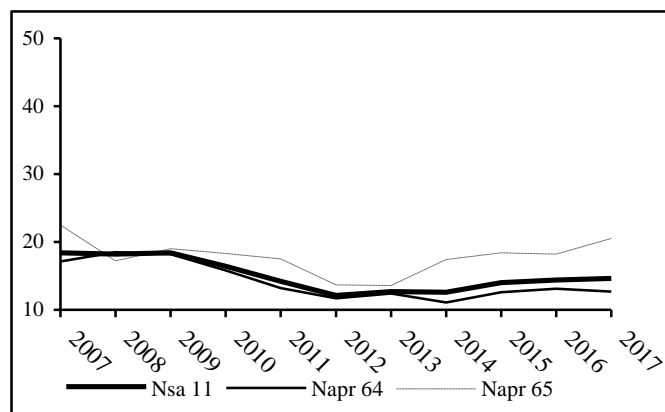


Les **industries des textiles** enregistrent un accroissement de 1,6% en 2017 par rapport à l'année 2016 qui a connu un taux plus important (+2,9%).

Ce ralentissement du rythme de croissance est observable au niveau des biens intermédiaires qui ont accusé des baisses sensibles au deuxième et au quatrième trimestre (respectivement -17,0% et -14,5%), situant la variation moyenne annuelle en 2017 à -3,2%.

En revanche, les biens de consommation se sont caractérisés par des hausses successives dès le deuxième trimestre (respectivement +12,8%, +58,1% et +19,0%), situant la variation moyenne annuelle à +12,2%.

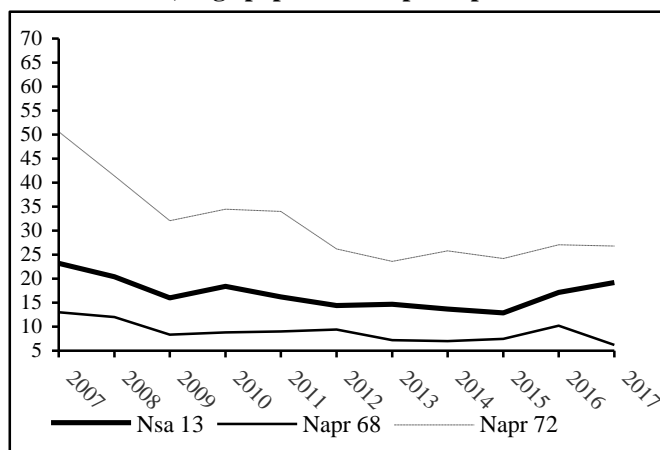
G07- Evolution de l'indice de la production secteur des textiles et de ses principales branches



Les industries des **bois et papier** enregistrent une variation de +11,8% en 2017 par rapport à l'année 2016 qui s'est distinguée par une hausse substantielle de 33,0%. Les quatre trimestres de l'année 2017 ont connu des hausses plus ou moins importantes avec un taux record de +32,4% au premier, pour céder à une décélération du rythme de croissance dès le deuxième trimestre avec des taux respectifs de +9,2%, +0,5% et +8,0%.

G08- Evolution de l'indice de la production du secteur du Bois, liège papiers et ses principales branches.

La menuiserie générale, a largement influé sur ce résultat. Des baisses sensibles caractérisent les quatre trimestres de l'année 2017, situant la variation moyenne annuelle à -39,3% par rapport à l'année 2016 qui avait connu une hausse remarquable de 36,4%. La transformation du papier a également enregistré une baisse, toutefois de moindre ampleur, soit -1,1% en 2017 par rapport à 2016,

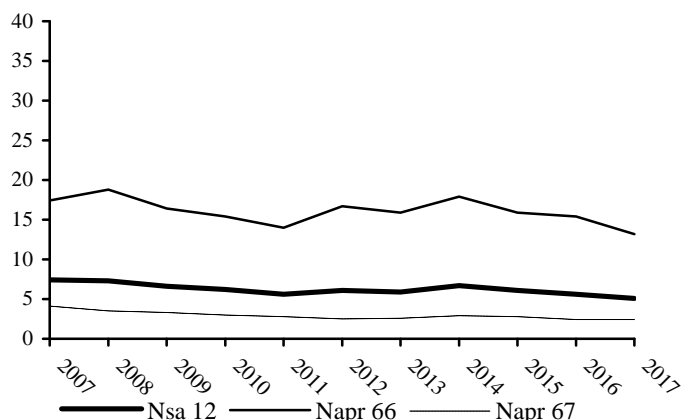


Après une variation notable de +59,1% observée en 2016, l'industrie de l'ameublement inscrit de nouveau une croissance annuelle de 61,8% en 2017, avec des taux remarquables aux quatre trimestres de l'année. L'industrie du liège enregistre également une hausse moyenne annuelle de 18,6% en 2017 par rapport à l'année 2016, avec des taux record aux trois premiers trimestres (+53%, +58,8% et +97,6%). Toutefois, une baisse de 36,1% caractérise le quatrième trimestre.

Les **Cuirs et chaussures** enregistrent une variation négative de - 9,5% en 2017 par rapport à l'année 2016.

Cette baisse est perceptible au niveau des biens intermédiaires qui affichent une variation moyenne annuelle de -14,3%, malgré la bonne reprise observée aux deux derniers trimestres, respectivement (+11,3% et +7,7%). Par ailleurs, les biens de consommation inscrivent une légère hausse de 1,0% en 2017 par rapport à l'année écoulée qui s'est caractérisée par une baisse de 15,6%.

G09- Evolution de l'indice de la production du secteur des cuirs et chaussures et de ses principales branches



LES PRINCIPALES CARACTERISTIQUES DE L'INDICE DE LA PRODUCTION INDUSTRIELLE

L'indice de la production industrielle est une mesure de l'évolution en volume de la production. Celle-ci est définie en référence à la nomenclature des activités et des produits (N.A.P).

Pour le secteur juridique public national, il s'agit des entreprises nationales de production. 390 filiales et entreprises et 231 produits sont intégrés dans cet indice et classés en 11 secteurs d'activité (N.S.A) et 50 branches (N.A.P.R).

L'année de base et de référence (trimestre moyen) de l'indice est 1989, c'est-à-dire que les données de bases, quantités de productions et pondérations sont tirées de l'enquête approfondie sur l'industrie organisée par l'ONS en 1990 (portant sur l'exercice 1989).

La formule de calcul utilisée est celle de **LASPEYRES** et dans laquelle les coefficients de pondération représentent les parts des branches ou secteurs dans le total des principaux facteurs de production de l'industrie (publique nationale) évalués à partir des frais de personnel et des dotations aux amortissements (**F.P.A.M**) à l'année 1989, affectés à la production matérielle (donc hors activité commerciale ou de transport).

Les séries de production physique ayant servi au calcul des indices trimestriels, sont tirées des enquêtes trimestrielles de l'ONS, complétées et parfois redressées par d'autres sources (Ministères, Entreprises).