

L'ACTIVITE INDUSTRIELLE 2005-2015

- Par -

**La Direction technique chargée des statistiques économiques
et du suivi de la conjoncture**



Office National des Statistiques - ALGER -
Activité industrielle 2005-2015 / Office National des Statistiques.
- Alger : O.N.S., 2016. – 45 p. : Tabl., Graph.; (21 x 29,7 cm), - (Coll. Statist., n° 202 : Série E)
ISSN 1111 – 5092 ISBN: 978 – 9961 – 40 – 098 - 2 DL : 2^{ème} Semestre 2016
/ Activité industrielle/Algérie/2005-2015/

Collections Statistiques N° 202/2016
Série E : Economie N° 89
L'activité industrielle durant l'année 2015

Directeur de la Publication : **Mounir Khaled BERRAH**
Administration : **ONS(Siège) - Avenue Mohamed BELKACEMI -El Anasser Alger -**
Tél. : (021) 77 – 78 – 38 Fax : (021) 77 – 78 – 30
Elaboration : **D.S.E.C.**
Mise en page, Montage et Impression : **D.P.D.D.I - Les Ateliers de l'imprimerie de l'O.N.S.**
8 & 10 Rue des Moussebiline - Alger - ☎ & 📠 021 63 98 06
Site web : <http://www.ons.dz> Courriel : ons@ons.dz stat@ons.dz
Diffusion D.P.D.D.I. / O.N.S.
ISSN 1111 – 5092 ISBN: 978 – 9961 – 40 – 098 - 2 DL : 2^{ème} Semestre 2016

Sommaire

PRESENTATION	02
---------------------	-----------

PARTIE I : EVOLUTION DE LA PRODUCTION INDUSTRIELLE ET DES TAUX D'UTILISATION DES CAPACITES

1- EVOLUTION GLOBALE	04
2- EVOLUTION PAR SECTEUR D'ACTIVITE	05
2-1 Energie	06
2-2 Hydrocarbures	06
2-3 Mines et Carrières	07
2-4 Industries Sidérurgiques Métalliques Mécaniques, Electriques et Electroniques	08
2-5 Matériaux de Construction Céramique Verre	09
2-6 Chimie Caoutchouc Plastiques	10
2-7 Industrie Agroalimentaire Tabacs Allumettes	11
2-8 Industries Textiles	13
2-9 Cuirs et Chaussures	13
2-10 Industries du Bois Liège Papier	14

PARTIE II : EVOLUTION DES PRINCIPAUX PARAMETRES DU SECTEUR INDUSTRIEL

1-Evolution de la Valeur Ajoutée	16
2-Evolution du Chiffre d'Affaires	18
3-Evolution de l'Emploi	19
4-Evolution du Commerce Extérieur	20

ANNEXES :

- Evolution annuelle de l'indice de la production industrielle	23
- Les variations annuelles de l'indice de la production industrielle	25
- Evolution annuelle des Taux d'Utilisation des Capacités de Production	27
- Evolution annuelle de la production industrielle en quantités physiques	29
- Evolution annuelle de la production brute par secteur d'activité et par secteur juridique	39
- Evolution annuelle de la valeur ajoutée par secteur d'activité et par secteur juridique	40
- Evolution annuelle du Chiffre d'affaires par branche industrielle	41
- Evolution annuelle de l'emploi par branche industrielle	41
- Evolution annuelle du Commerce Extérieur (Importations et Exportations de marchandises)	42

Présentation

La présente publication donne un aperçu des principaux paramètres de l'activité industrielle du secteur public national. Elle se compose de deux parties :

La première partie traite la mesure du niveau de la production industrielle par son indice et les taux d'utilisation des capacités de production des entreprises publiques.

La deuxième partie illustre les principaux paramètres à savoir :

- la valeur ajoutée (qui couvre aussi bien le secteur public que le privé),
- le chiffre d'affaires et l'emploi dans le secteur public et dont les données ne couvrent pas la totalité des entreprises industrielles, notamment au niveau de certains secteurs d'activité, tel que l'industrie chimique et les ISMMEE. Il s'agit de la source ECOFIE (société d'études économiques d'analyse financière et de l'évaluation prospective).
- le commerce extérieur

L'évolution est reprise à partir de l'année 2013 et s'étale jusqu'à l'année 2015 dont les indicateurs demeurent provisoires.

Par ailleurs et pour une meilleure appréciation de ces indicateurs, des séries couvrant la période allant de l'année 2007 à 2015 pour le chiffre d'affaires et l'emploi et de 2005 à 2015 pour les autres paramètres sont portées en annexes.

L'ensemble des informations contenues dans cette publication provient soit des enquêtes trimestrielles sur la production industrielle dont l'ONS en a la charge, soit d'autres sources telles que l'ECOFIE, le Ministère de l'industrie et des mines, le ministère de l'énergie....

Première partie

**Production Industrielle
et
Taux d'Utilisation des Capacités de
production**

1- Evolution globale

La production industrielle du secteur public national enregistre une hausse de 1,8%, taux appréciable, néanmoins de moindre ampleur que celui relevé durant l'année écoulée (+3,9%). A l'exception du premier trimestre qui affiche une croissance remarquable de +4,5% et à un degré moindre le troisième (+2,1%) les deux autres accusent des variations respectives de +0,4% et +0,6%. Certains secteurs d'activités se sont distingués par des croissances appréciables.

Le secteur de l'**Energie** observe une augmentation de 6,9%, taux remarquable, toutefois inférieur à celui enregistré en 2014 (+8,0%). Des hausses substantielles caractérisent la production aux trois premiers trimestres avec des taux respectifs de +9,0%, +7,5% et +7,9%.

Les **Hydrocarbures** qui se sont distingués par une croissance de 9,6% en 2014, voient leur production subir une baisse de 3,1% en 2015. Des variations négatives sont relevées aux quatre trimestres de l'année (respectivement -7,1%, -2,0%, -1,4% et -1,8%).

Les **Mines et Carrières** enregistrent une hausse de 3,7% en 2015, taux non négligeable, seulement en deçà de ceux relevés en 2013 et 2014 (respectivement +6,0% et +6,6%). Les variations négatives observées au deuxième et au troisième trimestre (respectivement -1,1% et -4,4%) ont largement influé sur cette tendance. Toutefois le premier et le quatrième trimestre se sont caractérisés par des croissances importantes (respectivement +5,9% et +15,0%).

A l'exception du premier trimestre qui se distingue par une performance de 19,2%, la production des **ISMMEE** affiche des évolutions négatives pour les trois derniers trimestres de l'année avec des taux respectifs de -6,4%, -4,8% et -0,5%, situant la variation moyenne annuelle à +1,3% par rapport à l'année 2014 qui s'est caractérisée par une baisse de 14,4%.

Les **Matériaux de Construction** marquent un rebond en inscrivant une croissance de 3,8% en 2015 par rapport à l'année 2014 qui a accusé une relative stagnation (+0,1%). Des variations positives et importantes distinguent le premier et le troisième trimestre, respectivement +14,1% et +9,5%.

Les **Industries Chimiques** affichent une variation négative pour la troisième année consécutive. La baisse enregistrée en 2015, soit -8,7% est encore plus sensible que celles relevées durant les deux années précédentes (respectivement -2,4% et -3,4%). De fortes décroissances distinguent le deuxième et le troisième trimestre (respectivement -12,4% et -19,9%).

Une nette décélération du rythme de hausse caractérise les industries **Agro-alimentaires (IAA)** dont la variation passe de +7,2% en 2014 à -1,0% en 2015. Cette tendance est palpable aux deux derniers trimestres de l'année qui affichent des baisses respectives de 6,5% et 6,9%.

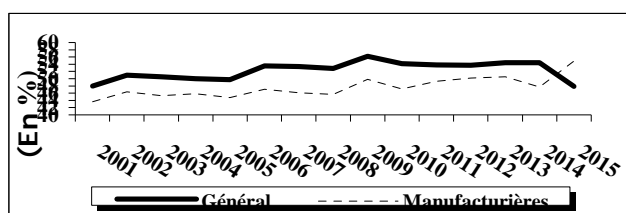
Après une baisse, quoique modérée, de 0,3% observée en 2014, les **Industries Textiles** voient leur production remarquablement augmenter, en enregistrant une croissance de 10,6% en 2015. Des hausses substantielles caractérisent le premier et le deuxième trimestre (respectivement +14,2% et +33,6%), tandis que le troisième affiche un taux plus ou moins appréciable mais très en deçà, soit +3,3% alors que le quatrième se caractérise par une baisse de 4,2%.

Le même constat s'applique aux industries des **Cuirs et Chaussures** qui après un redressement notable de 12,6% enregistré en 2014, leur production affiche un net recul et ce, dès le deuxième trimestre de l'année 2015 avec des taux respectifs de -15,8%, -26,3% et -3,2%, situant la variation moyenne annuelle à -8,9%.

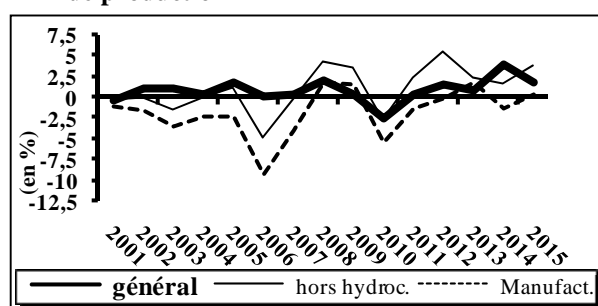
Les **Industries des bois et papier** voient leur production décroître pour la deuxième année consécutive avec des taux respectifs de -7,0% et -5,9%. Cependant, si les deux premiers trimestres de l'année 2015, accusent des baisses importantes avec des taux respectifs de -14,6% et -20,7%, les deux derniers marquent des augmentations appréciables, soit respectivement +11,5% et +8,5%.

Le Taux d'Utilisation des Capacités de production (TUC) global passe de 54,4% en 2014 à 54,9% en 2015, soit une relative stagnation. Des relèvements assez appréciables caractérisent les mines et carrières dont le taux passe de 60,3% à 89,4%, les ISMMEE de 36,7% à 40,4%, les Matériaux de Construction de 85,6% à 88,9%, l'Agro-alimentaire de 64,0% à 67,0% et les Textiles de 33,4% à 36,1%. En revanche, une baisse du Taux d'Utilisation des Capacités de production touche les Hydrocarbures dont le taux passe respectivement de 96,8% en 2014 à 93,4% en 2015, les Industries Chimiques de 35,7% à 27,9%, les Cuirs et Chaussures de 70,3% à 55,4% et les Bois et Papier de 21,9% à 18,8%.

G01- Evolution du taux d'utilisation des capacités



G02- Variation de l'indice de la Production industrielle de production



Evolution de l'indice général de la production industrielle

Base 1989=100

Intitulé / Agrégation	Indices			Variations			T.U.C.*		
	2013	2014	2015	2013/2012	2014/2013	2015/2014	2013	2014	2015
Indice général	92,6	96,2	97,9	0,9	3,9	1,8	54,4	54,4	54,9
Indice Hors Hydrocarbures	84,8	86,2	89,6	2,3	1,6	3,9	51,1	48,8	50,3
Industries Manufacturières	51,0	50,4	50,6	1,8	-1,3	0,4	50,5	47,7	47,9

* taux d'utilisation des capacités de production

Source : ONS

2- Evolution par secteur d'activité

Evolution de l'indice de la production industrielle et du taux d'utilisation des capacités de production par secteur d'activité

Base 1989=100

N.S.A	Intitulé / Agrégation	Indices			Variations			T.U.C.*		
		2013	2014	2015	2013/2012	2014/2013	2015/2014	2013	2014	2015
02	Energie	383,8	414,4	442,9	2,1	8,0	6,9	-	-	-
03	Hydrocarbures	120,0	131,5	127,5	-2,3	9,6	-3,1	79,6	96,8	93,4
05	Mines et carrières	120,2	128,2	132,9	6,0	6,6	3,7	56,4	60,3	89,4
06	ISMME	60,4	51,7	52,3	5,5	-14,4	1,3	42,2	36,7	40,4
07	Mat.Const. Céram. Verre	101,7	101,9	105,8	0,3	0,1	3,8	84,3	85,6	88,9
09	Chimie, Plastiques	59,0	57,0	52,0	-2,4	-3,4	-8,7	40,2	35,7	27,9
10	Agroalim. Tabacs, Allum.	35,6	38,2	37,8	-0,6	7,2	-1,0	58,9	64,0	67,0
11	Textile, Bonn. Confection	12,7	12,6	14,0	4,3	-0,3	10,6	35,9	33,4	36,1
12	Cuirs et Chaussures	5,9	6,7	6,1	-2,3	12,6	-8,9	61,1	70,3	55,4
13	Bois, Liège et Papier	14,7	13,7	12,9	1,9	-7,0	-5,9	23,1	21,9	18,8

* Taux d'Utilisation des Capacités de production

Source : ONS

2.1- Energie

Evolution de l'indice de la production industrielle du secteur de l'énergie

Base 1989=100

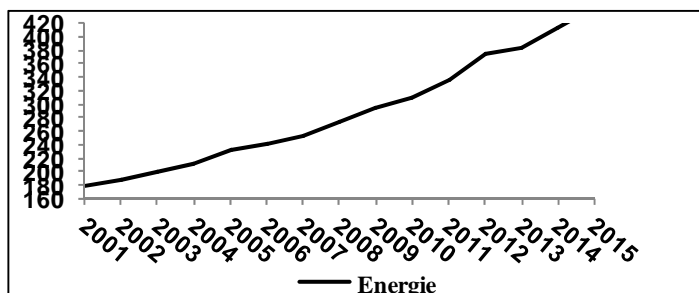
Code Nomencl.	Intitulé / Agrégation	Indices			Variations			TUC*		
		2013	2014	2015	2013/2012	2014/2013	2015/2014	2013	2014	2015
NSA 02	Energie	383,8	414,4	442,9	2,1	8,0	6,9	-	-	-
NAPR 07	Energie	383,8	414,4	442,9	2,1	8,0	6,9	-	-	-

*Taux d'Utilisation des Capacités de production

Source : ONS

G03 - Evolution de l'indice du secteur de l'énergie

Le secteur de l'énergie affiche des taux appréciables pour la deuxième année consécutive. La croissance observée en 2015 est de 6,9%. Des taux remarquables sont enregistrés, notamment, durant les trois premiers trimestres de l'année, respectivement +9,0%, +7,5% et +7,9%.



2.2 Hydrocarbures

Evolution de l'indice de la production industrielle du secteur des hydrocarbures

Base 1989=100

Code Nomencl.	Intitulé / Agrégation	Indices			Variations			T.U.C*		
		2013	2014	2015	2013/2012	2014/2013	2015/2014	2013	2014	2015
NSA 03	Hydrocarbures	120,0	131,5	127,5	-2,3	9,6	-3,1	79,6	96,8	93,4
NAPR 10	Pétrole brut, Gaz naturel	122,9	128,1	124,4	-3,7	4,2	-2,9	-	-	-
NAPR 11	Raffinage pétrole brut	120,8	159,3	155,5	0,1	31,9	-2,4	115,8	149,1	145,8
NAPR 12	Liquéfaction gaz naturel	106,2	123,7	118,2	3,3	16,5	-4,5	65,1	75,8	72,4

*Taux d'Utilisation des Capacités de production

Source : ONS

Après une forte augmentation de 9,6% observée en 2014, les **Hydrocarbures** voient leur production diminuer de 3,1% en 2015. Cette tendance est induite par l'ensemble des activités relevant du secteur, notamment au premier trimestre dont la baisse a atteint 7,1%.

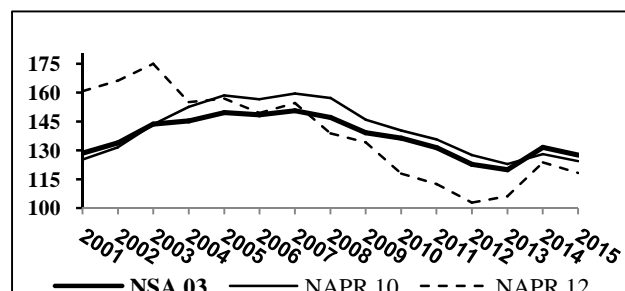
La production du pétrole brut et gaz naturel enregistre une variation négative de -2,9% en 2015 par rapport à l'année précédente. Les baisses les plus sensibles sont particulièrement inscrites au premier et au deuxième trimestre de l'année (respectivement -4,3% et -3,7%).

Après un relèvement de 16,5% affiché en 2014, la liquéfaction du gaz naturel marque un net recul pour inscrire un taux de -4,5% en 2015 avec une baisse sensible de 17,7% au premier trimestre.

Même constat pour le raffinage du pétrole brut qui accuse une baisse de 2,4% et ce, après une hausse substantielle de près de 31,9% constatée l'année précédente.

04- Evolution des indices de la production du secteur des hydrocarbures et de ses principales branches

Toutefois, pour cette activité et après des baisses de 8,9% et 6,1% inscrites au premier et au deuxième trimestre, un regain caractérise le troisième et le quatrième trimestre qui marquent des évolutions positives, respectives de +1,5% et +3,9%.



Après un gain de plus de 17 points relevé entre 2013 et 2014 avec un taux passant, respectivement, de 79,6% à 96,8%, le taux d'utilisation des capacités de production des Hydrocarbures se contracte et perd 3,4 points pour se situer à 93,4% en 2015. Ce recul est observable au niveau du raffinage du pétrole brut dont le taux passe de 149,1% à 145,8% et de la liquéfaction du gaz naturel qui passe de 75,8% à 72,4%.

2.3- Mines et Carrières

Evolution de l'indice de la production industrielle du secteur des Mines et Carrières

Base 1989=100

Code Nomencl.	Intitulé / Agrégation	Indices			Variations			T.U.C*		
		2013	2014	2015	2013/2012	2014/2013	2015/2014	2013	2014	2015
NSA 05	Mines et Carrières	120,2	128,2	132,9	6,0	6,6	3,7	56,4	60,3	89,4
NAPR 16	Minerai de fer	10,6	12,2	14,4	-3,0	15,5	18,2	72,5	83,8	99,0
NAPR 18	Pierre, Argile, Sable	172,3	180,2	191,3	8,7	4,6	6,2	55,9	57,9	91,6
NAPR 19	Extraction de sel	57,9	51,3	49,2	20,2	-11,3	-4,2	50,0	40,4	38,8
NAPR 20	Minerai de phosphates	123,2	155,6	141,5	-10,2	26,3	-9,1	70,1	96,1	101,4
NAPR 21	Minerai Mat. Minérales	48,0	62,4	63,5	-20,1	29,9	1,7	31,9	41,4	84,1

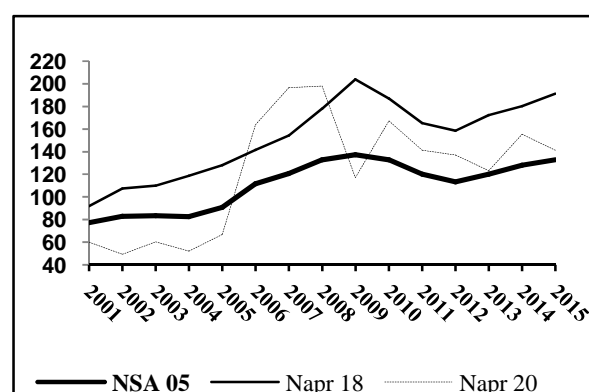
* Taux d'Utilisation des Capacités de production

Source : ONS

La tendance à la hausse amorcée en 2013 (+6,0%) et constatée en 2014 (+ 6,6%) dans les **Mines et Carrières** se poursuit en 2015, néanmoins avec un taux de moindre ampleur, soit +3,7%. A l'exception de l'extraction du sel et celle du minerai de phosphates qui accusent des baisses avec des taux respectifs de -4,2% et -9,1%, le reste des activités marque des variations positives.

L'extraction du minerai de fer observe une hausse importante pour la deuxième année consécutive. Le taux enregistré en 2015 est de +18,2%. En dehors du premier trimestre gagné par une baisse de 11,8%, les autres affichent des hausses remarquables avec des taux respectifs de +25,8%, +37,5% et +11,5%. L'extraction de la pierre, argile et sable inscrit également un taux appréciable de +6,2%, d'une ampleur supérieure à celle enregistrée l'année précédente (+4,6%). Après une performance notable de 29,9% inscrite 2014, le minerai de matières minérales marque une nette décélération de la production en enregistrant un taux de +1,7%. Les baisses de 12,0% et 15,6% enregistrées, respectivement, au premier et au deuxième trimestre ont largement contribué à l'évolution annuelle.

G05- Evolution de l'indice de la production du secteur des mines et carrières et de ses principales branches



Le taux d'utilisation des capacités de production des Mines et Carrières poursuit sa tendance à la hausse avec un taux passant de 56,4% en 2013 à 60,3% en 2014, pour se situer à 89,4% en 2015 gagnant ainsi un total de plus de 29 points en une année.

A l'exception de l'extraction du sel qui enregistre une perte de près de 2 points, avec un taux passant de 40,4% à 38,8%, le reste des activités a largement contribué à cette tendance. Après un gain de 11,3 points entre 2013 et 2014, l'extraction du minerai de fer gagne encore 15,2 points en enregistrant un taux de 99,0% en 2015. L'extraction de la pierre argile sable gagne près de 34 points avec un taux passant de 57,9% en 2014 à 91,6% en 2015. Le minerai et matières minérales cumule pour sa part un total de 42,7 points, avec un taux passant de 41,4% en 2014 à 84,1% en 2015.

2.4- Industries Sidérurgiques, métalliques, mécaniques, électroniques et électriques (I.S.M.M.E.E.)

Evolution de l'indice de la production industrielle des I.S.M.M.E.E

Base 1989=100

Code Nomencl	Intitulé / Agrégation	Indices			Variations			T.U.C*		
		2013	2014	2015	2013/2012	2014/2013	2015/2014	2013	2014	2015
NSA 06	I.S.M.M.E.E	60,4	51,7	52,3	5,5	-14,4	1,3	42,2	36,7	40,4
NAPR 22	Sider. transf. fonte acier	109,0	67,2	94,6	39,9	-38,4	40,8	56,5	38,5	40,7
NAPR 23	Prod. Transf. mét. N/fer	18,9	17,7	18,2	-16,0	-5,9	2,5	37,0	46,5	43,0
NAPR 24	Biens inter. Mét. Méc. Elec	60,1	57,6	58,2	6,4	-4,2	1,1	54,7	51,4	51,5
NAPR 25	Biens. cons. Métalliques	124,8	113,3	121,9	6,2	-9,2	7,6	20,5	16,0	12,5
NAPR 26	Biens. cons mécaniques	0,4	0,9	0,7	73,6	140,3	-31,1	2,2	5,3	-
NAPR 27	Biens. Cons électriques	40,9	39,6	26,5	-17,1	-3,1	-33,2	23,4	21,6	14,1
NAPR 28	Biens. d'Equip. Métal	98,7	97,5	88,3	-13,5	-1,2	-9,5	141,3	142,6	126,9
NAPR 29	Biens d'équip. Mécan.	35,8	40,1	38,0	6,9	12,1	-5,2	27,3	42,8	35,7
NAPR 30	Biens d'équip. Electriques	59,4	65,2	61,5	0,9	9,7	-5,6	31,8	30,3	51,1
NAPR 31	Const. Véhicules industriels	52,7	23,4	18,2	-4,9	-55,6	-22,2	43,2	19,2	14,9
NAPR 35	Méc. Précision pour équip.	1058,7	1366,0	1397,6	0,0	29,0	2,3	72,8	83,2	78,7
NAPR 70	Mobilier métallique	66,2	61,6	61,9	-14,7	-6,8	0,4	-	-	-

* Taux d'Utilisation des Capacités de production

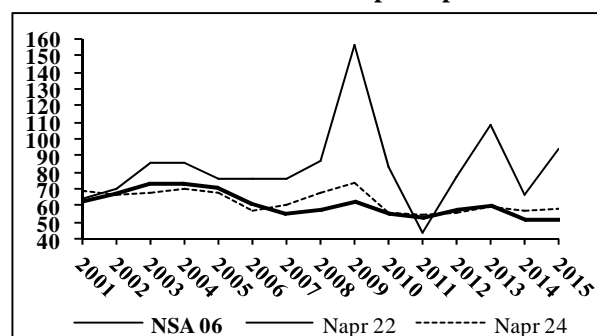
Source : ONS

Après une chute de 14,4% observée en 2014, la production des **ISMMEE** renoue avec la hausse en enregistrant une variation positive, néanmoins relativement timide, de +1,3% en 2015. Cette tendance se situe particulièrement au premier trimestre qui affiche une hausse de 19,2%.

- Après une baisse de 4,2% enregistrée en 2014, la fabrication des biens intermédiaires métalliques, mécaniques et électriques affiche une variation positive de 1,1% en 2015. Ce relèvement est tangible dès le troisième trimestre avec des taux respectifs de +14,7% et +6,2% alors que les deux premiers trimestres se caractérisent par des baisses respectives de 3,8% et 7,2%.
- La sidérurgie et transformation de la fonte et acier assiste, de nouveau, à un rebond de sa production, et ce, pour les quatre trimestres de l'année 2015 (respectivement +89,8%, +13,4%, +23,3% et +47,2%), situant la croissance moyenne annuelle à 40,8%. Il y a lieu de relever que l'activité s'est distinguée par une baisse sensible de 38,4% en 2014,
- La production et transformation des métaux non ferreux se ressaisit en 2015 avec une variation positive de +2,5%, et ce, après des baisses consécutives observées dès l'année 2012 (respectivement -44,0% -16,0% et -5,9%). Les deux premiers trimestres 2015 ont contribué à cette tendance positive en inscrivant des croissances respectives de 117,1% et 40,7%.

- Après une baisse de 9,2% enregistrée en 2014, les biens de consommations métalliques affichent une hausse de 7,6% en 2015. Cette tendance se situe particulièrement au deuxième et au troisième trimestre avec des taux respectifs de +26,5% et +6,6%.
- La construction de véhicules industriels voit sa production chuter aux trois derniers trimestres de l'année (respectivement -38,1%, -43,3% et -28,8%), situant la variation moyenne annuelle à -22,2%. Néanmoins, ce taux reste de moindre ampleur comparativement à celui enregistré l'année précédente, soit -55,6%.
- Les biens d'équipement mécanique accusent des baisses consécutives, amorcées dès le deuxième trimestre de l'année 2015, respectivement -3,8%, -2,3% et -15,7%, situant la variation moyenne annuelle à -5,2%, et ce, après des hausses appréciables observées en 2013 et 2014 (respectivement +6,9% et +12,1%).
- Les biens de consommation électrique poursuivent leur tendance à la baisse en enregistrant un taux de -33,2% en 2015 avec des variations négatives et sensibles aux trois derniers trimestres de l'année (respectivement -48,5% -46,0% et -42,7%).
- De même les biens d'équipement électrique inscrivent une décroissance de 5,6%, avec une baisse remarquable de 24,4% au troisième trimestre. Les biens de consommation mécanique accusent une baisse de 31,1%.

G06 - Evolution de l'indice de la production du secteur des ISMMEE et de ses principales branches



Passant de 42,2% en 2013 à 36,7% en 2014 et subissant une perte totale de 5,5 points, le taux d'utilisation des capacités de production des ISMMEE se ressaisit en 2015, pour se situer à 40,4%, gagnant ainsi un total de 3,7 points. La sidérurgie et la transformation de la fonte parvient à se relever de plus de deux points avec un taux de 40,7% après un déficit de 18 points observé en 2014. Avec un taux passant respectivement de 30,3% à 51,1%, la fabrication des biens d'équipement électrique gagne près de 21 points.

En revanche, certaines activités assistent à une baisse de leur taux d'utilisation des capacités de production. Ainsi, les biens de consommation électrique dont le taux passe respectivement de 21,6% à 14,1%, perdent un total de 7,5 points. De même pour les biens d'équipement métallique et mécanique et la transformation des métaux non ferreux.

2.5- Matériaux de construction, céramique et verre

Evolution de l'indice de la production industrielle des matériaux de construction, céramique et verre

Base 1989 = 100

Code Nomencl.	Intitulé / Agrégation	Indices			Variations			T.U.C.*		
		2013	2014	2015	2013/2012	2014/2013	2015/2014	2013	2014	2015
NSA 07	Mat. Const. Céramique & Verre	101,7	101,9	105,8	0,3	0,1	3,8	84,3	85,6	88,9
NAPR 36	Industrie du Verre	78,5	68,8	66,7	-2,6	-12,4	-3,1	34,7	30,5	26,2
NAPR 37	Mat. Cons. Prod. Rouges	27,9	26,5	23,7	-19,3	-5,0	-10,8	48,0	50,4	53,6
NAPR 39	Fab. Liants hydrauliques	165,3	167,5	176,1	2,5	1,4	5,1	99,1	100,5	105,6
NAPR 40	Prod. Cim. Mat. Const.	34,3	34,1	37,8	7,3	-0,7	11,0	-	-	-

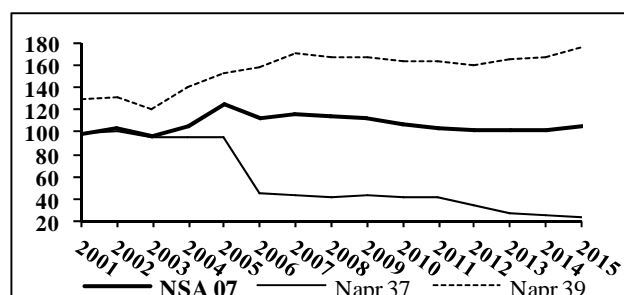
* Taux d'Utilisation des Capacités de production

Source : ONS

Les **Matériaux de construction** enregistrent une croissance de 3,8% en 2015, remarquable par rapport à celles observées les deux années précédentes (respectivement +0,3% et +0,1%). Cette évolution est due essentiellement au relèvement de la production survenue, notamment au premier et au troisième trimestre avec des taux respectifs de +14,1% et de +9,5%. La fabrication des liants hydrauliques qui reste une branche clé du secteur observe des augmentations substantielles durant ces deux trimestres avec des taux respectifs de +17,9% et +10,1%, situant la variation moyenne annuelle à +5,1%. La fabrication des produits en ciment et matériaux de construction divers a contribué, pour sa part, à cette croissance en affichant des taux plus ou moins importants, notamment au deuxième et au troisième trimestre (respectivement +15,6% et +19,8%), situant la croissance moyenne annuelle à 11,0%. En revanche, les matériaux de construction et produits rouges subissent une baisse de 10,8% par rapport à l'année écoulée qui a connu également une décroissance mais de moindre ampleur (-5,0%).

G07- Evolution de l'indice de la production du secteur des matériaux de construction et de ses principales branches

Par ailleurs, l'industrie du verre poursuit sa tendance à la baisse en inscrivant une variation de -3,1% en 2015. Néanmoins ce taux est de moindre ampleur comparativement à celui relevé l'année précédente (-12,4%). Une reprise de l'activité est observée au dernier trimestre de l'année, +3,1% après des baisses consécutives transcrites aux trois premiers trimestres de l'année respectivement (-5,6%, -7,9% et -1,3%).



Le taux d'utilisation des capacités connaît un redressement puisqu'il passe de 85,6% en 2014 à 88,9% en 2015, gagnant un total de plus de 3 points. A l'exception de l'industrie du verre qui prend encore du recul en perdant 4,3 points après une perte de 4,2 points en 2014, le reste se caractérise par une tendance positive. La fabrication des liants hydrauliques inscrit un gain de plus de 5 points avec un taux passant de 100,5% à 105,6%. Avec un taux passant de 50,4% à 53,6%, les matériaux de construction et produits rouges gagnent encore 3,2 points en 2015 après 2,4 points acquis en 2014.

2.6- Chimie, Caoutchoucs & Plastiques

Evolution de l'indice de la production industrielle de la chimie, caoutchoucs et plastiques

Base 1989 = 100

Code Nomencl.	Intitulé / Agrégation	Indices			Variations			T.U.C.*		
		2013	2014	2015	2013/2012	2014/2013	2015/2014	2013	2014	2015
NSA 09	Chimie, Plastiques	59,0	57,0	52,0	-2,4	-3,4	-8,7	40,2	35,7	27,9
NAPR 44	Ind.Chimi.miner.de base	17,1	11,8	10,2	-48,9	-31,3	-13,7	-	-	-
NAPR 45	Fab.Engrais et Pesticides	67,8	65,3	36,1	0,0	-3,8	-44,7	-	-	-
NAPR 46	Résin.Synth. Mat plas	0,0	1,9	1,7	-100,0	-	-9,3	0,0	0,6	0,6
NAPR 47	Aut. B. inter. Plastique	19,4	24,1	23,9	6,7	24,3	-1,1	97,6	145,5	81,3
NAPR 48	Chimie organique de base	21,1	40,7	32,7	-23,9	92,8	-19,7	8,3	11,4	10,9
NAPR 49	Fabrication de peinture	117,2	118,9	117,1	-2,2	1,4	-1,5	84,0	66,0	81,5
NAPR 50	Fab. Produits Pharmaceutiques	176,8	145,7	145,2	1,5	-17,6	-0,4	86,0	70,9	30,5
NAPR 51	Fab. Autres Pduits. Chimiques	5,3	6,3	6,8	6,4	20,0	7,1	1,5	1,5	2,3

* Taux d'Utilisation des Capacités de production

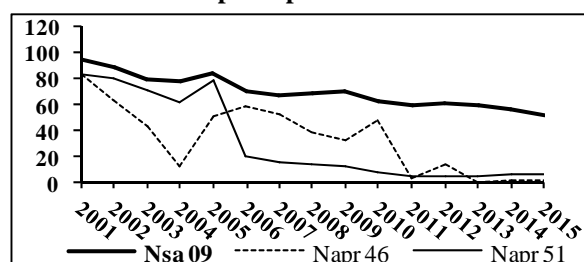
Source : ONS

L'activité dans les **Industries chimiques** poursuit sa tendance à la baisse pour la troisième année consécutive et marque de nouveau une variation négative de -8,7%. A l'exception du quatrième trimestre qui se distingue par un relèvement appréciable, de 5,4%, les autres affichent des baisses assez remarquables avec des taux respectifs de -7,0%, -12,4% et -19,9%.

Plusieurs activités sont à l'origine de cette tendance. La fabrication des engrais et pesticides accuse une décroissance de 44,7%, nettement supérieure à celle observée l'année écoulée (-3,8%). Ce recul est dû particulièrement aux baisses importantes enregistrées durant le deuxième et le troisième trimestre de l'année (respectivement -67,9% et -77,3%). Après une performance de 92,8%, observée en 2014, la chimie organique de base renoue avec la baisse et enregistre des variations négatives aux quatre trimestres de l'année (respectivement -19,7%, -24,5%, -24,1% et -10,9%), situant la variation moyenne annuelle à -19,7%. Dans la même tendance des deux années précédentes qui se sont caractérisées par des baisses respectives de 48,9% et 31,3%, l'industrie chimique minérale de base affiche de nouveau un taux de -13,7% et ce, malgré une bonne reprise enregistrée aux deux premiers trimestres (respectivement +70,7% et +9,1%). Après une chute remarquable de 17,6% en 2014, les produits pharmaceutiques se ressaisissent et enregistrent une variation, quoique négative, mais modérée de -0,4% en 2015. Ce retour de situation est dû essentiellement au relèvement de la production enregistrée au quatrième trimestre avec un taux de +11,9% et ce, après des baisses enregistrées, notamment au premier trimestre (-10,9%).

Par ailleurs, la fabrication des autres produits chimiques observe une croissance de 7,1%, appréciable, néanmoins de moindre ampleur que celle enregistrée l'année précédente (+20,0%). La hausse touche l'ensemble des trimestres de l'année, particulièrement les trois derniers qui se sont caractérisés par taux respectifs de +8,7%, +10,0% et +10,5%.

G08- Evolution de l'indice de la production du secteur de la chimie et plastique et de ses principales branches



Le taux d'utilisation des capacités de production des **Industries chimiques** poursuit sa tendance à la baisse et perd encore près de 8 points entre 2014 et 2015, avec un taux passant respectivement de 35,7% à 27,9%. Cette tendance est tangible essentiellement au niveau de deux branches d'activité. Après un cumul de près de 48 points entre 2013 et 2014 avec un taux passant, respectivement, de 97,6% à 145,5%, les autres biens intermédiaires en plastique marquent un déficit de 64,2 points en 2015 en inscrivant un taux de 81,3%. Même constat pour les produits pharmaceutiques dont le taux a subi une perte de 15,1 points entre 2013 et 2014. Celle-ci se poursuit et se situe à 40,4 points en 2015. Le reste des activités connaît des relèvements plus ou moins appréciables, notamment la fabrication de peinture dont le taux passe de 66,0% en 2014 à 81,5% en 2015, cumulant ainsi un total de 15,5 points.

2.7- Industries agroalimentaires, Tabacs et Allumettes

Evolution de l'indice de la production des industries agroalimentaires, tabacs et allumettes

		Indices			Variations			T.U.C.*		
Code Nomencl	Intitulé / Agrégation	2013	2014	2015	2013/2012	2014/2013	2015/2014	2013	2014	2015
NSA 10	Ind. Agroalim. Tab. Allum.	35,6	38,2	37,8	-0,6	7,2	-1,0	58,9	64,0	67,0
NAPR 53	Ind. Tab. Manuf. Allum	81,3	76,8	60,0	-8,7	-5,6	-21,9	80,5	80,0	87
NAPR 55	Travail de grains	27,2	31,4	33,8	4,3	15,4	7,8	54,9	63,4	67,5
NAPR 56	Industrie du sucre	0,0	0,0	0,0	-	-	-	-	-	-
NAPR 57	Fab. Boiss. Alcoolisées	0,0	0,0	0,0	-100,0	-	-	0,0	0,0	0
NAPR 58	Fab. Boiss. Non Alcoolis.	1,6	1,6	0,0	-0,4	-	-	6,7	6,7	0
NAPR 59	Industrie du lait	95,1	102,7	104,6	2,0	8,0	1,8	-	-	-
NAPR 61	Fab. Cons. Fruits/légumes	0,4	0,5	0,0	-73,3	37,5	-	3,3	4,6	0
NAPR 63	Fab. Prods. Alim.animaux	17,9	18,7	19,7	-3,4	4,7	5,2	-	-	-

* Taux d'Utilisation des Capacités de production

Source : ONS

Après un relèvement remarquable (+7,2%) observé en 2014, les **Industries Agroalimentaires** voient leur production reculer de 1,0% en 2015. La baisse a particulièrement gagné les deux derniers trimestres de l'année (respectivement -6,5% et -6,9%) alors que les deux autres se sont caractérisés par des hausses respectives de 7,6% et 1,9%.

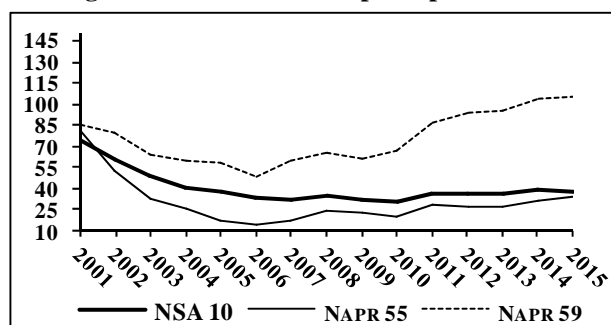
Cette tendance est nettement observable au niveau des tabacs et allumettes qui enregistrent une décroissance de près de 22,0% en 2015, d'une ampleur beaucoup plus importante que celle relevée en 2014 (-5,6%).

En revanche, le travail de grains poursuit sa tendance à la hausse et enregistre, de nouveau, une croissance appréciable de 7,8%, néanmoins, de moindre ampleur que celle observée l'année précédente (+15,4%). La hausse a gagné l'ensemble des trimestres de l'année avec une performance de 21,0% au premier.

De même, l'industrie du lait affiche une variation positive de 1,8%, mais bien en deçà de celle enregistrée l'année précédente (+8,0%). Il y a lieu de relever que l'activité s'est distinguée par des augmentations remarquables aux deux premiers trimestres de l'année (respectivement +8,6% et +10,1%) pour enregistrer des baisses aux deux derniers (respectivement -8,3% et -2,6%).

La fabrication des produits alimentaires pour animaux enregistre une hausse pour la deuxième année consécutive. Le taux relevé en 2015 est de +5,2% par rapport à celui observé l'année précédente qui a connu un taux également appréciable mais de moindre ampleur (+4,7%). Il y a lieu de relever que le deuxième et le troisième trimestre se sont distingués par de très bonnes performances, respectivement, +14,3% et +16,3%.

G09- Evolution de l'indice de la production du secteur agroalimentaire et de ses principales branches



Après un gain de 5,1 points observé entre 2013 et 2014, le taux d'utilisation des capacités de production de l'industrie agro-alimentaire acquiert encore 3 points en 2015, passant respectivement de 64,0% à 67,0%. Cette tendance est perceptible, particulièrement, au niveau du travail de grains dont le taux passe de 63,4% à 67,5% cumulant un total de plus de 4 points.

2.8- Industries du Textile, Bonneterie et Confection

Evolution de l'Indice de la production industrielle des textiles, bonneterie et confection

Base 1989 = 100

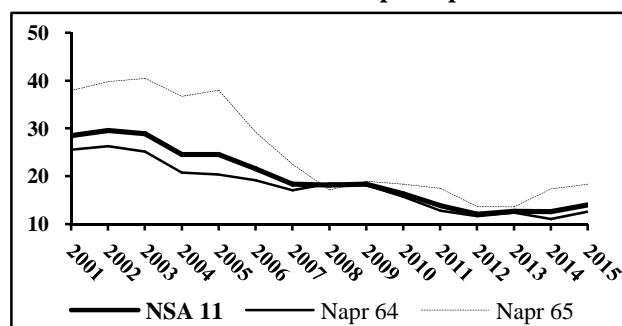
Code Nomencl.	Intitulé / Agrégation	Indices			Variations			T.U.C.*		
		2013	2014	2015	2013/2012	2014/2013	2015/2014	2013	2014	2015
NSA 11	Ind. Text. Bonn. Confection	12,7	12,6	14,0	4,3	-0,3	10,6	35,9	33,4	36,1
NAPR 64	Fab. Biens Interm. en Textile	12,4	11,1	12,6	6,2	-10,4	13,3	57,2	50,4	56,7
NAPR 65	Fab. Biens Cons. en Textile	13,6	17,4	18,4	-0,8	28,6	5,4	17,1	18,2	21,4

*Taux d'Utilisation des Capacités de production

Source : ONS

Après un fléchissement, quoique modéré, de 0,3% enregistré en 2014, l'industrie du textile et de la confection s'est remarquablement redressée pour afficher une augmentation substantielle de 10,6% en 2015. Les biens intermédiaires observent un relèvement de 13,3% par rapport à l'année 2014 qui s'est caractérisée par une baisse de 10,4%. Par ailleurs des taux remarquables sont relevés pour les quatre trimestres de l'année avec une variation record de +28,8% au deuxième trimestre.

G10- Evolution de l'indice de la production du secteur des textiles et de ses principales branches



La fabrication des biens de consommation affiche également une croissance de 5,4%, néanmoins, de moindre ampleur que celle enregistrée en 2014 (+28,6%). Des évolutions substantielles marquent les deux premiers trimestres avec des taux respectifs de +23,3% et +44,0%. En revanche, les deux derniers se caractérisent par des baisses assez sensibles, respectivement -15,6% et -13,4%.

Le taux d'utilisation des capacités de production dans l'industrie textile et de la confection observe un gain de 2,7 points. Ce dernier passe de 33,4% en 2014 à 36,1% en 2015. Celui-ci touche autant les biens intermédiaires et passe respectivement de 50,4% à 56,7%, enregistrant un gain de 6,3 points que les biens de consommations passant de 18,2% à 21,4% avec un gain de 3,2 points.

2.9- Industries des Cuirs et Chaussures

Evolution de l'indice de la production industrielle des cuirs et chaussures

Base 1989=100

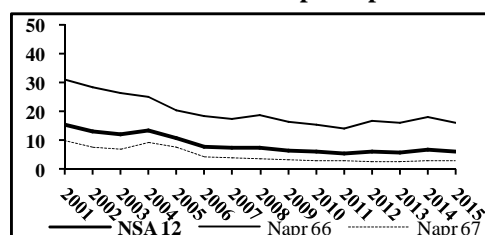
Code Nomencl.	Intitulé / Agrégation	Indices			Variations			T.U.C.*		
		2013	2014	2015	2013/2012	2014/2013	2015/2014	2013	2014	2015
NSA 12	Cuirs et Chaussures	5,9	6,7	6,1	-2,3	12,6	-8,9	61,1	70,3	55,4
NAPR 66	Biens Interm. En Cuirs	15,9	17,9	15,9	-4,7	12,9	-11,3	57,7	63,6	55,3
NAPR 67	Biens Cons. en Cuirs	2,6	2,9	2,8	3,0	11,9	-3,9	70,8	90,9	55,8

* Taux d'Utilisation des Capacités de production

Source : ONS

Après un net rebondissement constaté en 2014 (+12,6%), les **industries des cuirs et chaussures** renouent de nouveau avec la baisse en enregistrant un taux de -8,9% en 2015. En dehors du premier trimestre 2015 qui se distingue par une hausse notable de 9,3%, les autres font apparaître des variations négatives plus ou moins sensibles.

G11- Evolution de l'indice de la production du secteur cuirs et chaussures et de ses principales branches



Cette tendance concerne autant les biens intermédiaires que les biens de consommation. Les premiers inscrivent une variation moyenne annuelle de -11,3% avec des chutes au deuxième et au troisième, respectivement -23,2% et -31,1%. Les seconds affichent, pour leur part, une baisse de 3,9%, avec un taux très sensible de -17,7% au troisième, et ce, après une hausse de 11,9% observée en 2014.

Le taux d'utilisation des capacités de production passe de 70,3% en 2014 à 55,4% en 2015, cumulant ainsi un déficit de 14,9 points. Cette tendance est attribuable aux deux activités relevant du secteur. Les biens intermédiaires dont le taux passe de 63,6% en 2014 à 55,3% en 2015, enregistrent une perte de 8,3 points, tandis que les biens de consommation avec un taux passant respectivement de 90,9% à 55,8% encaissent une perte de plus de 35 points.

2.10- Industries du Bois, Liège et Papier

Evolution de l'indice de la production industrielle du bois, liège et papier

Base 1989 = 100

Code Nomenclature	Intitulé / Agrégation	Indices			Variations			T.U.C.*		
		2013	2014	2015	2013/ 2012	2014/ 2013	2015/ 2014	2013	2014	2015
NSA 13	Bois, Liège et Papier	14,7	13,7	12,9	1,9	-7,0	-5,9	23,1	21,9	18,8
NAPR 68	Men. Gén. Biens. Int. Bois	7,2	7,0	7,5	-23,5	-2,7	7,7	43,6	35,2	42,4
NAPR 69	Industrie d'ameublement	24,7	19,1	15,9	46,2	-22,7	-16,9	63,4	47,4	61,9
NAPR 71	Industrie du liège	8,3	6,9	7,3	39,2	-16,6	5,8	18,0	14,7	21,7
NAPR 72	Fab. Transf. du papier	23,6	25,8	24,2	-10,2	9,5	-6,3	15,3	16,6	11,6

*Taux d'Utilisation des Capacités de production

Source : ONS

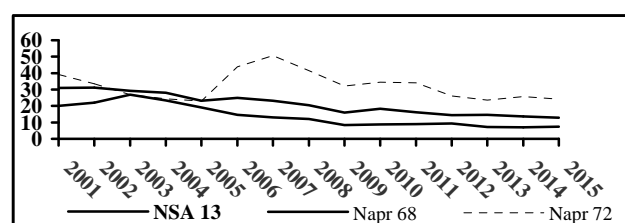
Les industries des **bois, liège et papier** enregistrent une décroissance de la production pour la deuxième année consécutive. La baisse observée en 2015 est de moindre ampleur que celle enregistrée l'année précédente (-7,0%), mais tout de même importante, soit -5,9%. Cependant, si des baisses substantielles caractérisent les deux premiers trimestres, respectivement -14,6% et -20,7%, les deux derniers affichent un net redressement avec des taux respectifs de +11,5% et +8,5%.

L'industrie de l'ameublement marque des chutes aux deux premiers trimestres, respectivement -25,7% et -47,7%, pour se ressaisir dès le troisième trimestre en enregistrant une hausse de 30,2%, situant la variation moyenne annuelle à -16,9%. La transformation de papier affiche une décroissance de 6,3% avec une baisse sensible de 25,5% au deuxième trimestre.

En revanche la menuiserie générale et biens intermédiaires en bois affiche une très bonne reprise, en éditant une variation de +7,7% en 2015, notamment comparativement à l'année 2013 qui s'est distinguée par une baisse de 23,5%.

Dans la même tendance, l'industrie du liège observe une croissance de 5,8% en 2015 et ce, après une baisse sensible de 16,6% affichée l'année précédente. Les deux premiers trimestres enregistrent des hausses respectives de 27,0% et 19,9%, tandis que les deux derniers se caractérisent par des diminutions.

G12- Evolution de l'indice de la production du secteur du bois, liège et papier et de ses principales branches



Le taux d'utilisation des capacités de production poursuit sa tendance à la baisse et perd 3,1 points entre 2014 et 2015, passant respectivement de 21,9% à 18,8%.

Ce résultat est observable au niveau de la fabrication et transformation du papier dont le taux passe de 16,6% en 2014 à 11,6% en 2015, perdant ainsi un total de 5 points. Le reste des activités connaît un regain, notamment la menuiserie générale et biens intermédiaires en bois dont le taux passe de 35,2% en 2014 à 42,4% en 2015, gagnant 7,2 points et l'industrie d'ameublement, avec un taux passant respectivement de 47,4% à 61,9% et cumulant 14,5 points.

Deuxième partie

Principaux paramètres du secteur industriel

1- Evolution de la valeur ajoutée

Avec un montant global de 900,9 milliards de Dinars, la valeur ajoutée globale industrielle (hors hydrocarbures) enregistre une hausse de 7,4% en 2015 par rapport à l'année précédente qui a connu la même tendance mais avec un taux plus élevé (+8,6%).

Répartition de la valeur ajoutée par secteur d'activité et secteur juridique

Intitulés / Agrégations	2013			2014			2015		
	Public (%)	Privé (%)	Total (%)	Public (%)	Privé (%)	Total (%)	Public (%)	Privé (%)	Total (%)
Eau & Energie	33,5	0	17,1	34,5	0	17,3	34,6	0	17,3
Mines & Carrières	5,1	0,6	2,9	5,0	0,5	2,8	5,3	0,5	2,9
ISMMEE	24,4	2,1	13,5	24,1	1,9	13,0	25,7	1,9	13,8
Mat. Construction	9,4	11,5	10,4	9,9	11,2	10,5	9,9	10,8	10,3
Chimie, Plastique	4,1	12,9	8,4	3,6	12,4	8,0	3,6	12,3	7,9
Agroalimentaire	9,2	66,1	37,0	9,9	67,6	38,7	10,3	68,1	39,3
Textiles	0,4	3,3	1,9	0,4	3,1	1,8	0,4	3,1	1,8
Cuir et chaussures	0,1	0,6	0,3	0,1	0,6	0,3	0,1	0,6	0,3
Bois et Papiers	2,6	2,3	2,5	2,5	2,2	2,3	2,2	2,2	2,2
Industries diverses	11,2	0,6	6,0	10,0	0,5	5,3	7,9	0,5	4,2
Total	100,0	100,0	100,0	100,0	100,0	100,0	100,0	100,0	100,0

Source : ONS

La prépondérance à la hausse de la part du secteur privé dans la valeur ajoutée (hors hydrocarbures) est de plus en plus apparente, quoiqu'une relative stagnation caractérise les deux dernières années. En effet, celle-ci passe de 49,9% en 2014 à 50,0% en 2015. Même constat pour le secteur public national dont la part s'est également stabilisé entre 2014 et 2015.

Cette tendance est discernable au niveau de la majorité des secteurs d'activité.

Les Industries Chimiques dont la part du secteur privé passe de 74,8% en 2013 à 77,3% en 2014, affiche une relative stagnation, soit 77,7% en 2015. La dominance de la part du secteur privé s'est affirmée dès l'année 2005. Durant cette année, le secteur privé représentait 51,6% en termes de valeur ajoutée.

La structure de la valeur ajoutée dans les industries agroalimentaires entre les deux secteurs juridiques s'est plus ou moins stabilisée et ce, depuis l'année 2012. Cependant, la prédominance du secteur privé est nettement remarquable. La part de ce dernier représente 86,9% en 2015, alors que le secteur public national avoisine les 13,0% pour la même année.

La part du secteur privé, en termes de valeur ajoutée, dans les industries textiles est également évidente sur la période 2004-2015 avec un taux passant respectivement de 76,1% à 87,2%.

La même tendance est observée pour les cuirs et chaussures dont la part du secteur Public National enregistre des baisses progressives au profit de celui du privé qui se situe à 89,7% en 2015.

Le poids de la valeur ajoutée dégagée par le secteur privé dans les matériaux de construction a pris le dessus dès l'année 2009. Durant cette dernière il se situait à 53,4%. Depuis, la structure demeurera pratiquement dans les mêmes proportions pour les deux secteurs juridiques. Néanmoins, il y a lieu de relever un léger recul de la part du secteur privé, dès l'année 2013, avec des taux respectifs de 53,7%, 53,0% et 52,0%.

Après une stagnation observée au cours des trois dernières années, la part de la valeur ajoutée du secteur privé dans les industries des bois connaît une amélioration, passant de 46,9% en 2014 à 49,5% en 2015.

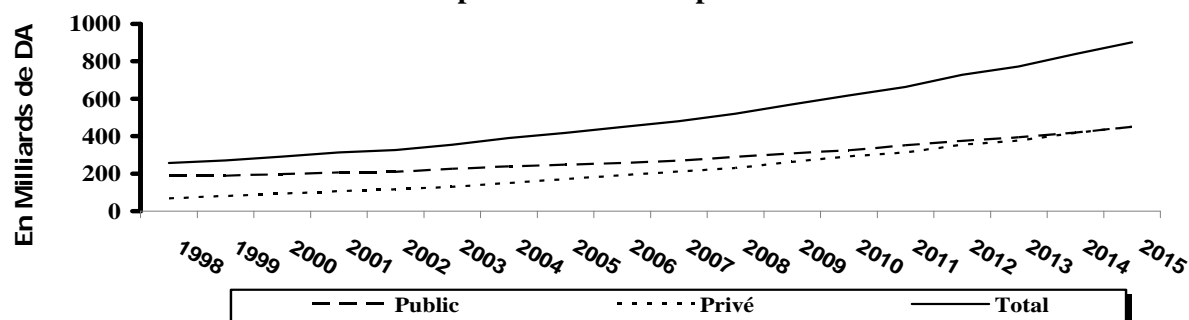
Par ailleurs, la part du secteur public national dans la valeur ajoutée est dominante dans certaines activités tels que l'énergie, les mines et carrières, les ISMMEE et les industries diverses.

Structure de la valeur ajoutée hors hydrocarbures Par secteur d'activité et secteur juridique

Intitulés / Agrégations	2013		2014		2015	
	Public (%)	Privé (%)	Public (%)	Privé (%)	Public (%)	Privé (%)
Eau & Energie	100	0,0	100	0,0	100	0,0
Mines & Carrières	90,2	9,8	91,4	8,6	92,0	8,0
I.S.M.M.E.E.	92,5	7,5	92,5	7,5	93,2	6,8
Mat. Construction	46,3	53,7	47,0	53,0	48,0	52,0
Chimie & Plastiques	25,2	74,8	22,7	77,3	22,3	77,7
Agroalimentaires	12,7	87,3	12,9	87,1	13,1	86,9
Textiles	11,9	88,1	12,0	88,0	12,8	87,2
Cuirs & Chaussures	10,4	89,6	10,8	89,2	10,3	89,7
Bois & papier	53,4	46,6	53,1	46,9	50,5	49,5
Industries Diverses	95,1	4,9	94,9	5,1	93,6	6,4
TOTAL	51,2	48,8	50,1	49,9	50,0	50,0

Source : ONS

Evolution de la valeur ajoutée des secteurs public national et privé



2- Evolution du chiffre d'affaires

Après une baisse de 1,7% en 2014, le chiffre d'affaires réalisé par les industries manufacturières et les mines et carrières (Hors hydrocarbures et hors énergie) s'est remarquablement relevé avec un montant, passant de 399,7 milliards de dinars en 2014 à 434,2 milliards de dinars en 2015, inscrivant une croissance de 8,6%.

A l'exception des cuirs et chaussures qui affichent une baisse de 12,6% après une hausse substantielle de 29,4% en 2014 avec un montant qui passe de 2,9 milliards de dinars en 2014 à 2,5 milliards de dinars en 2015, le reste des secteurs se caractérise par des évolutions positives.

Les Industries Sidérurgiques, Métalliques, Mécaniques, Electriques et Electroniques (ISMMEE) dont la part en termes de chiffres d'affaires est de 35,0% en 2015, affichent une croissance de ce dernier de 9,7% avec un montant passant de 138 451 millions de DA en 2014 à 151 893 millions de DA en 2015.

Après une variation positive de +5,4% observée en 2014, Le chiffre d'affaires dans les matériaux de construction se caractérise par une accélération du rythme de hausse en 2015 avec une croissance de 12,7%, similaire à celle observée en 2013 (+12,4%). Par ailleurs, la part du secteur dans la structure totale acquiert près de 1,0 point entre 2014 et 2015 avec un taux passant respectivement de 18,5% à 19,2%.

Après une baisse de 1,3% inscrite en 2014, Les industries agro-alimentaires, tabacs et allumettes marquent un net relèvement en 2015, en inscrivant une augmentation de 6,2%. Néanmoins, la part dans la structure totale affiche une perte, quoique légère, avec un taux passant respectivement de 27,2% à 26,6%.

Un redressement appréciable caractérise les mines et carrières en termes de chiffre d'affaires. En effet, la variation moyenne annuelle de ce dernier passe de +1,3% en 2014 à +17,0% en 2015 avec un léger gain dans la structure totale.

Les industries textiles, bonneterie et confection enregistrent une hausse de 16,0% en 2015 par rapport à 2014.

En 2015, les industries des bois, liège et papier observent une variation timide de leur chiffre d'affaires en inscrivant un taux de +0,5% avec une légère perte de poids, soit 0,4% dans la structure totale.

Par ailleurs, le secteur de la chimie et pharmacie parvient à se relever en affichant un taux de +0,6% en 2015, après une baisse enregistrée en 2014.

Evolution du chiffre d'affaires par secteur d'activité -Secteur public national-

Intitulé et agrégation	Chiffre d'affaires en 10*6 DA			Structure en %			Variation en %
	2013	2014	2015	2013	2014	2015	2015/ 2014
Mines et carrières	20 364	20 633	24 145	5,0	5,2	5,6	17,0
I.S.M.M.E.E.	148 059	138 451	151 893	36,4	34,6	35,0	9,7
Matériaux de construction, Verre	70 316	74 093	83 478	17,3	18,5	19,2	12,7
Chimie et pharmacie	29 550	26 987	27 157	7,3	6,8	6,3	0,6
Agroalimentaire et tabacs	110 322	108 908	115 704	27,1	27,2	26,6	6,2
Textiles, bonneterie et confection	8 024	9 032	10 480	2,0	2,3	2,4	16,0
Cuirs et chaussures	2 217	2 868	2 508	0,6	0,7	0,6	-12,6
Bois, liège et Papiers	17 611	18 746	18 831	4,3	4,7	4,3	0,5
TOTAL	406 463	399 720	434 196	100,0	100,0	100,0	8,6

Source : Ecofie

NB : Les données ne couvrent pas la totalité des entreprises industrielles publiques

3- Evolution de l'emploi

Avec un total de 109 509 postes de travail en 2015, l'emploi dans les industries manufacturières et des mines et carrières du secteur public national (hors hydrocarbures et hors énergie) connaît une relative stagnation. En effet, ce dernier enregistre un déficit de 13 postes par rapport à l'année 2014.

Avec une hausse de 1,6% par rapport à l'année précédente, l'emploi dans les ISMMEE parvient à gagner un total de 697 postes, chiffres bien en deçà de ceux réalisés en 2014 avec un total de 5828 postes. Les ISMMEE représentent 41,1% dans la structure totale de l'emploi et sont dominants comparativement aux autres secteurs.

L'industrie agro-alimentaire dont la part en matière d'emploi demeure importante, soit 18,4% en 2015, affiche une baisse, quoique légère, de 0,5% par rapport à l'année précédente. Après un gain de 442 postes cumulés en 2014, le secteur se voit réduire de 93 postes en 2015.

Avec un apport total de 306 postes d'emploi, les matériaux de construction qui occupent la troisième position en termes de poids dans la structure totale avec un taux de 12,5% en 2015, affichent une variation positive de 2,3% par rapport à l'année 2014 qui s'est soldée par une perte de 0,6%.

Les mines et carrières affichent une variation positive, soit +0,7%, réunissant un gain de 50 postes d'emploi. Néanmoins ce taux est modéré comparativement à celui enregistré l'année précédente et qui se situe à +3,6%.

Les cuirs et chaussures dont la part dans la structure totale reste la moins élevée en termes d'emploi, avec 1,4% dans l'ensemble, observent une perte de près de 70 postes en 2015. La variation moyenne est de -4,2% par rapport à l'année écoulée qui s'est caractérisé par une hausse de 3,8% et un gain de 60 postes.

Les industries chimiques et pharmacie poursuivent leur tendance à la baisse. En effet, après un déficit de 330 emplois en 2014, soit une variation de -4,6% par rapport à l'année écoulée, le secteur assiste de nouveau à une perte de près de 300 postes en 2015, enregistrant une baisse de 4,4% par rapport à l'année 2014.

Les industries des bois, liège et papier observent également un déficit en matières d'emploi et ce, dès l'année 2013. En effet, avec une perte de 288 postes relevée en 2015, la variation enregistrée par rapport à l'année précédente se situe à -3,2% avec un taux de 7,9% en termes de poids dans la structure totale.

Les industries textiles qui représentent une part de 6,3% dans la structure totale de l'emploi, accusent également une variation négative de 4,4% par rapport à l'année précédente, enregistrant ainsi une perte de 318 postes par rapport à l'année 2014 qui a connu le même sort avec un déficit de 199 postes.

Evolution de l'emploi par secteur d'activité - secteur public national -

Intitulé et agrégation	Emploi			Structure en %			Variation en %
	2013	2014	2015	2013	2014	2015	2015/2014
Mines et carrières	6 745	6 987	7 037	6,5	6,4	6,4	0,7
I.S.M.M.E.E.	38 438	44 266	44 963	37,0	40,4	41,1	1,6
Matériaux de construction, Verre	13 453	13 372	13 678	13,0	12,2	12,5	2,3
Chimie et pharmacie	7 157	6 827	6 528	6,9	6,2	6,0	-4,4
Agroalimentaire	19 851	20 293	20 200	19,1	18,5	18,4	-0,5
Textiles, bonneteries et confection	7 414	7 215	6 897	7,1	6,6	6,3	-4,4
Cuirs et chaussures	1 573	1 633	1 565	1,5	1,5	1,4	-4,2
Bois, liège et Papiers	9 247	8 929	8 641	8,9	8,2	7,9	-3,2
TOTAL	103 878	109 522	109 509	100,0	100,0	100,0	0,0

Source : Ecofie

NB : Les données ne couvrent pas la totalité des entreprises industrielles publiques.

4 Evolution du commerce extérieur

Les importations en biens d'équipements industriels et biens intermédiaires poursuivent leur tendance à la hausse. Avec un montant de 3080,8 milliards de dinars, ces dernières enregistrent une croissance de 13,5% en 2015 par rapport à l'année écoulée qui a connu un taux certes positif (+3,4%) mais très en deçà.

Avec une part avoisinant les 55,7% dans la structure totale des importations, les biens d'équipement industriel continuent à occuper le premier rang. Avec un montant passant de 1527,7 milliards de Dinars en 2014 à 1715,3 milliards de Dinars en 2015, ces derniers affichent un net relèvement en inscrivant une variation de +12,3%.

Dans la même tendance, le volume des biens intermédiaires observe une croissance de 15,0% avec un montant 1365,5 milliards de dinars. Cette tendance découle beaucoup plus des semi-produits dont la part passe de 38,1% en 2014 à 39,2% en 2015. La hausse de ces derniers se situe à 16,7% avec une valeur passant de 1035,4 milliards de Dinars en 2014 à 1208,8 milliards de Dinars en 2015.

La valeur des importations en « produits bruts » était de 152,3 milliards de Dinars en 2014 pour passer à 156,7 milliards de Dinars en 2015, enregistrant une croissance de 2,9% par rapport à l'année 2014 qui s'est caractérisée par un taux plus important (+4,2%).

Evolution des importations des produits industriels

Valeur : en millions de dinars

Importations									
Année 2013		Année 2014		Année 2015		Variation en %			
Valeur	Struc	Valeur	Struc	Valeur	Struc	2013/ 2012	2014/ 2013	2015/ 2014	
Biens intermédiaires									
Produits bruts	146 145,0	5,6	152 334,9	5,6	156 682,6	5,1	2,4	4,2	2,9
Semi-produits	897 861,7	34,2	1 035 449,0	38,1	1 208 799,4	39,2	8,9	15,3	16,7
Biens d'équipements									
Equipements industriels	1 581 371,0	60,2	1 527 698,3	56,3	1 715 281,0	55,7	16,4	-3,4	12,3
Total	2 625 377,7	100	2 715 482,2	100	3 080 763,0	100	12,9	3,4	13,5

Source : CNIS

Après un substantiel redressement constaté en 2014, soit +43,3%, les exportations en produits industriels (hors hydrocarbures) enregistrent de nouveau une baisse de 4,4% en 2015. La valeur inscrite passe de 180,9 milliards de dinars en 2014 à près de 173,0 milliards de dinars en 2015. Cette tendance découle principalement de la baisse enregistrée au niveau des semi-produits qui occupent la première place dans la structure des exportations avec un poids de 92,7%. La valeur de ces derniers passe de 170,8 milliards de dinars en 2014 à 160,4 milliards de dinars en 2015, soit une variation de -6,1% par rapport à l'année 2014 qui s'est caractérisée par une hausse de 48,1%.

En revanche, les exportations des produits bruts dont la part dans la structure globale en 2015 est de 6,1% avec une valeur de 10,6 milliards de dinars, affichent une hausse remarquable de 20,2%, beaucoup plus importante que celle enregistrée l'année précédente (+1,9%).

Les exportations des équipements industriels dont la part en 2015 est de 1,2%, enregistrent une hausse sensible de 48,6% avec un montant passant de 1,3 milliards de dinars en 2014 à 1,9 milliards de dinars en 2015.

Evolution des exportations des produits industriels

Valeur : en millions de Dinars

Exportations (hors hydrocarbures)									
Année 2013		Année 2014		Année 2015		Variation en %			
Valeur	Struc	Valeur	Struc	Valeur	Struc	2013/ 2012	2014/ 2013	2015/ 2014	
Biens intermédiaires									
Produits bruts	8 649,9	6,9	8 818	4,9	10602,2	6,1	-33,5	1,9	20,2
Semi-produits	115 349,2	91,3	170 819,6	94,4	160421,4	92,7	-2,4	48,1	-6,1
Biens d'équipements									
Equipements industriels	2 269,4	1,8	1 305,6	0,7	1940,5	1,2	-9,0	-42,5	48,6
Total	126 268,5	100	180 943,2	100	172 964,1	100	-5,5	43,3	-4,4

Source : CNIS

ANNEXES

- ☑ Evolution annuelle de l'indice de la production industrielle
- ☑ Variations annuelles de l'indice de la production industrielle
- ☑ Evolution annuelle du taux d'utilisation des capacités de production
- ☑ Evolution annuelle de la production en quantités physiques
- ☑ Evolution annuelle de la production brute
- ☑ Evolution annuelle de la valeur ajoutée
- ☑ Evolution annuelle du chiffre d'affaires et de l'emploi
- ☑ Evolution annuelle des importations et des exportations

**EVOLUTION ANNUELLE DE L'INDICE DE LA PRODUCTION INDUSTRIELLE
(SECTEUR PUBLIC NATIONAL)
2005 – 2015**

BASE 100 : 1989

CODES Nomenclature	INTITULE AGREGATION	2005	2006	2007	2008	2009	2010	2011	2012	2013	2014	2015
	INDICE GENERAL	93,0	89,9	90,1	91,8	92,2	89,9	90,2	91,7	92,6	96,2	97,9
	INDICE HORS HYDROCARBURES	77,0	73,3	73,1	76,2	78,9	76,8	78,6	83,0	84,8	86,2	89,6
	INDICE IND. MANUFACTURIERES	59,4	53,9	51,8	52,8	53,6	50,7	50,1	50,1	51,0	50,4	50,6
NSA 02	ENERGIE	231,7	239,6	253,8	273,8	293,4	309,8	335,1	375,7	383,8	414,4	442,9
NAPR 07	ENERGIE	231,7	239,6	253,8	273,8	293,4	309,8	335,1	375,7	383,8	414,4	442,9
NSA 03	HYDROCARBURES	149,6	148,5	150,6	147,1	139,2	136,3	131,4	122,7	120,0	131,5	127,5
NAPR 10	PROD.PETROLE BRUT GAZ NATUREL	158,6	158,5	159,6	157,2	146,0	140,3	135,7	127,6	122,9	128,1	124,4
NAPR 11	RAFFINAGE PETROLE BRUT	92,9	94,1	97,9	102,9	108,9	136,5	130,9	120,6	120,8	159,3	155,5
NAPR 12	LIQUEFACTION GAZ NATUREL	156,8	149,4	154,6	138,8	134,1	118,0	112,5	102,8	106,2	123,7	118,2
NSA 05	MINES ET CARRIERES	96,0	111,9	120,9	132,8	137,3	132,8	120,2	113,5	120,2	128,2	132,9
NAPR 16	EXTRACTION MINERAI DE FER	10,3	15,1	11,9	13,2	13,4	9,8	10,4	10,9	10,6	12,2	14,4
NAPR 18	EXTR.PIERRE ARGILE SABLE	128,0	141,8	154,3	178,0	204,1	187,2	165,3	158,6	172,3	180,2	191,3
NAPR 19	EXTRACTION SEL	56,9	69,1	56,7	46,7	49,1	46,2	68,5	48,1	57,9	51,3	49,2
NAPR 20	EXTR.MINERAI DE PHOSPHATE	110,2	163,9	196,6	198,1	117,1	167,4	141,3	137,2	123,2	155,6	141,5
NAPR 21	EXTR.MINERAI MAT.MINERALES	95,3	95,1	110,1	100,8	68,1	76,2	59,5	60,1	48,0	62,4	63,5
NSA 06	I.S.M.M.E.E.	65,6	60,9	55,4	57,6	62,9	55,0	53,2	57,2	60,4	51,7	52,3
NAPR 22	SIDER.TRANSF.FONTE ACIER	76,5	76,7	76,7	102,3	156,2	83,7	43,7	77,9	109,0	67,2	94,6
NAPR 23	PROD.TRANSF.METAUX NON FERREUX	103,7	71,0	51,0	52,9	60,6	52,6	40,1	22,4	18,9	17,7	18,2
NAPR 24	FAB.BIENSINTERM.METAL.MEC.ELECT.	67,4	57,7	60,8	67,7	62,1	55,6	54,6	56,5	60,1	57,6	58,2
NAPR 25	FAB.BIENS CONSOM.METALLIQUES	93,9	80,8	64,0	73,4	74,8	95,5	101,0	117,5	124,8	113,3	121,9
NAPR 26	FAB.BIENS CONSOM.MECANIKES	4,2	2,6	1,3	0,6	0,7	0,5	0,4	0,2	0,4	0,9	0,7
NAPR 27	FAB.BIENS CONSOM.ELECTRIQUES	102,2	97,1	90,2	91,7	61,2	65,0	60,2	49,3	40,9	39,6	26,5
NAPR 28	FAB.BIENS EQUIP.METALLIQUES	65,6	83,6	75,9	61,0	89,8	74,2	90,4	114,2	98,7	97,5	88,3
NAPR 29	FAB.BIENS EQUIP. MECANIKES	28,5	21,5	20,7	16,1	23,3	26,4	33,2	33,5	35,8	40,1	38,0
NAPR 30	FAB.BIENS EQUIP.ELECTRIQUES	57,5	55,6	50,2	57,7	56,7	57,6	57,7	58,9	59,4	65,2	61,5
NAPR 31	CONST.VEHICULES INDUSTRIELS	65,5	60,2	37,9	23,9	33,1	40,8	54,6	55,4	52,7	23,4	18,2
NAPR 35	MECANIQUE PRECISION POUR EQUIP	636,5	1132,7	807,9	731,9	1031,3	1058,7	1058,7	1058,7	1058,7	1366,0	1397,6
NAPR 70	MOBILIER METALLIQUE	76,1	78,9	75,8	77,3	81,4	87,1	72,1	77,6	66,2	61,6	61,9

CODES Nomenclature	INTITULE AGREGATION	2005	2006	2007	2008	2009	2010	2011	2012	2013	2014	2015
NSA 07	MAT.CONST.CERAMIQUE, VERRE	125,0	113,0	116,1	114,2	113,1	107,4	104,0	101,4	101,7	101,9	105,8
NAPR 36	INDUSTRIE DU VERRE	85,1	102,3	78,8	87,9	90,3	82,3	71,0	80,7	78,5	68,8	66,7
NAPR 37	FAB.MAT.CONST.PRODTS ROUGES	96,4	45,0	44,2	42,6	43,4	41,9	41,3	34,6	27,9	26,5	23,7
NAPR 39	FAB.LIANTS HYDRAULIQUES	154,2	159,3	170,6	166,9	167,5	163,5	163,5	161,2	165,3	167,5	176,1
NAPR 40	FAB.PRDTs CIM.MAT.CONST.DIVERS	95,1	91,3	83,6	83,4	70,2	50,7	32,5	32,0	34,3	34,1	37,8
NSA 09	CHIMIE, CAOUTCHOUC, PLASTIQUE	83,7	70,5	67,4	69,1	70,5	63,0	59,5	60,5	59,0	57,0	52,0
NAPR 44	INDUS.CHIMIQUE MINER.DE BASE	87,4	79,2	70,3	71,7	79,9	75,3	48,1	33,5	17,1	11,8	10,2
NAPR 45	FAB.ENGRAIS ET PESTICIDES	54,9	66,0	63,6	64,4	66,8	57,1	67,8	67,8	67,8	65,3	36,1
NAPR 46	FAB.RESIN.SYNTH.MAT.PLAST.	51,3	58,3	52,9	38,2	32,7	47,4	2,8	14,5	0,0	1,9	1,7
NAPR 47	AUTRES BIENS INTERM.PLAST.	29,3	34,6	21,9	23,6	21,8	13,8	19,2	18,2	19,4	24,1	23,9
NAPR 48	CHIMIE ORGANIQUE DE BASE	87,0	115,6	104,3	94,0	77,9	46,1	31,4	27,8	21,1	40,7	32,7
NAPR 49	FABRICATION DE PEINTURES	103,3	95,9	99,8	110,1	117,9	117,3	117,9	119,8	117,2	118,9	117,1
NAPR 50	FAB.PRODUITS PHARMACEUTIQUES	169,0	144,0	152,7	167,3	184,7	172,7	172,0	174,2	176,8	145,7	145,2
NAPR 51	FAB.AUTRES PRODTS CHIMIQUES	78,7	20,0	15,6	14,2	12,2	8,8	4,7	5,0	5,3	6,3	6,8
NSA 10	IND.AGROALIMENT. TABAC, ALLUM.	34,6	33,0	32,3	34,5	31,3	30,3	36,6	35,9	35,6	38,2	37,8
NAPR 53	IND.TABACS MANUF.ET ALLUM.	113,1	110,2	101,9	101,9	100,4	101,3	96,4	89,1	81,3	76,8	60,0
NAPR 55	TRAVAIL DE GRAINS	16,1	14,0	16,8	24,4	21,9	19,3	27,9	26,1	27,2	31,4	33,8
NAPR 56	INDUSTRIE DU SUCRE	58,9	75,0	41,3	23,6	14,7	1,8	1,8	0,0	0,0	0,0	0,0
NAPR 57	FAB.DE BOISSONS ALCOOLISEES	33,9	20,1	21,5	18,3	10,2	3,8	2,4	1,0	0,0	0,0	0,0
NAPR 58	FAB.BOISSONS NON ALCOOLISEES	10,3	8,0	10,9	7,5	3,4	1,6	1,6	1,6	1,6	1,6	0,0
NAPR 59	INDUSTRIE DU LAIT	57,6	48,6	59,5	65,1	60,1	66,4	86,4	93,3	95,1	102,7	104,6
NAPR 61	FAB.CONSERVES FRUITS-LEGUMES	51,4	40,4	17,3	2,4	2,4	1,2	1,3	1,5	0,4	0,5	0,0
NAPR 63	FAB.PRODTS ALIMENT.ANIMAUX	32,4	23,1	18,6	12,6	11,0	13,8	16,6	18,5	17,9	18,7	19,7
NSA 11	IND.TEXT.BONNETERIE CONFECTION	25,7	21,6	18,4	18,2	18,4	16,4	13,9	12,1	12,7	12,6	14,0
NAPR 64	FAB.BIENS INTERM.TEXTILES	21,1	19,2	17,1	18,5	18,2	15,8	12,8	11,7	12,4	11,1	12,6
NAPR 65	FAB.BIENS CONSOM.TEXTILE	40,0	29,2	22,5	17,2	19,0	18,4	17,5	13,7	13,6	17,4	18,4
NSA 12	IND.CUIRS ET CHAUSSURES	11,0	7,8	7,4	7,3	6,6	6,2	5,6	6,1	5,9	6,7	6,1
NAPR 66	BIENS INTERMEDIAIRES EN CUIR	21,6	18,5	17,4	18,8	16,4	15,4	14,0	16,7	15,9	17,9	15,9
NAPR 67	FAB.BIENS CONSOMMATION CUIR	7,5	4,2	4,1	3,5	3,3	3,0	2,8	2,5	2,6	2,9	2,8
NSA 13	IND.BOIS, LIEGE, PAPIER IMPRIM.	25,9	24,9	23,2	20,4	16,0	18,4	16,2	14,4	14,7	13,7	12,9
NAPR 68	MENUISERIE GLE BIENS INTERM.BOIS	19,6	14,7	13,0	12,0	8,3	8,8	8,9	9,4	7,2	7,0	7,5
NAPR 69	INDUSTRIE DE L'AMEUBLEMENT	31,4	32,1	22,5	20,8	19,0	26,5	17,9	16,9	24,7	19,1	15,9
NAPR 71	INDUSTRIE DU LIEGE	23,3	16,1	17,3	18,8	14,8	11,6	9,6	5,9	8,3	6,9	7,3
NAPR 72	FAB.TRANSFORMATION DU PAPIER	36,0	43,9	50,6	41,4	32,1	34,5	34,0	26,2	23,6	25,8	24,2
NSA 14	INDUSTRIES DIVERSES	19,1	18,9	13,0	10,3	10,3	8,1	8,5	8,5	8,5	8,4	8,8
NAPR 74	AUTRES INDUSTRIES (manufactures)	19,1	18,9	13,0	10,3	10,3	8,1	8,5	8,5	8,5	8,4	8,8

**VARIATIONS ANNUELLES DE L'INDICE DE LA PRODUCTION INDUSTRIELLE
(SECTEUR PUBLIC NATIONAL)
2005 – 2015**

BASE 100 : 1989

CODES Nomenclature	INTITULE AGREGATION	VARIATIONS EN %										
		2005/ 2004	2006/ 2005	2007/ 2006	2008/ 2007	2009/ 2008	2010/ 2009	2011/ 2010	2012/ 2011	2013/ 2012	2014/ 2013	2015/ 2014
	INDICE GENERAL	6,5	-3,4	0,3	1,9	0,4	-2,5	0,4	1,6	0,9	3,9	1,8
	INDICE HORS HYDROCARBURES	4,3	-4,8	-0,3	4,3	3,6	-2,7	2,4	5,5	2,3	1,6	3,9
	INDICE IND. MANUFACTURIERES	-3,3	-9,3	-3,9	1,9	1,6	-5,4	-1,2	0,0	1,8	-1,3	0,4
NSA 02	ENERGIE	9,5	3,4	6,0	7,9	7,2	5,6	8,2	12,1	2,1	8,0	6,9
NAPR 07	ENERGIE	9,5	3,4	6,0	7,9	7,2	5,6	8,2	12,1	2,1	8,0	6,9
NSA 03	HYDROCARBURES	3,1	-0,7	1,4	-2,4	-5,4	-2,1	-3,6	-6,6	-2,3	9,6	-3,1
NAPR 10	PROD.PETROLE BRUT GAZ NATUREL	4,0	-0,1	0,7	-1,5	-7,1	-3,9	-3,3	-6,0	-3,7	4,2	-2,9
NAPR 11	RAFFINAGE PETROLE BRUT	-1,1	1,3	4,0	5,1	5,8	25,4	-4,1	-7,8	0,1	31,9	-2,4
NAPR 12	LIQUEFACTION GAZ NATUREL	1,1	-4,7	3,5	-10,2	-3,4	-12,0	-4,7	-8,6	3,3	16,5	-4,5
NSA 05	MINES ET CARRIERES	16,1	16,6	8,0	9,8	3,4	-3,3	-9,5	-5,6	6,0	6,6	3,7
NAPR 16	EXTRACTION MINERAI DE FER	-80,1	47,5	-21,2	10,7	1,1	-27,0	7,1	4,2	-3,0	15,5	18,2
NAPR 18	EXTR.PIERRE ARGILE SABLE	7,8	10,8	8,8	15,4	14,6	-8,3	-11,7	-4,1	8,7	4,6	6,2
NAPR 19	EXTRACTION SEL	-5,9	21,5	-18,0	-17,6	5,1	-5,8	48,0	-29,7	20,2	-11,3	-4,2
NAPR 20	EXTR.MINERAI DE PHOSPHATE	110,8	48,7	20,0	0,8	-40,9	43,0	-15,6	-2,8	-10,2	26,3	-9,1
NAPR 21	EXTR.MINERAI MAT.MINERALES	4,7	-0,3	15,8	-8,5	-32,4	11,9	-21,9	1,1	-20,1	29,9	1,7
NSA 06	I.S.M.M.E.E.	-10,9	-7,2	-8,9	3,9	9,2	-12,6	-3,3	7,6	5,5	-14,4	1,3
NAPR 22	SIDER.TRANSF.FONTE ACIER	-11,2	0,3	0,1	33,4	52,7	-46,4	-47,8	78,1	39,9	-38,4	40,8
NAPR 23	PROD.TRANSF.METAUX NON FERREUX	13,9	-31,6	-28,2	3,8	14,5	-13,1	-23,8	-44,0	-16,0	-5,9	2,5
NAPR 24	FAB.BIENSINTERM.METAL.MEC.ELECT.	-4,4	-14,4	5,3	11,3	-8,3	-10,3	-1,8	3,5	6,4	-4,2	1,1
NAPR 25	FAB.BIENS CONSOM.METALLIQUES	23,9	-13,9	-20,8	14,8	1,9	27,6	5,8	16,3	6,2	-9,2	7,6
NAPR 26	FAB.BIENS CONSOM.MECANIQUES	-15,3	-38,2	-47,9	-58,5	18,8	-24,0	-24,0	-40,8	73,6	140,3	-31,1
NAPR 27	FAB.BIENS CONSOM.ELECTRIQUES	15,3	-5,0	-7,1	1,7	-33,2	6,2	-7,4	-18,1	-17,1	-3,1	-33,2
NAPR 28	FAB.BIENS EQUIP.METALLIQUES	-40,3	27,3	-9,1	-19,6	47,1	-17,4	21,8	26,4	-13,5	-1,2	-9,5
NAPR 29	FAB.BIENS EQUIP. MECANIQUES	-22,2	-24,7	-3,5	-22,2	44,5	13,3	25,8	1,0	6,9	12,1	-5,2
NAPR 30	FAB.BIENS EQUIP.ELECTRIQUES	-5,0	-3,3	-9,8	15,0	-1,7	1,4	0,3	2,0	0,9	9,7	-5,6
NAPR 31	CONST.VEHICULES INDUSTRIELS	-2,4	-8,0	-37,0	-37,1	38,7	23,3	33,6	1,6	-4,9	-55,6	-22,2
NAPR 35	MECANIQUE PRECISION POUR EQUIP	187,7	78,0	-28,7	-9,4	40,9	2,7	0,0	0,0	0,0	29,0	2,3
NAPR 70	MOBILIER METALLIQUE	88,6	3,6	-4,0	2,0	5,4	7,0	-17,3	7,7	-14,7	-6,8	0,4

CODES Nomenclature	INTITULE AGREGATION	2005/ 2004	2006/ 2005	2007/ 2006	2008/ 2007	2009/ 2008	2010/ 2009	2011/ 2010	2012/ 2011	2013/ 2012	2014/ 2013	2015/ 2014
NSA 07	MATERIAUX.CONST.CERAMIQUE, VERRE	18,6	-9,6	2,7	-1,6	-1,0	-5,0	-3,2	-2,5	0,3	0,1	3,8
NAPR 36	INDUSTRIE DU VERRE	28,5	20,2	-22,9	11,5	2,7	-8,8	-13,8	13,6	-2,6	-12,4	-3,1
NAPR 37	FAB.MAT.CONST.PRODTS ROUGES	-0,3	-53,3	-1,7	-3,7	2,0	-3,4	-1,5	-16,2	-19,3	-5,0	-10,8
NAPR 39	FAB.LIANTS HYDRAULIQUES	9,5	3,3	7,1	-2,2	0,4	-2,4	0,0	-1,4	2,5	1,4	5,1
NAPR 40	FAB.PRDTS CIM.MAT.CONST.DIVERS	32,4	-4,0	-8,4	-0,3	-15,8	-27,8	-36,0	-1,4	7,3	-0,7	11,0
NSA 09	CHIMIE, CAOUTCHOUC, PLASTIQUES	7,4	-15,8	-4,4	2,5	2,0	-10,6	-5,5	1,5	-2,4	-3,4	-8,7
NAPR 44	INDUS.CHIMIQUE MINER.DE BASE	-39,1	-9,3	-11,2	2,1	11,3	-5,7	-36,1	-30,3	-48,9	-31,3	-13,7
NAPR 45	FAB.ENGRAIS ET PESTICIDES	-46,2	20,3	-3,6	1,2	3,8	-14,5	18,8	0,0	0,0	-3,8	-44,7
NAPR 46	FAB.RESIN.SYNTH.MAT.PLAST.	296,9	13,7	-9,3	-27,8	-14,6	45,1	-94,2	426,8	-	-	-9,3
NAPR 47	AUTRES BIENS INTERM.PLAST.	-5,5	18,0	-36,7	7,4	-7,6	-36,5	39,0	-5,3	6,7	24,3	-1,1
NAPR 48	CHIMIE ORGANIQUE DE BASE	82,9	32,9	-9,8	-9,8	-17,1	-40,8	-32,0	-11,5	-23,9	92,8	-19,7
NAPR 49	FABRICATION DE PEINTURES	1,3	-7,2	4,1	10,4	7,1	-0,5	0,5	1,6	-2,2	1,4	-1,5
NAPR 50	FAB.PRODUITS PHARMACEUTIQUES	-4,8	-14,8	6,0	9,6	10,4	-6,5	-0,4	1,3	1,5	-17,6	-0,4
NAPR 51	FAB.AUTRES PRODTS CHIMIQUES	27,1	-74,6	-22,0	-9,2	-14,2	-27,6	-46,6	5,2	6,4	20,0	7,1
NSA 10	IND. AGROALIMENTAIRE.TABAC, ALLUM.	-8,5	-11,2	-2,1	6,8	-9,1	-3,3	21,0	-2,1	-0,6	7,2	-1,0
NAPR 53	IND. TABACS MANUF.ET ALLUM.	4,9	-2,5	-7,6	0,0	-1,5	0,9	-4,8	-7,5	-8,7	-5,6	-21,9
NAPR 55	TRAVAIL DE GRAINS	-35,5	-13,1	20,1	45,5	-10,5	-11,8	44,5	-6,5	4,3	15,4	7,8
NAPR 56	INDUSTRIE DU SUCRE	-6,1	27,3	-44,9	-43,0	-37,5	-88,0	0,1	-	-	-	-
NAPR 57	FAB.DE BOISSONS ALCOOLISEES	-0,6	-40,7	6,8	-14,8	-44,4	-62,3	-36,3	-59,7	-	-	-
NAPR 58	FAB.BOISSONS NON-ALCOOLISEES	-48,4	-23,0	36,4	-31,0	-55,0	-52,7	0,0	0,4	-0,4	-	-
NAPR 59	INDUSTRIE DU LAIT	-2,9	-15,7	22,3	9,5	-7,8	10,6	30,1	7,9	2,0	8,0	1,8
NAPR 61	FAB.CONSERVES FRUITS-LEGUMES	-21,9	-21,3	-57,1	-86,2	1,6	-50,4	11,5	8,8	-73,3	37,5	-
NAPR 63	FAB.PRODTS ALIMENT.ANIMAUX	-19,9	-28,6	-19,6	-32,3	-13,0	25,8	20,7	11,2	-3,4	4,7	5,2
NSA 11	IND.TEXT. BONNETERIE CONFECTION	4,3	-15,7	-15,0	-1,1	1,2	-10,8	-14,9	-12,9	4,3	-0,3	10,6
NAPR 64	FAB.BIENS INTERM.TEXTILES	1,4	-8,9	-11,2	8,5	-1,7	-13,3	-18,7	-9,1	6,2	-10,4	13,3
NAPR 65	FAB.BIENS CONSOM.TEXTILE	9,0	-27,0	-22,9	-23,8	10,8	-3,4	-5,0	-21,7	-0,8	28,6	5,4
NSA 12	IND.CUIRS ET CHAUSSURES	-18,0	-29,3	-4,8	-1,2	-10,3	-6,3	-9,4	8,8	-2,3	12,6	-8,9
NAPR 66	BIENS INTERMEDIAIRES EN CUIR	-13,6	-14,4	-5,9	8,5	-13,2	-5,5	-9,3	18,9	-4,7	12,9	-11,3
NAPR 67	FAB.BIENS CONSOMMATION CUIR	-19,7	-43,7	-3,1	-15,1	-4,8	-7,7	-9,7	-8,6	3,0	11,9	-3,9
NSA 13	IND. BOIS, LIEGE, PAPIER & IMPRIMERIE	-7,8	-4,1	-6,8	-11,9	-21,4	14,8	-11,8	-11,1	1,9	-7,0	-5,9
NAPR 68	MENUISERIE GLE BIENS INTERM.BOIS	-16,0	-24,9	-11,5	-8,0	-30,3	6,1	1,2	4,6	-23,5	-2,7	7,7
NAPR 69	INDUSTRIE DE L'AMEUBLEMENT	-20,1	2,1	-29,9	-7,7	-8,4	39,2	-32,4	-5,6	46,2	-22,7	-16,9
NAPR 71	INDUSTRIE DU LIEGE	-53,8	-30,9	7,7	8,3	-21,3	-21,2	-17,7	-38,0	39,2	-16,6	5,8
NAPR 72	FAB.TRANSFORMATION DU PAPIER	47,9	22,1	15,1	-18,2	-22,5	7,7	-1,5	-22,9	-10,2	9,5	-6,3
NSA 14	INDUSTRIES DIVERSES	-24,5	-1,0	-31,2	-20,6	0,0	-21,3	5,0	0,0	0,0	-1,5	4,4
NAPR 74	AUTRES INDUSTRIES (MANUFACTURES)	-24,5	-1,0	-31,2	-20,6	0,0	-21,3	5,0	0,0	0,0	-1,5	4,4

EVOLUTION ANNUELLE DES TAUX D'UTILISATION DES CAPACITES DE PRODUCTION (2005 - 2015)

		2005	2006	2007	2008	2009	2010	2011	2012	2013	2014	2015
T.U.C. INDUSTRIE HORS HYDROCARBURES		45,6	49,0	48,3	48,2	52,1	49,8	49,8	50,3	51,1	48,8	50,3
T.U.C. INDUSTRIES MANUFACTURIERES		44,8	47,1	46,1	45,7	49,8	47,5	47,2	50,2	50,5	47,7	47,9
T.U.C. TOUTES INDUSTRIES		49,7	53,5	53,4	52,8	56,2	54,5	54,2	53,7	54,4	54,4	54,9

CODES	INTITULE AGREGATION	2005	2006	2007	2008	2009	2010	2011	2012	2013	2014	2015
NSA 03	HYDROCARBURES	95,5	92,8	95,5	90,6	88,9	88,2	84,5	77,6	79,6	96,8	93,4
NAPR 11	RAFFINAGE PETROLE BRUT	94,2	95,9	97,5	104,4	105,8	127,7	123,3	114,1	115,8	149,1	145,8
NAPR 12	LIQUEFACTION GAZ NATUREL	96,1	91,6	94,8	85,1	82,2	72,3	68,9	63,0	65,1	75,8	72,4
NSA 05	MINES ET CARRIERES	62,5	89,5	93,4	88,7	90,8	90,3	55,2	52,1	56,4	60,3	89,4
NAPR 16	EXTRACTION MINERAI DE FER	42,7	106,9	82,0	139,9	50,4	67,0	71,8	74,8	72,5	83,8	99
NAPR 18	EXTR.PIERRE ARGILE SABLE	88,2	91,6	97,8	90,0	106,9	102,0	53,6	49,7	55,9	57,9	91,6
NAPR 19	EXTRACTION SEL	77,5	72,8	47,7	38,5	41,8	41,2	65,5	40,4	50,0	40,4	38,8
NAPR 20	EXTR.MINERAI DE PHOSPHATE	37,4	88,9	106,6	111,4	62,2	76,3	64,3	82,2	70,1	96,1	101,4
NAPR 21	EXTR.MINERAI MAT.MINERALES	78,6	78,4	71,1	65,1	44,0	49,2	38,4	37,1	31,9	41,4	84,1
NSA 06	I.S.M.M.E.E.	45,2	46,3	38,6	34,4	40,1	33,9	37,7	40,3	42,2	36,7	40,4
NAPR 22	SIDER. TRANSF. FONTE ACIER	47,1	36,3	39,0	32,0	77,0	44,1	21,0	40,3	56,5	38,5	40,7
NAPR 23	PROD. TRANSF. METAUX NON FERREUX	64,0	49,4	46,5	57,8	73,9	69,5	78,9	43,3	37,0	46,5	43
NAPR 24	FAB. BIENS INTERM. METAL. MEC. ELECT.	59,2	58,4	67,6	72,4	69,4	74,2	51,7	52,2	54,7	51,4	51,5
NAPR 25	FAB. BIENS CONSO. METALLIQUES	3,1	9,1	6,9	19,8	24,5	16,3	23,9	14,1	20,5	16,0	12,5
NAPR 26	FAB. BIENS CONSOM. MECANIQUES	6,7	3,7	3,0	0,8	0,9	0,7	0,5	0,3	2,2	5,3	0
NAPR 27	FAB. BIENS CONSOM. ELECTRIQUES	54,5	55,8	51,4	52,4	35,1	37,2	38,8	30,8	23,4	21,6	14,1
NAPR 28	FAB. BIENS EQUIP. METALLIQUES	77,6	84,9	78,3	87,7	119,5	105,9	125,4	163,1	141,3	142,6	126,9
NAPR 29	FAB. BIENS EQUIP. MECANIQUES	17,9	16,1	14,0	6,2	16,7	20,0	26,7	26,4	27,3	42,8	35,7
NAPR 30	FAB. BIENS EQUIP. ELECTRIQUES	33,2	49,2	28,5	22,3	17,1	9,9	30,0	24,5	31,8	30,3	51,1
NAPR 31	CONST. VEHICULES INDUSTRIELS	43,4	45,6	28,7	18,1	25,1	26,8	44,7	45,4	43,2	19,2	14,9
NAPR 32	CONST. MATERIEL FERROVIAIRE	34,0	20,0	32,0	40,0	68,0	48,0	48,0	48,0	48,0	48,0	161,3
NAPR 35	MECANIQUE PRECISION POUR EQUIP	90,9	85,7	67,3	65,6	76,8	72,8	72,7	72,8	72,8	83,2	78,7
NSA 07	MAT. CONST. CERAMIQUE, VERRE	72,1	67,8	74,5	80,0	95,5	87,0	86,2	84,5	84,3	85,6	88,9
NAPR 36	INDUSTRIE DU VERRE	59,5	57,2	34,0	38,3	39,5	35,8	31,0	35,5	34,7	30,5	26,2
NAPR 37	FAB. MAT. CONST. PRODTs ROUGES	54,7	26,5	33,5	50,0	72,6	71,4	69,5	60,6	48,0	50,4	53,6
NAPR 39	FAB. LIANTS HYDRAULIQUES	90,2	93,4	100,4	98,2	110,0	98,0	98,0	96,7	99,1	100,5	105,6
NAPR 40	FAB. PRDTS CIM. MAT. CONST. DIVERS	42,8	60,2	45,1	14,4	-	-	-	-	-	-	-

CODES	INTITULE ET AGREGATION	2005	2006	2007	2008	2009	2010	2011	2012	2013	2014	2015
NSA 09	CHIMIE, CAOUTCHOUC & PLASTIQUES	45,1	49,2	51,6	51,2	49,6	43,2	40,6	41,9	40,2	35,7	27,9
NAPR 44	IND. CHIMIQUE. MINER. DE BASE	68,0	-	-	-	-	-	-	-	-	-	-
NAPR 45	FAB. ENGRAIS ET PESTICIDES	27,3	-	-	-	-	-	-	-	-	-	-
NAPR 46	FAB. RESINES SYNTH. MAT. PLAST.	19,3	21,7	17,7	12,7	10,9	16,0	0,9	4,9	0,0	0,6	0,6
NAPR 47	AUTRES BIENS INTERM. PLAST.	17,8	19,9	46,3	46,7	44,4	26,3	97,6	97,6	97,6	145,5	81,3
NAPR 48	CHIMIE ORGANIQUE DE BASE	38,6	50,4	42,2	34,2	30,1	17,8	12,5	11,8	8,3	11,4	10,9
NAPR 49	FABRICATION DE PEINTURES	103,7	95,4	89,0	99,5	104,1	89,2	84,1	87,8	84,0	66,0	81,5
NAPR 50	FAB. PRODUITS PHARMACEUTIQUES	89,2	95,4	98,1	96,9	89,0	77,2	83,8	84,7	86,0	70,9	30,5
NAPR 51	FAB. AUTRES PRODUITS CHIMIQUES	41,3	16,6	10,8	11,6	9,0	4,5	1,2	1,5	1,5	1,5	2,3
NSA 10	IND.AGRO-ALIMENT. TABACS, ALUM.	38,1	48,4	51,9	60,6	58,1	70,6	65,7	59,2	58,9	64,0	67
NAPR 53	IND. TABACS MANUF.ET ALLUM.	105,1	85,4	77,7	78,1	76,2	77,8	105,8	85,6	80,5	80,0	87
NAPR 55	TRAVAIL DE GRAINS	21,7	35,6	50,6	70,1	64,1	78,7	56,2	52,6	54,9	63,4	67,5
NAPR 56	INDUSTRIE DU SUCRE	56,0	53,2	34,6	24,2	15,5	83,3	79,2	-	-	-	-
NAPR 57	FAB.DE BOISSONS ALCOOLISEES	18,8	11,1	11,8	16,1	8,9	3,4	2,1	1,0	0,0	0,0	0
NAPR 58	FAB.BOISSONS NON ALCOOLISEES	21,0	21,6	29,5	20,3	9,2	6,7	6,6	6,7	6,7	6,7	-
NAPR 61	FAB.DE CONSERV. FRUITS ET LEGUMES	49,4	32,3	16,9	3,6	6,9	5,3	9,4	12,4	3,3	4,6	0
NSA 11	TEXT. BONNETERIE & CONFECTION	27,5	27,7	28,9	32,1	38,2	38,8	35,7	33,5	35,9	33,4	36,1
NAPR 64	FAB.BIENS INTERM.TEXTILES	26,2	29,1	35,9	47,6	57,0	60,4	53,1	53,6	57,2	50,4	56,7
NAPR 65	FAB.BIENS CONSOM.TEXTILE	30,4	25,1	18,6	13,8	18,9	19,5	19,8	16,2	17,1	18,2	21,4
NSA 12	IND. CUIRS & CHAUSSURES	10,1	48,3	48,9	58,6	57,4	55,5	45,1	62,8	61,1	70,3	55,4
NAPR 66	BIENS INTERMEDIAIRES EN CUIR	15,6	46,2	40,8	55,4	56,3	56,4	50,9	60,3	57,7	63,6	55,3
NAPR 67	FAB.BIENS CONSOMMATION CUIR	7,1	52,2	75,6	66,3	59,9	53,2	34,5	69,8	70,8	90,9	55,8
NSA 13	IND. BOIS, LIEGE & PAPIER	17,0	15,9	18,6	17,6	13,4	23,5	28,5	24,6	23,1	21,9	18,8
NAPR 68	MENUIS.GLE BIENS INTERM.BOIS	13,9	13,9	12,6	11,3	7,8	23,5	47,6	43,2	43,6	35,2	42,4
NAPR 69	INDUSTRIE DE L'AMEUBLEMENT	38,8	31,5	32,1	36,5	36,4	40,1	47,0	56,8	63,4	47,4	61,9
NAPR 71	INDUSTRIE DU LIEGE	14,2	11,5	11,8	14,3	12,4	23,6	19,1	13,5	18,0	14,7	21,7
NAPR 72	FAB.TRANSFORMATION DU PAPIER	20,4	17,6	26,9	26,6	20,6	21,9	22,2	16,8	15,3	16,6	11,6

**EVOLUTION ANNUELLE DE LA PRODUCTION INDUSTRIELLE EN QUANTITES PHYSIQUES
SECTEUR PUBLIC NATIONAL (2005 – 2015)**

CODES Nomencl	INTITULE AGREGATION	Unité de Mesure	Production en quantités physiques										
			2005	2006	2007	2008	2009	2010	2011	2012	2013	2014	2015
NSA 02	ENERGIE												
NAPR 07	ENERGIE												
06013.01	Electricité	10*6 kWh	33825,0	34974,8	37057,0	39971,0	42829,8	45222,3	48920,0	54855,0	56027,0	60499,0	64666,0
NSA 03	HYDROCARBURES												
NAPR 10	PROD.PETROLE BRUT ET GAZ NATUREL												
10301.01	Pétrole brut et condensât	10 ³ T	76979,0	77288,0	77451,0	75692,0	69128,0	66504,0	64302,0	60282,0	58143,0	60852,0	58889,0
10307.01	Gaz naturel sec	10*6 M*3	151818,0	149308,0	152822,0	154338,0	150852,0	144431,0	139870,0	132532,0	127132,0	130914,0	128292,0
NAPR 11	RAFFINAGE DU PETROLE BRUT												
10413.01	Naphta	10 ³ T	3310,6	2995,0	3415,0	3190,0	4611,7	7419,4	6936,4	6434,0	6129,0	8730,0	8456,0
10419.01	Fuel	10 ³ T	4978,3	5337,0	5517,0	5979,0	5547,6	5751,0	5856,2	5125,0	5143,0	6603,0	6659,0
10404.01	Essence normale	10 ³ T	1480,1	1292,0	987,0	1119,0	846,5	912,8	1071,0	1168,0	1228,0	1083,0	1112,0
10416.01	Gas-oil	10 ³ T	5860,1	6395,0	6326,0	7617,0	6859,9	7455,5	7460,3	6771,0	6831,0	8971,0	8821,0
10407.01	Essence super	10 ³ T	463,8	561,0	648,0	691,0	853,7	930,8	913,1	1006,0	1042,0	1206,0	1158,0
10410.01	Kérosène	10 ³ T	1108,6	958,0	1031,0	981,0	938,5	1411,3	1135,8	1207,0	1590,0	2005,0	1662,0
10430.01	Lubrifiants	10 ³ T	141,1	149,0	143,0	118,0	136,1	151,2	117,3	100,0	108,0	110,0	116,0
10435.01	Bitumes	10 ³ T	254,4	269,0	331,0	316,0	310,3	211,0	174,6	208,0	158,0	192,0	178,0
NAPR 12	LIQUEFACTION DU GAZ NATUREL												
10801.01	Gaz naturel liquéfié	10 ³ M ³	40956,0	39083,0	40939,0	34892,0	35240,0	31068,0	27527,0	24443,0	26319,0	29301,0	26836,0
10804.01	G.P.L. (commercial)	10*3 T	9609,1	9128,0	9187,0	9259,0	8103,0	7113,0	7901,0	7606,2	7283,0	9213,0	9426,0
NSA 05	MINES ET CARRIERES												
NAPR 16	EXTRACTION DU MINERAI DE FER												
12101.01	Minerai de fer	10 ³ T	1603,0	416,0	328,0	363,0	367,0	268,0	287,0	299,0	290,0	335,0	396,0
NAPR 18	EXTR.PIERRE, ARGILE ET SABLE												
14304.01	Agrégats	10 ³ M ³	7905,8	8976,8	10249,9	12384,8	13684,8	13094,7	11467,9	10636,3	11726,5	12126,6	12636,6
14202.01	Dalles de marbre (finies)	10 ³ M ²	88,8	60,8	58,4	61,9	53,3	52,9	55,4	60,8	55,1	56,9	106,1
14203.01	Sous produits de marbre	10 ³ T	141,9	162,0	145,2	120,7	265,6	113,7	118,9	187,4	180,7	208,7	233,1
14610.01	Bentonite, Terres décolorantes	10 ³ T	30,3	28,2	32,7	31,0	31,6	34,1	29,0	26,3	27,7	30,8	34,4
14601.01	Kaolin	10 ³ T	31,4	33,8	11,2	0,0	0,0	0,0	0,0	0,0	0,0	0,0	0,0

CODES Nomenclat	INTITULE AGREGATION	Unité de Mesure	Production en quantités physiques										
			2005	2006	2007	2008	2009	2010	2011	2012	2013	2014	2015
NAPR 19	EXTRACTION DU SEL												
15201.01	Sel domestique	10 ³ T	70,4	75,5	69,9	61,8	58,5	47,5	52,2	60,1	66,1	75,0	70,2
15204.01	Sel industriel	10 ³ T	129,6	81,9	53,9	37,6	50,1	59,7	118,1	44,7	63,7	29,5	31,1
NAPR 20	EXTR.MINERAI DE PHOSPHATE												
15302.01	Phosphates dépoussières	10 ³ T	1004,0	1492,8	1791,1	1805,0	1066,7	1525,2	1286,8	1250,3	1122,4	1418,0	1288,9
15301.01	Phosphates calcinés	10 ³ T	0,0	0,0	0,0	0,0	0,0	0,0	0,0	0,0	0,0	0,0	0,0
NAPR 21	EXTR.MINERAI MAT.MINERALES												
15713.01	Baryte	T	52385,0	51488,0	59498,0	55951,0	35923,0	40248,0	30208,0	30587,0	23686,0	31234,0	32020,0
15719.01	Kieselguhr	T	1814,0	2113,0	2503,0	1677,0	1896,0	2104,0	2132,0	2137,0	2007,0	2415,0	2360,0
NSA 06	I.S.M.M.E.E.												
NAPR 22	SIDER.TRANSF.FONTE ACIER												
19207.03	Profilés à froid	T	7443,0	8871,0	7168,0	8118,0	5401,0	3165,0	5583,0	4244,0	3618,0	2590,0	5610,0
19304.01	Gros tubes soudés	10 ³ T	123,7	126,6	92,2	55,0	384,4	136,9	16,5	131,6	229,5	87,7	186,7
19304.02	Tubes soudés (petits et moyens)	10 ³ T	14,3	13,5	11,0	10,1	9,5	14,7	12,7	11,2	11,5	9,0	9,7
19307.01	Tubes sans soudure	10 ³ T	1,0	0,0	19,1	11,7	6,8	5,0	0,0	3,4	4,5	0,09	0,15
19217.01	Treillis soudés	10 ³ T	50,4	44,5	45,1	42,8	53,1	42,0	29,0	23,8	31,5	37,7	35,8
19210.01	Fils divers	10 ³ T	23,6	21,6	27,9	23,6	21,2	24,7	25,0	29,4	32,5	32,0	30,9
19310.01	Bouteilles à gaz	T	3581,0	3916,4	2522,9	2499,9	6036,7	6346,4	6346,4	6346,4	6346,4	7724,4	6013,2
19201.01	Panneaux voûtés	T	1271,0	16,0	352,0	0,0	0,0	0,0	0,0	0,0	0,0	0,0	0,0
19201.02	Tôles profilées	T	2289,0	3089,0	1451,0	2174,0	802,0	851,0	1990,0	1245,0	645,0	864,0	1319,0
19201.02	Panneaux sandwich + isotherme	10 ³ M ²	732,0	844,5	865,5	865,5	865,5	865,5	865,5	865,5	865,5	865,5	865,5
NAPR 23	PROD.TRANSF.METAUX NON FERREUX												
17507.01	Zinc (en lingots)	T	23600,0	18158,0	17113,0	21243,0	24115,0	21127,0	15611,0	8090,0	6983,0	6976,0	7086,0
19103.01	Profilés aluminium	T	3330,0	2288,0	756,0	0,0	0,0	0,0	0,0	30,0	0,0	0,0	0,0
19115.01	Aluminium (E.C.M.)	T	125,0	10,3	0,0	0,0	0,0	0,0	0,0	0,0	0,0	0,0	0,0
17507.02	Zamak	T	3418,0	688,0	374,0	380,0	612,0	390,0	686,0	801,0	611,0	248,0	309,0

CODES Nomenclature	INTITULE AGREGATION	Unité de Mesure	Production en quantités physiques										
			2005	2006	2007	2008	2009	2010	2011	2012	2013	2014	2015
NAPR 24	FAB.BIENS INTERM.METAL.MEC.ELECT.												
26210.01	Carrosserie industrielle	U	1747,0	1352,0	1120,0	601,0	0,0	5,0	0,0	0,0	0,0	0,0	125,0
20116.01	Produits de fonderie	T	13950,0	14459,0	13648,0	12161,0	10055,0	9410,0	9049,0	9805,0	10533,0	8269,0	7849,0
21901.01	Charpente métallique	T	30282,9	20610,5	27276,0	31890,0	27537,5	20506,0	24021,0	18041,0	28041,0	22266,0	23843,0
21901.02	Pylônes	T	25017,0	21822,0	21476,0	23918,0	32579,0	32579,0	32579,0	32579,0	32579,0	32579,0	32579,0
24504.01	Emballages métalliques	T	9620,0	10250,8	10250,8	13565,3	12499,8	8720,7	9374,7	9173,1	7995,7	7903,4	8439,2
20301.01	Robinets	T	1297,0	1382,3	1271,7	1742,3	1263,6	1325,5	1196,4	1563,9	1664,4	1383,3	1488,6
23201.01	Boulons et visses	T	4156,0	3086,0	3287,0	2703,0	2933,0	2793,0	2013,0	2750,0	3634,0	4100,0	4553,0
28204.01	Câbles électriques isolés	T	15496,0	11921,0	13582,0	16516,0	13164,0	13164,0	13164,0	13164,0	13164,0	13164,0	13164,0
20219.01	Chaudronnerie	T	6604,2	4566,1	5505,4	4679,0	8761,2	4240,0	4027,0	3809,0	3267,0	7002,0	5188,0
20219.02	Equipement industriel (divers)	T	1865,8	1163,0	2069,0	4930,0	3893,0	2557,0	2746,0	3248,0	2494,0	3469,0	3917,0
28710.01	Accumulateurs	10 ³ U	475,8	261,4	313,6	466,3	433,3	430,1	362,2	371,3	311,6	296,1	275,1
20816.01	Vannes (raccords-accessoires)	10 ³ U	11,0	9,1	10,1	6,1	4,0	3,9	3,4	5,0	2,9	2,4	2,6
28201.01	Câbles électriques nus	T	3367,0	2411,0	2227,0	2574,0	2339,0	2339,0	2339,0	2339,0	2339,0	2339,0	2339,0
23701.01	Serrurerie	T	1028,1	530,1	1013,0	1414,0	1576,1	499,0	423,0	516,0	280,0	394,0	361,4
28207.01	Câbles téléphoniques	T	3622,4	0,0	0,0	0,0	0,0	0,0	0,0	0,0	0,0	0,0	0,0
28413.01	Disjoncteurs	10 ³ U	475,8	407,7	496,2	512,2	519,7	707,8	707,8	707,8	707,8	679,0	681,8
23804.01	Menuiserie métallique	T	779,4	322,4	370,5	340,0	268,5	152,7	176,4	143,7	292,9	229,3	383,5
21325.01	Electrodes de soudure	10 ⁶ U	228,0	298,5	277,1	262,9	282,0	307,6	306,0	307,5	343,7	349,6	339,6
28359.01	Antennes téléviseurs	10 ³ U	85,4	65,5	0,0	0,0	0,0	0,0	0,0	0,0	0,0	0,0	0,0
23101.01	Articles sanitaires (métal)	10 ³ U	61,0	49,1	39,5	36,1	35,5	40,0	25,4	39,0	35,7	23,6	42,2
21901.06	Poutrelles métalliques	T	8393,0	9137,0	7911,0	8036,0	5729,0	4644,0	4402,0	4360,0	5023,0	5169,0	5030,0
NAPR 25	FAB.BIENS CONSOM.METALLIQUES												
24201.01	Coutellerie	10 ³ U	33350,0	27802,1	21703,9	21412,0	21506,0	29206,9	30727,5	36356,2	39071,8	37508,7	39433,8
28607.01	Chauffe-bain	10 ³ U	0,0	0,0	2,9	29,6	32,8	34,7	38,2	46,0	44,6	25,2	36,3
NAPR 26	FAB.BIENS CONSOM.MECANIQUES												
26601.01	Cyclomoteurs	10 ³ U	1,8	0,9	0,6	0,2	0,3	0,2	0,1	0,1	0,1	0,4	0,3
26604.01	Cycles	10 ³ U	0,8	1,4	0,3	0,3	0,2	0,2	0,3	0,2	0,3	0,2	0,1
NAPR 27	FAB.BIENS CONSOM.ELECTRIQUES												
28304.01	Téléviseurs couleur	10 ³ U	171,4	173,6	160,4	170,8	79,8	93,5	95,2	72,4	49,2	48,9	29,0
28621.01	Réfrigérateurs	10 ³ U	193,9	164,8	158,7	132,6	136,1	129,1	102,5	71,1	57,5	47,9	50,6
28623.01	Climatiseurs	10 ³ U	9,4	0,5	1,7	8,8	21,8	24,7	26,5	37,0	55,2	56,1	28,2
28801.01	Lampes à incandescence	10 ⁶ U	6,3	5,2	4,9	7,1	8,0	6,1	6,3	3,2	1,5	0,6	0,3
28640.01	Cuisinières	10 ³ U	90,0	93,2	76,2	71,3	77,0	72,6	64,6	61,4	54,0	58,3	43,3

CODES Nomenclature	INTITULE AGREGATION	Unité de Mesure	Production en quantités physiques										
			2005	2006	2007	2008	2009	2010	2011	2012	2013	2014	2015
NAPR 28	FAB.BIENS EQUIP.METALLIQUES												
32001.01	Cabines sahariennes	U	1377,0	1928,0	2223,0	1725,0	2636,0	2181,0	2745,0	3453,0	2971,0	2935,0	2662,0
24501.01	Fûts	T	8776,0	10080,7	263,0	5,5	0,0	0,0	0,0	0,0	0,0	0,0	0,0
20207.01	Cuves, citernes, réservoirs	U	2119,0	1907,0	1683,0	2279,0	1829,0	1584,0	1136,0	1659,0	1664,0	1579,0	1330,0
20201.01	Chaudières	U	94,0	32,0	41,0	25,0	87,0	57,0	32,0	36,0	23,0	31,0	34,0
NAPR 29	FAB.BIENS EQUIP. MECANQUES												
21107.01	Pelles mécaniques	U	87,0	73,0	107,0	84,0	73,0	109,0	102,0	95,0	73,0	20,0	43,0
20801.01	Pompes	U	5584,0	4004,0	3635,0	2235,0	2698,0	2499,0	2263,0	2427,0	2039,0	1797,0	1613,0
21401.01	Tracteurs	U	2574,0	1258,0	1008,0	33,0	1802,0	1807,0	2311,0	2414,0	3228,0	4075,0	4104,0
21107.04	Grues	U	75,0	110,0	69,0	180,0	166,0	144,0	78,0	121,0	226,0	270,0	190,0
21113.01	Bétonnières	U	496,0	617,0	643,0	465,0	519,0	525,0	615,0	775,0	655,0	875,0	834,0
21101.02	Dumpers	U	660,0	171,0	87,0	131,0	241,0	347,0	221,0	256,0	203,0	214,0	228,0
21410.01	Moissonneuses batteuses	U	171,0	40,0	0,0	0,0	155,0	320,0	347,0	235,0	511,0	1131,0	603,0
21410.02	Ramasseuses presses	U	237,0	76,0	76,0	0,0	13,0	9,0	0,0	320,0	277,0	303,0	321,0
21416.01	Remorques agricoles	U	1738,0	679,0	748,0	1084,0	1335,0	1472,0	2031,0	2528,0	3608,0	3933,0	4445,0
21409.01	Matériel aratoire	U	941,0	494,0	342,0	169,0	678,0	600,0	1864,0	1692,0	1908,0	1478,0	1261,0
21301.02	Fraiseuses	U	15,0	24,0	3,0	0,0	9,0	24,0	26,0	2,0	37,0	106,0	11,0
21113.03	Pondeuses à parpaing	U	56,0	40,0	24,0	52,0	67,0	60,0	65,0	61,0	110,0	133,0	150,0
21113.01	Concasseurs	T	64,3	124,6	71,0	125,0	42,0	219,0	477,0	121,0	22,0	57,0	50,0
21101.01	Coffrage métallique	T	47,7	154,0	35,0	0,0	0,0	0,0	3,0	0,0	0,0	267,0	280,9
21407.01	Disques agraires	10 ³ U	7,4	12,0	0,0	0,0	9,3	8,3	1,2	0,3	4,8	0,0	1,4
21301.01	Tours	U	9,0	31,0	12,0	20,0	27,0	48,0	208,0	34,0	49,0	141,0	69,0
21410.04	Faucheuses	U	500,0	700,0	0,0	0,0	0,0	0,0	199,0	298,0	2,0	400,0	196,0
21107.06	Transpalette	U	222,0	286,0	0,0	56,0	177,0	170,0	155,0	56,0	498,0	240,0	251,0
21103.03	Compacteurs	U	108,0	90,0	25,0	90,0	59,0	57,0	79,0	118,0	89,0	154,0	62,0
21103.04	Chariots élévateurs	U	200,0	80,0	93,0	88,0	82,0	92,0	155,0	182,0	241,0	226,0	237,0
21103.05	Chargeurs sur pneus	U	36,0	65,0	121,0	70,0	69,0	102,0	111,0	111,0	72,0	36,0	69,0
21103.06	Retro-chargeurs	U	117,0	97,0	83,0	61,0	38,0	64,0	205,0	301,0	153,0	115,0	95,0
20613.01	Compresseurs	U	115,0	139,0	106,0	28,0	85,0	98,0	164,0	100,0	32,0	143,0	100,0
NAPR 30	FAB.BIENS EQUIP.ELECTRIQUES												
28401.01	Centraux téléphoniques	U	910,6	223,0	173,0	122,0	82,0	24,0	161,0	47,0	122,0	117,0	420,0
28140.01	Cellules électriques	U	3307,0	2368,0	2665,0	2712,0	2712,0	2712,0	2712,0	2712,0	2712,0	2712,0	3047,0
28410.05	Réglettes et réflecteurs	10 ³ U	114,7	91,4	46,0	1,3	0,0	0,0	0,0	0,0	0,0	0,0	0,0
28501.01	Compteurs électriques	10 ³ U	407,5	467,4	407,3	530,0	534,4	498,1	498,1	498,1	498,1	649,6	527,5

CODES Nomenclature	INTITULE AGREGATION	Unité de Mesure	Production en quantités physiques										
			2005	2006	2007	2008	2009	2010	2011	2012	2013	2014	2015
28402.01	Appareils téléphoniques	10 ³ U	0,0	15,1	14,5	5,1	7,2	14,2	0,0	3,0	34,0	6,4	0,0
28410.04	Luminaires et appareillages	10 ³ U	73,5	79,3	72,0	55,4	23,3	23,3	23,3	23,3	23,3	9,0	5,1
28410.02	Candélabres et supports	U	14994,0	10721,0	14761,0	13517,0	14935,0	14935,0	14935,0	14935,0	14935,0	12299,0	10411,0
28410.06	Hublôts	10 ³ U	36,2	27,2	27,3	10,4	5,3	5,3	5,3	5,3	5,3	3,4	0,0
28410.03	Crosses et consoles	U	6753,0	5739,0	9139,0	6735,0	6152,0	6152,0	6152,0	6152,0	6152,0	7766,0	8448,0
28410.07	Plafonniers	U	2229,0	3335,0	1984,0	51,0	0,0	0,0	0,0	0,0	0,0	0,0	0,0
28114.01	Transformateurs	U	4628,0	3938,0	3617,0	4061,0	3995,0	4521,0	4610,0	4736,0	4501,0	3666,0	4585,0
28103.01	Moteurs électriques	U	6859,0	5109,0	2993,0	3407,0	3768,0	6674,0	7225,0	9135,0	9794,0	11859,0	12966,0
28128.01	Postes accumulateurs et de chantier	U	176,0	115,0	95,0	95,0	95,0	95,0	95,0	95,0	95,0	95,0	95,0
28128.02	Armoires électriques à 01 porte	U	336,0	198,0	205,0	133,0	133,0	133,0	133,0	133,0	133,0	133,0	133,0
28128.03	Coffrets standards et sur commande	U	252,0	448,0	419,0	207,0	207,0	207,0	207,0	207,0	207,0	207,0	207,0
28140.02	Cellules de protection générale	U	159,0	64,0	83,0	58,0	58,0	58,0	58,0	58,0	58,0	58,0	58,0
NAPR 31	CONST.VEHICULES INDUSTRIELS												
26710.01	Camions	U	2241,0	1576,0	1654,0	969,0	1152,0	1042,0	1311,0	1198,0	1531,0	530,0	427,0
26128.01	Moteurs diesels	U	3927,0	2628,0	2001,0	1167,0	1353,0	2911,0	4362,0	4705,0	4743,0	3708,0	2902,0
26107.01	Autocars et bus	U	503,0	822,0	94,0	109,0	285,0	500,0	686,0	760,0	467,0	193,0	140,0
NAPR 32	CONST.MATERIEL FERROVIAIRE												
21213.01	Wagons	U	17,0	10,0	16,0	20,0	51,0	36,0	36,0	36,0	36,0	36,0	121,0
NAPR 35	MECANIQUE PRECISION POUR EQUIP												
29108.01	Compteurs gaz	10 ³ U	133,1	291,9	192,8	159,7	233,6	247,5	247,5	247,5	247,5	340,5	338,2
29109.01	Régulateurs gaz	U	133095,5	85000,0	103095,0	134894,0	166322,0	149322,0	149322,0	149322,0	149322,0	134265,0	165483,0
NAPR 70	MOBILIER METALLIQUE												
24401.01	Mobilier métallique	T	4407,9	4568,0	4385,6	4472,9	4713,0	5041,8	4171,4	4490,9	3829,6	3568,5	3581,7
NSA 07	MAT.CONST.CERAMIQUE, VERRE												
NAPR 36	INDUSTRIE DU VERRE												
30201.01	Verre creux	T	29285,0	36380,0	27521,0	29700,0	32040,0	28285,4	26038,1	31369,4	30696,5	26602,8	25993,1
30113.01	Verre plat travaillé	10 ³ M ²	174,5	170,7	151,4	234,3	170,1	190,7	86,6	15,7	13,5	31,7	26,0
30113.02	Pare brises	U	8509,0	7361,0	5582,0	3658,0	3466,0	4498,0	5152,0	5539,0	3357,0	3055,0	2065,0
30104.01	Verre sécurité	T	167,4	168,5	161,6	176,7	147,3	158,6	81,2	59,7	71,3	40,4	32,6
NAPR 37	FAB.MAT.CONST.PRODTS ROUGES												
30306.01	Briques	10 ³ T	1147,5	302,8	219,1	167,0	164,9	127,4	121,0	49,7	0,0	0,0	0,0
30601.01	Céramique sanitaire	10 ³ U	1541,2	1200,4	1207,4	1220,8	1245,0	1234,3	1236,7	1125,8	1064,0	1022,6	914,9
30504.01	Céramique carreaux	10 ³ M ²	2904,4	1545,7	1918,3	1963,7	2034,1	2072,8	2014,1	1771,7	1285,3	1192,7	1055,7

CODES Nomenclature	INTITULE AGREGATION	Unité de Mesure	Production en quantités physiques										
			2005	2006	2007	2008	2009	2010	2011	2012	2013	2014	2015
NAPR 39	FAB.LIANTS HYDRAULIQUES												
31301.01	Ciment	10 ³ T	10453,0	10801,6	11617,1	11478,3	11552,7	11274,5	11274,8	11116,1	11398,9	11555,3	12143,6
31405.01	Plâtre	10 ³ T	209,4	208,6	165,7	35,6	0,0	0,0	0,0	0,0	0,0	0,0	0,0
NAPR 40	FAB.PRDS CIM.MAT.CONST.DIVERS												
31701.01	Produits en amiante ciment	10 ³ T	78,2	64,6	44,4	13,5	0,0	0,0	0,0	0,0	0,0	0,0	0,0
31501.01	Tuyaux en béton	10 ³ MI	332,2	319,2	361,4	411,3	344,8	211,6	105,7	106,6	126,3	103,2	108,5
31507.02	Supports en béton	10 ³ U	54,6	61,4	47,0	55,4	56,9	55,7	47,1	46,5	44,8	52,7	61,4
31510.01	Canaux en béton	10 ³ MI	58,4	59,6	12,3	5,1	9,4	10,6	11,0	2,1	4,5	11,2	7,5
NSA 09	CHIMIE, CAOUT. & PLASTIQUES												
NAPR 44	INDUS.CHIMIQUE MINER.DE BASE												
35501.01	Acide sulfurique	T	61684,0	60328,0	54857,0	59650,0	53620,0	49911,0	41420,0	26790,0	21556,0	14806,0	12780,0
35612.01	Eau de javel (hypochlorite de sodium)	T	6138,0	5004,0	4266,0	3889,0	5958,0	5706,0	2430,0	1956,0	0,0	0,0	0,0
NAPR 45	FAB.ENGRAIS ET PESTICIDES												
37601.02	Aérosols (Insecticides)	10 ³ Bbes	8676,0	11885,7	12346,9	12600,5	13039,4	11884,8	13274,1	13274,1	13274,1	12369,6	6661,9
37601.01	Produits phytosanitaires	10 ³ T	3,6	2,6	1,4	1,3	1,4	0,2	1,3	1,3	1,3	1,8	1,2
NAPR 46	FAB.RESIN.SYNTH.MAT.PLAST.												
36505.01	Résines (pheno.ure.melam.)	T	2710,0	3457,0	1897,0	1816,0	1501,0	916,0	0,0	0,0	0,0	603,0	547,0
36525.01	Chlorure de polyvinyle	T	6600,0	7247,0	7173,0	4963,0	4265,0	6797,0	422,0	2223,0	0,0	0,0	0,0
NAPR 47	AUTRES BIENS INTERM.PLAST.												
61511.02	Emballage (caisses, divers)	T	1089,0	1341,7	1372,3	1265,4	1220,6	1126,7	1190,1	1190,1	1190,1	1388,8	1266,7
61213.01	Tubes plastiques	T	7948,0	7294,7	1633,2	1895,9	1589,3	1129,0	852,4	852,4	852,4	977,0	1125,0
61511.03	Sacherie diverse	T	1421,3	1092,5	695,0	490,2	338,9	171,0	262,4	262,4	262,4	238,8	230,8
61207.02	Feuilles, dalles en P.V.C.	T	443,0	1074,1	778,6	923,2	1030,6	324,0	316,0	316,0	316,0	1391,0	1283,0
61104.01	Polystyrène (expansé)	10 ³ M ³	4,0	22,9	23,5	21,8	17,2	15,1	12,8	8,1	13,8	14,8	16,8
61207.01	Lamifiés décoratifs	T	0,0	158,4	54,7	128,5	102,6	121,3	142,5	142,5	142,5	161,0	132,9
61104.01	Plaques, bandes (polystyrène)	T	513,0	149,2	68,5	47,3	68,3	25,8	45,0	45,0	45,0	45,0	45,0
61511.01	Emballage alimentaire	T	292,5	1231,7	2254,8	2935,2	2886,9	1277,7	3563,1	3563,1	3563,1	4239,4	4068,7
61110.01	Compound	T	257,0	172,4	170,3	82,1	232,2	123,5	135,6	135,6	135,6	135,6	135,6
NAPR 48	CHIMIE ORGANIQUE DE BASE												
36310.01	Aromatiques	10 ³ T	43,4	87,0	41,0	130,0	66,6	42,2	19,7	0,1	15,3	138,0	72,0
36337.01	Méthanol	10 ³ T	95,0	103,3	93,0	72,0	101,0	92,8	117,6	111,0	78,4	107,5	101,9
36701.01	Produit pour détergent (STPP)	T	11826,0	7873,0	5574,0	0,0	0,0	0,0	0,0	0,0	0,0	0,0	0,0
36301.01	Ethylène	10 ³ T	38,2	52,6	49,9	40,8	29,8	12,1	0,0	0,0	0,0	0,0	0,0

CODES Nomenclature	INTITULE AGREGATION	Unité de Mesure	Production en quantités physiques										
			2005	2006	2007	2008	2009	2010	2011	2012	2013	2014	2015
NAPR 49	FABRICATION DE PEINTURES												
37401.01	Peintures et vernis	10 ³ T	123,7	114,9	119,7	132,4	141,7	141,1	141,8	144,0	140,8	142,8	140,6
37414.01	Solvants et diluants	T	1309,0	1207,0	1050,0	969,0	1025,0	912,0	885,0	996,0	1051,0	1050,0	1074,0
37437.01	Mastics	T	439,0	407,0	361,0	294,2	296,6	340,2	333,0	414,0	452,0	426,0	344,0
NAPR 50	FAB.PRODUITS PHARMACEUTIQUES												
37007.01	Produits pharmaceutiques	10 ⁶ U.V.	119,6	102,0	108,1	118,5	130,8	122,3	121,8	123,4	125,2	103,2	102,8
NAPR 51	FAB.AUTRES PRODTS CHIMIQUES												
37309.01	Détergents	10 ³ T	115,3	20,2	12,9	14,1	12,1	6,4	1,6	2,0	1,5	2,3	2,4
37302.01	Produits d'entretien	10 ³ T	18,7	17,1	17,4	12,6	11,0	9,3	6,7	5,5	5,9	8,4	9,6
37104.01	Produits abrasifs	T	108,0	116,5	118,1	83,8	67,1	107,4	89,0	114,0	142,0	128,0	128,0
NSA 10	IND.AGRO-ALIMENT.TABACS, ALUM.												
NAPR 53	IND. TABACS MANUF.ET ALLUM.												
38701.01	Cigarettes (brunes, blondes)	T	20956,9	20219,3	18204,2	18525,9	17669,9	17810,3	16550,1	15216,4	13443,4	12764,8	9157,5
38716.01	Tabacs à priser-mâcher	T	6985,2	7357,2	7733,7	7103,4	8067,8	8272,6	8611,8	8129,6	8241,0	7648,4	7482,9
38801.01	Allumettes	10 ⁶ Boites	116,5	49,7	27,3	44,1	43,3	0,0	0,0	0,0	0,0	0,0	0,0
NAPR 55	TRAVAIL DE GRAINS												
40101.01	Semoule (blé)	10 ³ QX	2213,7	1821,3	1563,2	2274,9	2156,5	1547,0	3506,9	3150,8	3270,7	3604,5	3846,9
40103.01	Farine	10 ³ QX	2151,8	1999,4	3060,0	4454,8	3881,1	3794,6	4206,5	4049,7	4239,5	5074,4	5506,6
40301.01	Pâtes alimentaires	10 ³ QX	50,1	28,5	16,4	22,4	11,0	1,5	1,9	8,7	7,7	1,2	2,2
NAPR 56	INDUSTRIE DU SUCRE												
42109.01	Sucre conditionné	10 ³ T	126,3	160,7	88,5	50,5	31,6	3,8	3,8	0,0	0,0	0,0	0,0
42116.01	Mélasses de sucre	10 ³ T	5,0	4,5	3,0	0,0	0,0	0,0	0,0	0,0	0,0	0,0	0,0
NAPR 57	FAB.DE BOISSONS ALCOOLISEES												
42501.01	Bières	10 ³ HL	123,6	73,3	78,3	66,7	37,1	14,0	8,9	3,6	0,0	0,0	0,0
NAPR 58	FAB.BOISSONS NON ALCOOLISEES												
42907.01	Boissons gazeuses	10 ³ HL	102,0	59,1	116,7	60,9	31,6	28,6	28,6	28,7	28,6	28,6	0,0
42901.01	Eaux minérales	10 ³ HL	144,9	145,7	135,6	128,2	50,3	0,0	0,0	0,0	0,0	0,0	0,0
NAPR 59	INDUSTRIE DU LAIT												
43104.01	Lait pasteurisé	10 ³ HL	4754,0	4382,8	5847,8	6872,4	6191,7	6721,8	8498,9	8581,2	9294,8	9852,9	9992,5
43107.01	Autres dérivés de lait	10 ³ HL	486,6	266,9	251,7	174,9	191,1	189,9	225,3	264,3	274,2	254,8	321,4
43301.01	Fromages	T	3321,8	2738,6	2393,7	1527,6	1361,8	2366,4	3809,3	7044,7	4603,7	5451,4	4991,9
43201.01	Beurre et smen	T	1054,6	716,5	381,9	521,0	955,8	902,3	1850,6	1201,7	1522,0	2510,8	2718,4

CODES Nomenclature	INTITULE AGREGATION	Unité de Mesure	Production en quantités physiques											
			2005	2006	2007	2008	2009	2010	2011	2012	2013	2014	2015	
NAPR 61	FAB.CONSERVES FRUITS-LEGUMES													
44133.01	Concentré de tomate	T	3340,0	897,0	218,0	426,0	398,0	104,0	2,0	277,0	0,0	0,0	0,0	
44104.01	Jus de fruits et nectar	T	35975,0	29399,0	9173,0	651,0	812,0	298,0	332,0	27,0	104,0	0,0	0,0	
44101.01	Confitures	T	6514,0	7401,0	5940,0	563,0	525,0	500,0	759,0	582,0	216,0	400,0	2,0	
NAPR 63	FAB.PRODTS ALIMENT.ANIMAUX													
45610.01	Aliments pour bétail et volaille	10 ³ T	623,0	444,6	357,6	242,0	210,6	265,0	319,9	355,8	343,8	359,9	378,5	
NSA 11	IND.TEXT.BONNETERIE CONFECTION													
NAPR 64	FAB.BIENS INTERM.TEXTILES													
46904.01	Tissus finis de coton	10 ³ MI	14039,1	14205,2	12462,2	13158,1	12489,3	10664,4	8132,5	8021,5	7957,6	7553,9	7423,8	
46404.01	Tissus finis de laine	10 ³ MI	1048,3	941,8	831,4	1204,6	1336,1	1192,5	1099,0	865,0	854,3	852,2	1458,4	
46801.01	Filés de coton	T	7999,6	7649,9	6433,2	5873,6	5304,4	5487,1	4329,3	3551,5	4447,1	3123,3	2866,4	
47901.01	Tissus finis de soie	10 ³ MI	3957,4	3212,1	3446,4	3813,4	3744,1	3236,5	2469,0	2100,2	2380,5	2307,7	2340,5	
47201.02	Toiles de jute	10 ³ MI	3362,2	1979,6	3468,7	3085,4	3517,1	1968,1	2459,9	2353,9	2189,5	862,3	1286,2	
47227.01	Sacs en jute	10 ³ U	389,1	521,0	712,9	1052,4	1296,0	663,0	941,8	1344,8	2133,6	1060,1	880,1	
46907.01	Tissus velours	10 ³ MI	1056,4	563,0	139,8	26,6	2,7	18,5	28,5	9,0	39,4	36,9	104,1	
NAPR 65	FAB.BIENS CONSOM.TEXTILE													
49207.01	Vestes blousons pantalons (H.F)	10 ³ U	162,8	152,5	124,6	192,5	135,5	187,2	307,0	168,7	117,5	339,7	295,9	
47010.11	Fil à coudre	T	390,2	366,2	271,6	283,9	263,8	228,2	202,3	172,9	140,1	194,0	204,8	
49228.01	Chemises	10 ³ U	277,8	74,5	92,3	166,0	152,4	136,7	154,9	144,7	151,9	146,3	214,0	
49502.01	Articles de confection (toile)	10 ³ U	413,6	196,8	179,1	113,9	59,9	79,0	111,0	69,8	67,4	220,2	81,4	
46409.01	Couvertures	10 ³ U	1824,9	1433,8	925,8	524,5	838,1	663,8	527,2	474,6	468,5	378,4	629,1	
49201.01	Vêtements de travail	10 ³ U	572,9	408,2	431,2	381,3	481,5	558,3	491,4	343,7	445,5	454,0	519,4	
48107.01	Sous-vêtements, bonneterie	10 ³ U	717,5	665,6	546,3	393,4	348,1	369,8	155,1	136,3	110,8	102,5	186,8	
49240.01	Draps de lit	10 ³ Paires	27,3	23,8	36,2	27,0	20,6	34,2	8,9	16,5	40,0	9,8	42,3	
49201.02	Tabliers	10 ³ U	1,1	18,6	2,9	9,3	0,1	36,5	0,3	0,3	0,5	0,0	0,0	
49204.01	Manteaux et imperméables	10 ³ U	29,4	26,0	32,2	17,4	5,3	3,8	12,3	11,7	9,2	4,3	0,3	
49216.01	Robes et jupes	10 ³ U	7,3	16,2	0,7	5,0	0,2	0,1	2,4	0,8	0,7	0,6	1,5	
48104.01	Articles chaussants	10 ³ Paires	698,4	359,6	245,7	11,1	15,5	30,5	166,0	461,7	148,8	6,3	0,0	
49240.02	Nappes et serviettes	10 ³ U	64,9	41,8	38,9	3,2	61,3	16,9	8,0	31,8	1,7	0,3	0,1	
48110.02	Articles de sports	10 ³ U	15,5	17,9	12,4	51,1	35,2	63,3	36,5	36,5	36,5	36,5	36,5	

CODES Nomenclature	INTITULE AGREGATION	Unité de Mesure	Production en quantités physiques										
			2005	2006	2007	2008	2009	2010	2011	2012	2013	2014	2015
NSA 12	IND.CUIRS ET CHAUSSURES												
NAPR 66	BIENS INTERMEDIAIRES EN CUIR												
50404.01	Cuir bovin à dessus	10 ³ Pieds ²	4780,4	4058,2	3962,2	3898,4	3878,2	3637,7	3408,1	4301,9	4183,2	4281,4	4837,4
50807.01	Cuir synthétique	10 ³ M ²	744,1	597,2	476,7	457,0	395,0	309,5	354,0	430,8	509,1	498,3	494,0
50713.01	Cuir ovin à dessus	10 ³ Pieds ²	2945,9	2817,5	2879,0	3780,4	3062,8	2999,4	2278,6	2274,2	1744,5	2763,1	1641,3
50604.01	Cuir caprin	10 ³ Pieds ²	608,7	643,2	451,9	440,1	126,2	179,4	228,1	272,2	272,7	354,3	92,8
50501.01	Cuir bovin à dessous	T	159,6	70,5	102,1	110,7	98,4	126,3	112,9	184,3	160,1	140,7	78,7
NAPR 67	FAB.BIENS CONSOMMATION CUIR												
52101.01	Chaussures (cuir sport toile...)	10 ³ Paires	955,9	597,6	525,7	508,0	452,7	318,2	290,2	378,2	379,8	453,4	400,1
51410.01	Articles de maroquinerie	10 ³ U	481,7	178,6	255,5	121,9	163,5	186,0	183,6	73,2	90,7	57,6	110,7
NSA 13	IND.BOIS, LIEGE, PAPIER IMPRIM.												
NAPR 68	MENUIS.GLE BIENS INTERM.BOIS												
53301.01	Menuiserie générale en bois	10 ³ M ²	366,2	143,3	130,1	161,6	112,0	101,0	143,6	166,3	140,3	109,8	78,9
53222.01	Panneaux bois et sciages	10 ³ M ²	26,8	32,2	28,4	19,2	12,4	15,6	14,3	11,5	9,6	6,7	5,2
53301.01	Préfabriqué en bois	10 ³ M ² / SOL	18,9	28,7	24,7	22,5	17,2	19,1	11,5	13,1	5,8	15,8	29,2
NAPR 69	INDUSTRIE DE L'AMEUBLEMENT												
53501.01	Chambres à coucher	10 ³ U	3,1	3,2	3,8	2,0	2,6	2,0	1,4	0,8	0,8	2,0	0,8
53807.01	Matelas	10 ³ U	60,1	30,5	11,6	25,6	17,0	40,2	21,0	16,2	64,7	56,3	54,2
53611.01	Mobilier de collectivités	10 ³ U	240,7	127,7	130,3	148,1	129,7	143,4	120,9	141,2	161,1	116,6	151,4
53607.01	Bureaux en bois	10 ³ U	10,5	8,3	7,9	7,1	3,8	11,3	3,8	3,5	9,8	4,3	3,7
53507.01	Bibliothèques	U	1602,0	1387,0	1044,8	1927,7	2211,0	2838,0	2488,0	2837,0	3279,0	1805,0	1514,0
53509.01	Lits en bois	U	12768,0	38770,0	11293,0	2821,0	4268,0	10975,0	12262,0	9701,0	10812,0	7994,0	1593,0
53504.01	Salles à manger	U	61,0	0,0	25,0	65,0	0,0	0,0	20,0	20,0	0,0	0,0	0,0
53511.01	Chaises domestiques	10 ³ U	17,1	22,0	31,5	30,8	15,1	12,9	12,5	11,1	21,3	9,9	8,2
53506.01	Salons	U	1400,0	1129,0	1183,0	1394,0	1064,0	793,0	479,0	549,0	633,0	560,0	432,0
53513.01	Tables domestiques	10 ³ U	7,6	8,4	3,0	6,4	7,9	11,5	3,6	3,1	3,0	3,9	4,8
53512.01	Fauteuils, canapés, banquettes	U	0,0	78,1	15,0	12,0	6,0	8,0	43,0	5,0	33,0	58,0	47,0
NAPR 71	INDUSTRIE DU LIEGE												
60613.01	Liège aggloméré	10 ³ M ³	11,3	8,7	10,4	12,4	9,5	7,3	6,1	3,8	4,8	3,9	4,8
60616.01	Bouchons (et bourres)	10 ⁶ U	23,4	17,9	13,3	6,2	6,9	6,8	5,0	3,0	7,5	7,4	2,8
60601.01	Granulés et regranulés	T	1055,0	125,5	27,6	20,4	8,0	1,8	24,9	0,0	15,3	9,6	15,0
NAPR 72	FAB.TRANSFORMATION DU PAPIER												
54507.01	Sacs, caisses, boîtes	10 ³ T	27,4	37,4	45,7	38,1	31,0	33,5	32,5	27,1	24,7	27,0	25,3
54208.01	Papier emballage (y.c kraft)	10 ³ T	17,5	14,5	12,2	8,8	4,5	4,5	5,3	0,7	0,0	0,0	0,0

CODES Nomenclature	INTITULE AGREGATION	Unité de Mesure	Production en quantités physiques										
			2005	2006	2007	2008	2009	2010	2011	2012	2013	2014	2015
NSA 14	INDUSTRIES DIVERSES												
NAPR 74	Autres industries (manufactures)												
61519.03	Films agricoles	T	4263,8	3567,3	2060,1	1285,8	1388,6	974,5	875,9	875,9	875,9	875,9	875,9
61519.04	Mailles	T	187,0	330,6	275,6	173,8	182,5	46,8	85,0	85,0	85,0	85,0	85,0
61519.05	Autres ouvrages en plastique	T	1584,0	1855,0	1484,0	1448,5	1372,9	1249,2	1373,0	1373,0	1373,0	1342,0	1429,2

Evolution annuelle des principaux paramètres du secteur industriel
Evolution de la production brute par secteur d'activité et par secteur juridique
(2005 - 2015)

En Millions de DA

		2005	2006	2007	2008	2009	2010	2011	2012	2013	2014	2015
02- Eau et Energie.	Public	117 609,7	136 605,	155 609,5	167 095,8	194 263,9	205 743,0	223 075,0	246 325,4	261 599,6	282 875,9	305 468,9
	Privé	0,0	0,0	0,0	0,0	0,0	0,0	0,0	0,0	0,0	0,0	0,0
	Total	117 609,7	136 605,0	155 609,5	167 095,8	194 263,9	205 743,0	223 075,0	246 325,4	261 599,6	282 875,9	305 468,9
05- Mines et Carrières.	Public	11 548,3	14 957,6	18 234,4	25 718,1	22 802,7	28 684,7	33 816,5	40 306,5	40 124,8	39 983,4	45 577,3
	Privé	706,8	1152,1	1407,2	2849,4	3806,8	4264,4	4493,0	4897,9	4025,6	3728,7	3862,4
	Total	12 255,1	16 109,7	19 641,6	28 567,5	26 609,5	32 949,1	38 309,5	45 204,4	44 150,3	43 712,2	49 439,7
06- I.S.M.M.E.E.	Public	117 203,1	119 600,7	142 859,4	175 816,8	249 526,9	260 405,3	273 543,0	298 200,3	321 704,0	329 475,2	374 675,2
	Privé	9 191,7	10 724,1	11 284,1	12 266,7	13 856,8	14 557,0	15 052,4	15 651,0	16 098,3	16 529,8	16 971,7
	Total	126 394,8	130 324,8	154 143,6	188 083,4	263 383,7	274 962,4	288 595,4	313 851,3	337 802,3	346 005,0	391 647,0
07- Matériaux de construction.	Public	51 791,0	53 245,2	59 410,5	53 941,0	55 475,8	59 052,1	61 981,8	60 913,6	66 476,4	72 800,8	77 721,1
	Privé	29 160,1	35 673,9	40 950,7	50 489,4	57 210,1	60 271,0	64 886,3	67 734,3	69 550,1	74 482,8	77 597,8
	Total	80 951,1	88 919,0	100 361,2	104 430,4	112 685,9	119 323,1	126 868,1	128 647,9	136 026,6	147 283,6	155 318,9
09-Chimie, Caoutchouc, Plastique.	Public	32 339,5	33 007,3	28 343,9	30 945,2	33 874,8	32 585,0	31 944,9	34 384,1	39 140,9	36 505,9	39 377,9
	Privé	34 353,5	64 188,8	83 810,3	88 152,0	94 569,8	101 525,3	124 591,6	133 039,3	141 124,1	149 576,5	157 053,1
	Total	66 693,0	97 196,0	112 154,2	119 097,2	128 444,6	134 110,2	156 536,5	167 423,4	180 264,9	186 082,4	196 431,0
10- Industries Agro-Alimentaires.	Public	101 494,3	96 496,3	99 978,7	108 203,5	112 510,0	118 948,0	143 147,2	150 014,2	160 169,1	172 843,0	186 007,1
	Privé	401 919,6	429 110,0	471 215,6	499 556,9	574 201,3	627 478,0	680 999,5	749 304,6	826 981,1	889 557,7	964 758,2
	Total	503 414,0	525 606,3	571 194,3	607 760,4	686 711,3	746 426,0	824 146,6	899 318,8	987 150,2	1 062 400,7	1 150 765,2
11-Textiles, Confection.	Public	6 882,7	5 871,4	4 722,2	4 586,6	4 771,4	4 342,6	3 869,2	3 363,3	3 489,5	3 603,4	4 024,3
	Privé	38 675,6	38 831,3	39 556,9	38 666,4	39 168,8	39 222,8	40 052,8	42 047,2	42 252,9	42 056,8	43 326,9
	Total	45 558,4	44 702,7	44 279,1	43 253,0	43 940,2	43 565,4	43 922,0	45 410,5	45 742,5	45 660,1	47 351,1
12- Cuir et Chaussures.	Public	1 518,9	1 288,4	1 136,4	1 246,4	1 107,8	1 046,9	954,5	1 051,2	1 017,4	1 076,3	970,0
	Privé	5 318,6	5 038,6	4 733,9	4 915,9	5 128,5	5 271,1	5 341,3	5 415,5	5 415,5	5 686,3	5 501,1
	Total	6 837,5	6 327,0	5 870,3	6 162,3	6 236,3	6 318,0	6 295,8	6 466,7	6 432,9	6 762,6	6 471,1
13- Bois, lièges et papiers.	Public	19 256,7	20 051,0	17 671,5	17 993,0	17 613,0	18 063,5	21 132,1	21 655,3	22 566,1	22 766,1	21 707,1
	Privé	14 431,0	15 335,9	16 620,5	17 533,9	18 325,8	18 619,3	16 583,4	17 928,8	18 378,9	18 823,5	19 977,9
	Total	33 687,7	35 386,8	34 292,0	35 526,9	35 938,9	36 682,8	37 715,5	39 584,1	40 945,0	41 589,6	41 685,0
14- Industries Diverses.	Public	54 544,8	53 184,5	49 134,4	50 474,2	54 597,0	55 084,6	55 291,3	54 833,8	51 078,1	48 483,7	40 641,9
	Privé	3 181,9	3 268,4	3 540,3	3 701,1	3 768,0	4 047,7	3 931,8	3 919,1	4 025,0	3 944,5	4 233,3
	Total	57 726,7	56 452,9	52 674,8	54 175,4	58 365,1	59 132,3	59 223,0	58 753,0	55 103,0	52 428,1	44 875,2
ENSEMBLE	Public	514 189,0	534 307,4	577 100,9	636 020,6	746 543,3	783 955,7	848 755,5	911 047,7	967 365,9	1 010 413,7	1 096 170,8
	Privé	536 938,8	603 323,1	673 119,5	718 131,7	810 035,9	875 256,6	955 932,1	1 039 937,7	1 127 851,5	1 204 386,6	1 293 282,4
	Total	1 051 128,0	1 137 630,2	1 250 220,6	1 354 152,3	1 556 579,4	1 659 212,3	1 804 687,4	1 950 985,5	2 095 217,3	2 214 800,2	2 389 453,1

Evolution de la valeur ajoutée par secteur d'activité et par secteur juridique (2005 - 2015)

En Millions de DA

		2005	2006	2007	2008	2009	2010	2011	2012	2013	2014	2015
02- Eau et Energie.	Public	74 808,7	82 658,0	87 691,6	93 705,9	91 210,8	98 622,1	110 601,6	122 553,4	132 168,6	144 746,2	155 632,0
	Privé	0,0	0,0	0,0	0,0	0,0	0,0	0,0	0,0	0,0	0,0	0,0
	Total	74 808,7	82 658,0	87 691,6	93 705,9	91 210,8	98 622,1	110 601,6	122 553,4	132 168,6	144 746,2	155 632,0
05- Mines et Carrières.	Public	6 008,4	8 069,0	10 012,9	15681,6	10950,5	15960,6	17 230,1	20 188,2	20 240,3	21 119,0	23 991,6
	Privé	308,6	513,9	612,0	1377,7	2 105,0	2 245,0	2 316,3	2 562,2	2 203,1	1 980,6	2 078,6
	Total	6 317,0	8 582,9	10 624,9	17059,3	13055,5	18205,5	19 546,4	22 750,5	22 443,4	23 099,6	26 070,2
06- I.S.M.M.E.E.	Public	39 219,8	39 954,5	47 724,0	57 974,7	76 344,0	76646,4	82 561,2	89 789,9	96 230,1	101 012,7	115 848,0
	Privé	4 347,9	5 410,4	5 780,3	6 456,6	6 786,9	6 978,4	7 355,1	7 605,6	7 791,8	8 157,6	8 387,2
	Total	43 567,7	45 364,9	53 504,4	64 431,2	83 130,9	83624,7	89 916,2	97 395,5	104 021,9	109 170,3	124 235,2
07- Matériaux de construction	Public	29 157,2	29 709,1	34 093,5	29 626,2	31 109,8	33 037,4	34 812,6	33 932,1	37 173,8	41 435,4	44 719,3
	Privé	16 813,5	21 160,4	24 388,8	30 776,2	35 755,0	37 485,9	40 034,3	41 965,4	43 173,3	46 789,9	48 466,7
	Total	45 970,7	50 869,5	58 482,3	60 402,4	66 864,8	70 523,3	74 846,9	75 897,5	80 347,1	88 225,3	93 186,0
09-Chimie, caoutchouc Plastique.	Public	13 250,5	13 435,7	11 949,1	13 912,1	15036,9	14808,6	14 365,6	15 246,7	16 335,1	15 184,4	15 976,3
	Privé	14 098,6	21 754,5	25 210,1	27 998,2	29 822,4	33555,2	38 799,5	43 927,7	48 605,4	51 751,2	55 628,9
	Total	27 349,1	35 190,3	37 159,2	41 910,2	44859,4	48363,8	53 165,1	59 174,4	64 940,5	66 935,6	71 605,2
10- Industries Agro- Alimentaires.	Public	24 699,4	24 723,8	23 659,8	24394,4	25730,2	27550,6	32 058,8	33 930,8	36 307,2	41 715,1	46 359,8
	Privé	113 691,6	121 298,8	132 423,4	139 920,0	162752,2	186581,9	199 787,7	232 206,7	249 173,2	282 826,8	307 360,8
	Total	138 391,0	146 022,7	156 083,2	164314,4	188482,4	214132,6	231 846,5	266 137,4	285 480,4	324 542,0	353 720,6
11-Textiles, Confection.	Public	3 381,1	2 817,2	2 259,5	2 195,5	2 324,4	2 150,1	1 863,6	1 632,0	1 708,1	1 780,9	2 015,0
	Privé	10 796,7	10 785,2	10 780,3	10 680,7	12 266,3	11 692,7	11 614,1	12 376,3	12 622,6	13 012,7	13 777,9
	Total	14 177,8	13 602,4	13 039,8	12 876,1	14 590,7	13 842,8	13 477,7	14 008,3	14 330,7	14 793,6	15 792,9
12- Cuir et Chaussures	Public	414,5	349,7	303,0	330,1	297,4	299,2	259,2	282,8	276,8	310,1	286,9
	Privé	2 306,4	2 218,7	2 054,7	2 196,9	2 252,1	2 294,1	2 344,3	2 382,6	2 373,7	2 555,2	2 502,4
	Total	2 721,0	2 568,4	2 357,6	2 527,0	2 549,4	2 593,3	2 603,5	2 665,4	2 650,5	2 865,2	2 789,4
13- Bois, lièges et papiers.	Public	8 954,4	9 490,3	8 298,2	8 383,6	8 365,7	8 478,4	9 590,1	9 749,7	10 103,2	10 458,4	10 129,8
	Privé	6 612,5	7 069,6	7 763,4	8 303,6	8 506,3	8 716,2	8 030,3	8 610,4	8 810,7	9 235,2	9 910,1
	Total	15 566,9	16 559,9	16 061,6	16 687,2	16 872,0	17 194,60	17 620,4	18 360,2	18 913,9	19 693,6	20 039,9
14- Industries Diverses.	Public	47 716,8	46 391,2	42 857,5	43 605,7	46 987,7	47 992,0	47 933,1	47 467,8	44 233,9	42 176,8	35 365,1
	Privé	1 708,30	1 770,8	1 929,1	2 112,1	2 069,6	2 310,1	2 198,9	2 204,8	2 256,6	2 256,5	2 434,0
	Total	49 425,0	48 162,0	44 786,7	45 717,8	49 057,3	50 302,1	50 132,0	49 672,6	46 490,4	44 433,4	37 799,20
ENSEMBLE	Public	247 610,8	257 598,5	268 849,2	289 809,8	308 357,4	325 545,4	351 275,9	374 773,4	394 777,1	419 939,0	450 323,8
	Privé	170 684,1	191 982,3	210 942,1	229 822,0	262 315,8	291 859,5	312 480,5	353 841,7	377 010,4	418 565,7	450 546,6
	Total	418 294,9	449 581,0	479 791,3	519 631,5	570 673,2	617 404,8	663 756,3	728 615,2	771 787,4	838 504,8	900 870,6

Evolution du chiffre d'affaires par branche industrielle

En millions de DA

Intitulé et agrégation	Chiffre d'affaires en 10 ⁶ DA								
	2007	2008	2009	2010	2011	2012	2013	2014	2015
1. Mines et carrières	16 778	21 711	20 330	20 937	20 471	23 095	20 364	20 633	24 145
2. I.S.M.M.E.E	105 592	100 123	118 084	99 896	102 551	107 345	148 059	138 451	151 893
3. Matériaux de construction	55 694	54 519	51 239	56 734	66 415	62 569	70 316	74 093	83 478
4. Chimie et pharmacie	25 221	28 107	28 904	30 478	29 274	29 436	29 550	26 987	27 157
5. Agro-alimentaire	75 451	70 797	79 452	78 883	104 412	106 172	110 322	108 908	115 704
6. Textiles, Bonneteries et Confection	9 647	10 877	13 263	12 462	12 308	7 053	8 024	9 032	10 480
7. Cuirs et chaussure	1 790	2 186	2 137	1 903	1 867	2 344	2 217	2 868	2 508
8. Bois, Liège et Papiers	8 592	10 949	13 873	14 416	15 962	18 152	17 611	18 746	18 831
TOTAL	298 765	299 269	327 282	315 709	353 261	356 167	406 464	399 720	434 196

Source : Ecofie

Evolution de l'emploi par branche industrielle

Intitulé et agrégation	Effectifs employés								
	2007	2008	2009	2010	2011	2012	2013	2014	2015
1. Mines et carrières	7 564	7 888	6 723	6 567	6 599	6 687	6 745	6 987	7 037
2. I.S.M.M.E.E	43 087	39 339	36 187	33 82 1	34 062	34 825	38 438	44 266	44 963
3. Matériaux de construction	15 843	14 143	13 801	13 667	13 480	13 135	13 453	13 372	13 678
4. Chimie et pharmacie	10 750	10 763	10 162	9 611	7 648	7 461	7 157	6 827	6 528
5. Agro-alimentaire	20 643	18 296	19 976	19 169	19 486	19 854	19 851	20 293	20 200
6. Textiles, Bonneteries et Confection	13 566	11 950	11 457	11 075	10 832	7 421	7 414	7 215	6 897
7. Cuirs et chaussure	1 729	1 688	1 530	1 367	1 483	1 590	1 573	1 633	1 565
8. Bois, Liège et Papiers	6 390	6 545	6 821	6 431	9 025	9 506	9 247	8 929	8 641
TOTAL	119 572	110 612	106 657	101 708	102 615	100 479	103 878	109 522	109 509

Source : Ecofie

IMPORTATIONS ET EXPORTATIONS DE MARCHANDISES (2005 - 2015)

Importations de marchandises

En Millions de DA

Libellé	2005	2006	2007	2008	2009	2010	2011	2012	2013	2014	2015
Biens intermédiaires											
-Produits bruts et mat.1ère	55 103,1	61 227,7	91 894,3	90 525,2	87 200,0	104 838,7	129 895,1	142 651,7	146 145,0	152 334,9	156 682,6
-Demi-produits	299 932,8	358 387,2	492 874,5	652 452,7	738 552,8	751 436,3	778 557,0	824 361,8	897 861,7	1 035 449,0	1 208 799,4
Biens d'équipement											
-Equipements industriels	620 175,1	619 446,4	695 517,9	988 340,8	1 210 590,9	1 282 234,0	1 323 142,6	1 358 310,7	1 581 371,0	1 527 698,3	1 715 281,0
TOTAL	975 211,0	1 039 061,2	1 280 286,7	1 731 318,6	2 036 343,7	2 138 509,0	2 231 594,7	2 325 324,2	2 625 377,7	2 715 482,2	3 080 763,0

Source : CNIS

Exportations de marchandises

En Millions de DA

Libellé	2005	2006	2007	2008	2009	2010	2011	2012	2013	2014	2015
Biens intermédiaires											
-Produits bruts et mat.1 ^{ère}	9 804,6	14 163,4	11 757,4	21 542,3	12 302,3	6 977,0	11 717,1	13 002,8	8 649,9	8 818,0	10 602,2
-Demi-produits	47 725,6	57 385,1	68 842,6	89 308,4	50 258,7	78 567,6	108 993,9	118 126,9	115 349,2	170 819,6	160 421,4
Biens d'équipement											
-Equipements industriels	2 642,7	3 162,6	3 188,9	4 334,5	3 075,4	2 235,0	2 561,0	2 493,5	2 269,4	1 305,6	1 940,5
TOTAL	60 172,9	74 711,1	83 788,9	115 185,2	65 636,4	87 789,6	123 272,0	133 623,2	126 268,5	180 943,2	172 964,1

Source : CNIS