

OFFICE NATIONAL DES STATISTIQUES

Premiers résultats de l'Enquête Nationale sur les Dépenses de Consommation et le Niveau de Vie des Ménages 2011

L'enquête décennale sur les dépenses de consommation et le niveau de vie des ménages réalisée par l'ONS en 2011 a porté sur un échantillon représentatif de 12 150 ménages ordinaires. La collecte de l'information sur les 900 produits que compte la nomenclature des biens et services a duré une année entière sur le terrain afin de prendre en charge les effets de saisonnalité de la consommation.

Les principaux résultats de cette enquête sont présentés ci-dessous :

Les dépenses de consommation des ménages algériens pour l'année 2011 étaient de l'ordre de 4 490 Milliards de DA soit une dépense moyenne de 59 700 DA par ménage et par mois.

I- DEPENSES ANNUELLES TOTALES ET EVOLUTION

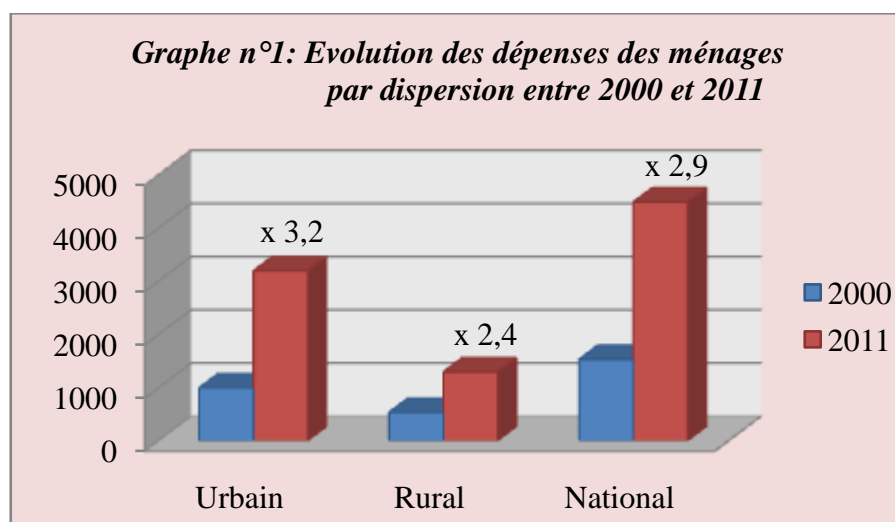
a- Dépenses annuelles par dispersion :

La dépense globale des ménages algériens est estimée à 4.489,5 Milliards de DA en 2011, contre 1.531,4 Milliards de DA en 2000. Elle a presque triplé durant la décennie au niveau national, enregistrant un coefficient légèrement inférieur dans le rural (2,4). En effet, la part des dépenses dans le milieu urbain a augmenté de 6,1 points par rapport à l'an 2000 passant de 65% à 71,1% en raison d'une urbanisation croissante de la population : le taux d'urbanisation est passé de 58,3% en 2000 à 66,3% en 2011.

Tab. n°1 : Evolution des dépenses des ménages par dispersion entre 2000 et 2011

Unité : milliards de DA

Année \ Dispersion	2000		2011		Coefficient multiplicateur
	Valeur	%	Valeur	%	
Urbain	995,6	65,0	3 194,1	71,1	3,2
Rural	535,8	35,0	1 295,4	28,9	2,4
National	1 531,4	100	4 489,5	100	2,9



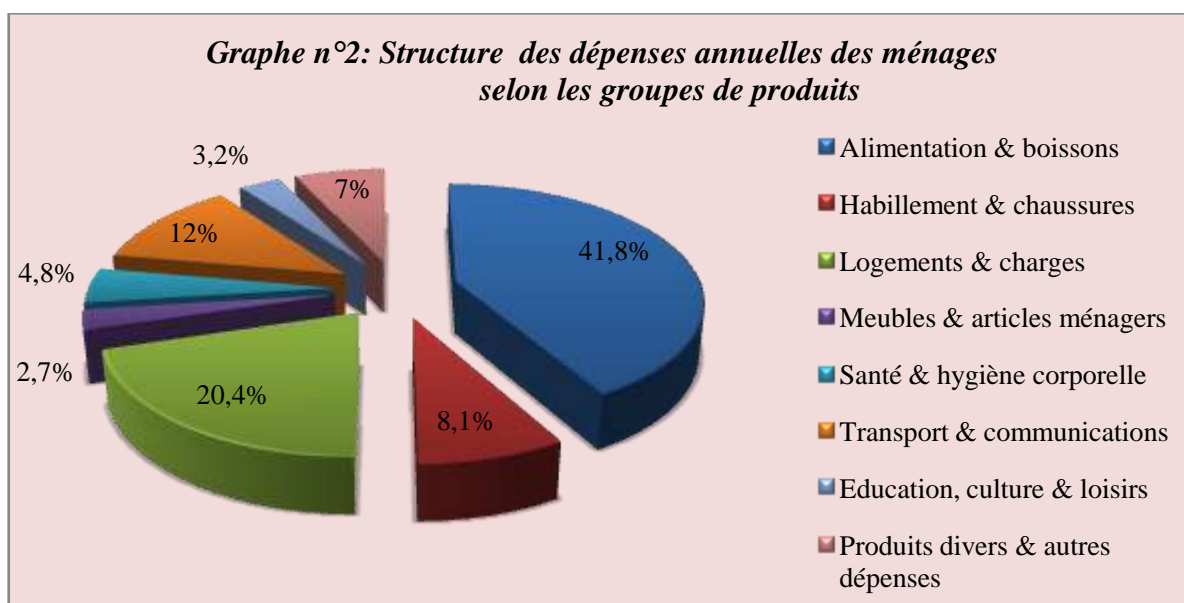
b- Structure des dépenses annuelles par groupes de produits :

Près de 42% des dépenses annuelles des ménages algériens sont consacrées aux besoins alimentaires avec 46% dans le rural contre 40% dans l'urbain. Le groupe « logements & charges » occupe la seconde place avec un taux égal à 20,4% au niveau national : cette part est plus élevée dans l'urbain avec 22% contre 16,3% dans le rural. Les dépenses consacrées aux « transports & communications » viennent en troisième position avec une part égale à 12%. Elles sont directement suivies par le groupe « habillement & chaussures » avec un taux avoisinant les 8% aussi bien au niveau national qu'au niveau des deux dispersions.

Tab. n°2 : Répartition et structure des dépenses totales annuelles des ménages selon la dispersion et les groupes de produits

Unité : milliards de DA

Groupes de produits	Urbain		Rural		Ensemble	
	Valeur	%	Valeur	%	Valeur	%
Alimentation & boissons	1 281,1	40,1	594,3	45,9	1 875,3	41,8
Habillement & chaussures	261,9	8,2	101,6	7,8	363,5	8,1
Logements & charges	703,9	22,0	211,7	16,3	915,5	20,4
Meubles & articles ménagers	90,1	2,8	32,1	2,5	122,2	2,7
Santé & hygiène corporelle	158,2	5,0	55,9	4,3	214,2	4,8
Transport & communications	366,8	11,5	173,2	13,4	540,0	12,0
Education, culture & loisirs	113,6	3,6	29,1	2,2	142,7	3,2
Produits divers & autres dépenses	218,5	6,8	97,5	7,5	316,1	7,0
Ensemble	3 194,1	100	1 295,4	100	4 489,5	100



c- Evolution des dépenses annuelles selon les groupes de produits :

La part de la dépense alimentaire dans le budget des ménages algériens a baissé de 2,8 points entre 2000 et 2011. A l'inverse, le groupe « logements & charges » a enregistré une forte hausse et garde ainsi la seconde place avec un taux majoré de presque 7 points (6,8). Il en est de même pour le groupe « transports & communications » qui gagne une place grâce à une augmentation de sa part dans le budget des ménages de 2,6 points.

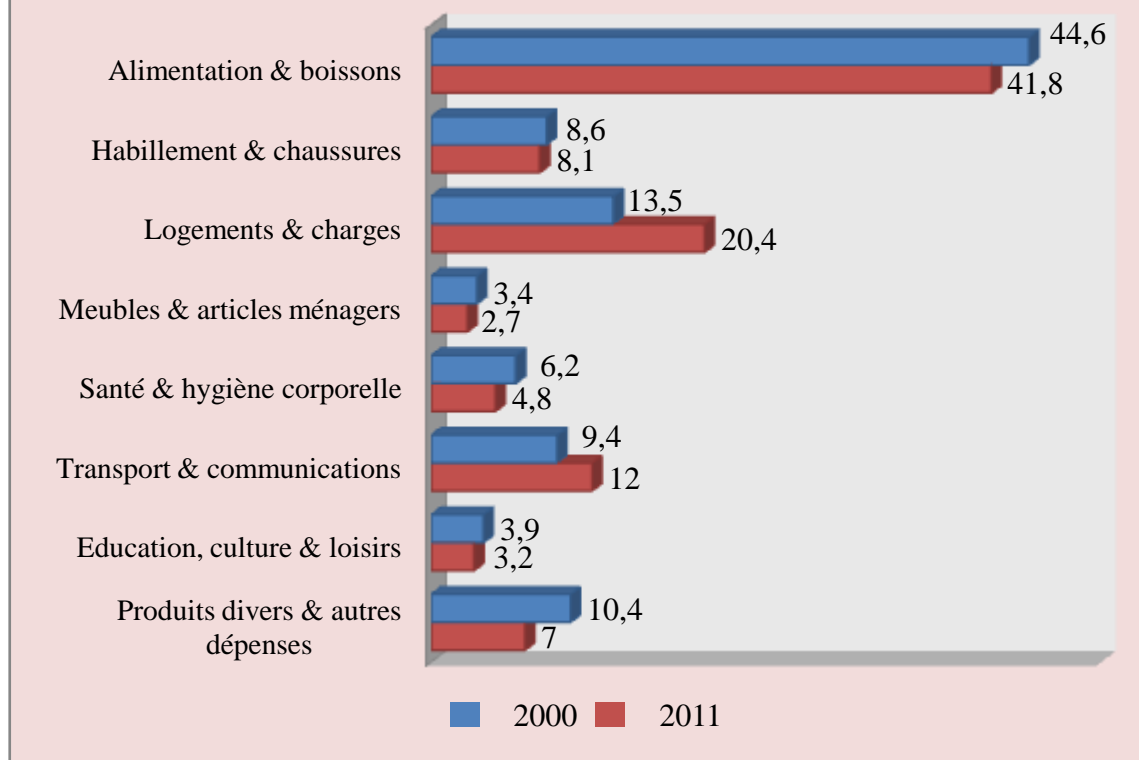
Tab. n°3 : Evolution des dépenses annuelles totales entre 2000 et 2011 selon les groupes de produits

Groupes de produits	Part de la dépense en 2000 (%)	Part de la dépense en 2011 (%)	Ecart
Alimentation & boissons	44,6	41,8 ^(*)	-2,8
Habillement & chaussures	8,6	8,1	-0,5
Logements & charges	13,5	20,4 ^(*)	+6,9
Meubles & articles ménagers	3,4	2,7	-0,7
Santé & hygiène corporelle	6,2	4,8	-1,4
Transport & communications	9,4	12,0	+2,6
Education, culture & loisirs	3,9	3,2	-0,7
Produits divers & autres dépenses	10,4	7,0	-3,4
Total	100	100	-

(*) Ces deux proportions sont très différentes selon que l'on inclut ou pas les loyers fictifs dans la dépense totale. Les structures données dans le tableau ci-dessus sont calculées avec les loyers fictifs inclus dans la dépense totale que ce soit pour 2000 ou pour 2011. Hors loyers fictifs, le coefficient budgétaire pour 2011 de l'alimentaire est de 47,8%, celui du groupe logements et charges est de 8,9%. Pour les autres groupes les différences ne sont pas aussi importantes.

Loyers fictifs : c'est l'estimation du loyer qu'auraient dû payer les propriétaires (et les logés gratuitement) s'ils étaient locataires du logement qu'ils habitent.

Graphe n°3: Evolution des coefficients budgétaires des groupes de produits entre 2000 et 2011



d- Dépenses annuelles par déciles :

Afin d’avoir une meilleure appréciation des disparités dans la dépense de consommation des ménages entre les différentes catégories de population, des déciles de population ont été construits en utilisant la dépense annuelle moyenne par tête.

*Les **déciles de population** sont définis comme étant des groupes de 10% de population classés par ordre croissant selon la dépense annuelle moyenne par tête. Le premier décile correspond aux 10% de la population dont la dépense annuelle moyenne par tête est la plus faible (population la plus défavorisée). Le deuxième décile correspond aux 10% de la population dont la dépense annuelle moyenne par tête est immédiatement supérieure à celle du premier décile et ainsi de suite jusqu’au dixième décile qui correspond aux 10% de la population dont la dépense annuelle moyenne par tête est la plus élevée (population la plus aisée).*

Tab. n°4 : Classes de déciles : Dépense annuelle moyenne par tête en 2011 (en DA)

Décile	1	2	3	4	5	6	7	8	9	10
Min	Moins de 51 988	51 988	64 802	75 309	85 979	97 521	111 527	128 902	155 747	Plus de 203 838
Max		64 802	75 309	85 979	97 521	111 527	128 902	155 747	203 838	

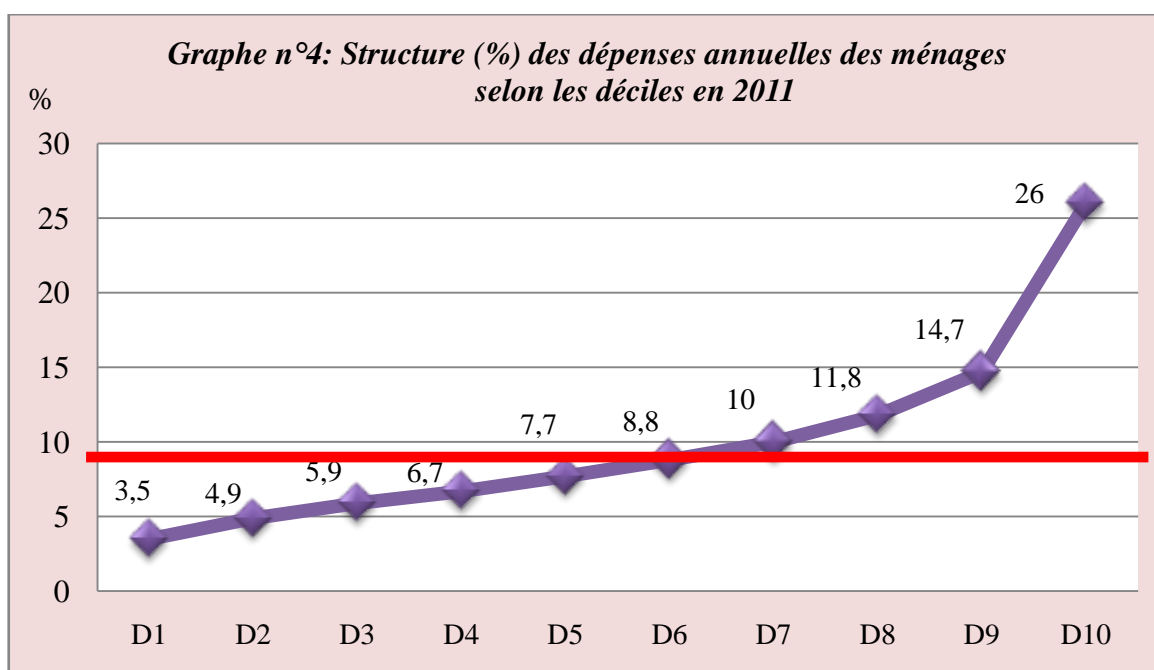
Les dépenses annuelles de 2000 et 2011 ainsi que leur structure par déciles sont présentées dans le tableau ci-après :

Tab. n°5 : Evolution des dépenses annuelles par décile entre 2000 et 2011

Unité : milliards de DA

Année \ Déciles	2000			2011		
	Valeur	%	% cum	Valeur	%	% cum
Décile 1	48,5	3,2	3,2	157,1	3,5	3,5
Décile 2	70,0	4,6	7,8	220,2	4,9	8,4
Décile 3	81,5	5,3	13,1	263,7	5,9	14,3
Décile 4	98,3	6,4	19,5	301,7	6,7	21,0
Décile 5	114,3	7,5	27,0	345,7	7,7	28,7
Décile 6	127,9	8,3	35,3	394,6	8,8	37,5
Décile 7	153,5	10,0	45,3	449,2	10,0	47,5
Décile 8	177,1	11,6	56,9	529,2	11,8	59,3
Décile 9	222,9	14,5	71,4	661,0	14,7	74,0
Décile 10	437,4	28,6	100	1 167,2	26,0	100
Ensemble	1 531,4	100		4 489,5	100	

En 2011, aux 10% des ménages les plus défavorisés ne correspond que 3,5% de la dépense totale, alors qu'aux 10% les plus aisés correspond plus du quart de la dépense (26%). Autrement dit, la population la plus aisée a une dépense 7,4 fois supérieure à celle de la population la plus défavorisée.



Tab. n°6 : Evolution des dépenses annuelles selon la catégorie de population entre 2000 et 2011

Unité : milliards de DA

Population	Année		2000		2011	
	Valeur	%	Valeur	%	Valeur	%
50% de la population la moins aisée	412,6	27,0	1 288,3	28,7		
50% de la population la plus aisée	1 118,8	73,0	3 201,2	71,3		
Ensemble	1351,4	100	4 489,5	100		

Les déciles inférieurs ont connu une légère augmentation de leur part dans la dépense totale (les 50% les plus défavorisés gagnent 1,7 point entre 2000 et 2011) ; toutefois, cette tranche de population (50% la moins aisée) ne réalise que 28,7% de la dépense totale en 2011 (soit moins d'un tiers).

• **Dépenses annuelles par dispersion :**

Tab. n° 7 : Evolution des dépenses annuelles des ménages par décile entre 2000 et 2011 : URBAIN*

Unité : milliards de DA

Année	2000		2011	
	Valeur	%	Valeur	%
Décile 1	25,2	2,5	87,7	2,7
Décile 2	36,3	3,6	125,2	3,9
Décile 3	40,0	4,0	159,9	5,0
Décile 4	59,5	6,0	182,8	5,7
Décile 5	67,6	6,8	229,5	7,2
Décile 6	73,1	7,3	284,2	8,9
Décile 7	92,3	9,3	323,9	10,1
Décile 8	117,0	11,8	391,0	12,2
Décile 9	153,4	15,4	492,4	15,4
Décile 10	331,2	33,3	917,5	28,7
Ensemble	995,6	100	3194,1	100

Tab. n°8 : Evolution des dépenses annuelles des ménages par décile entre 2000 et 2011: RURAL*

Unité : milliards de DA

Année	2000		2011	
	Valeur	%	Valeur	%
Décile 1	23,3	4,4	69,4	5,4
Décile 2	33,7	6,3	94,9	7,3
Décile 3	41,5	7,8	103,7	8,0
Décile 4	38,8	7,2	118,9	9,2
Décile 5	46,6	8,7	116,3	9,0
Décile 6	54,8	10,2	110,4	8,5
Décile 7	61,2	11,4	125,3	9,7
Décile 8	60,2	11,2	138,2	10,7
Décile 9	69,5	13,0	168,6	13,0
Décile 10	106,2	19,8	249,7	19,3
Ensemble	535,8	100	1295,4	100

*Les déciles ont été construits au niveau national.

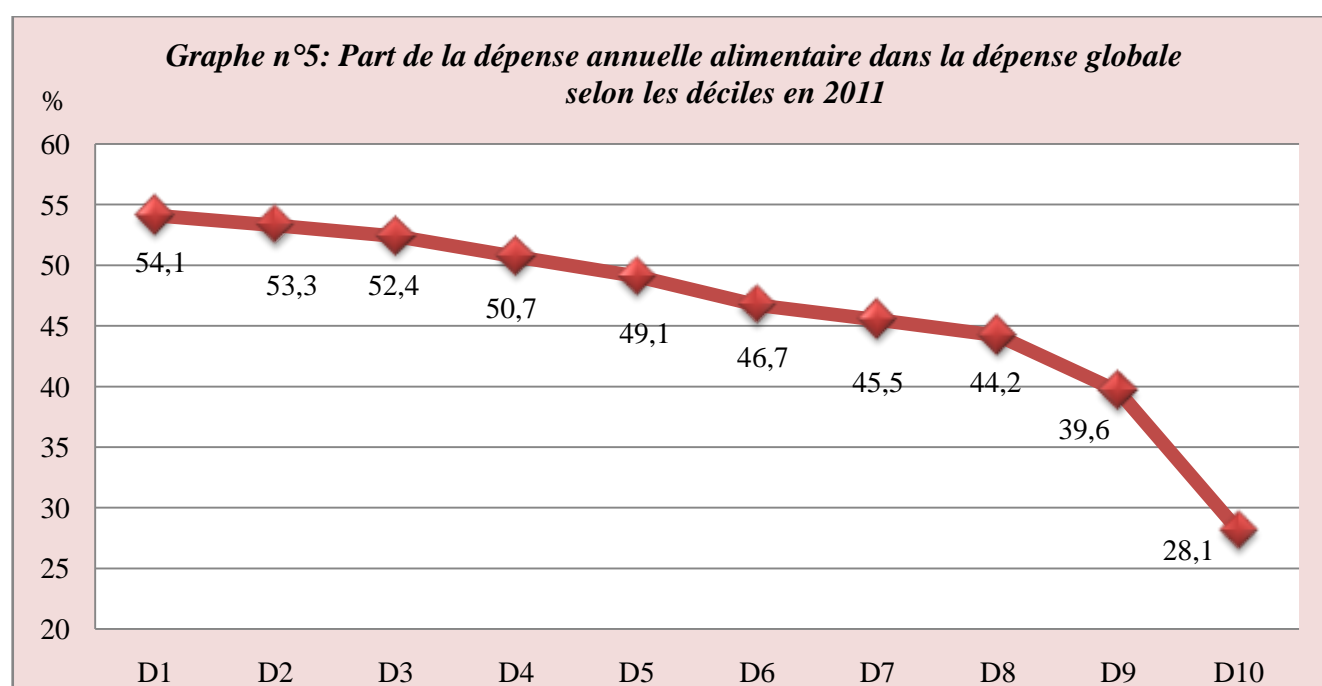
Les disparités selon le niveau de vie sont moins importantes dans le milieu rural par rapport au milieu urbain. En effet, le rapport de la dépense du 10^{ème} décile sur la dépense du premier décile est de 3,6 dans le rural alors qu'il atteint 10,5 dans l'urbain.

e- Dépenses annuelles par déciles et groupes de produits :

Tab. n°9 : Structure en % des dépenses annuelles selon les déciles et les groupes de produits

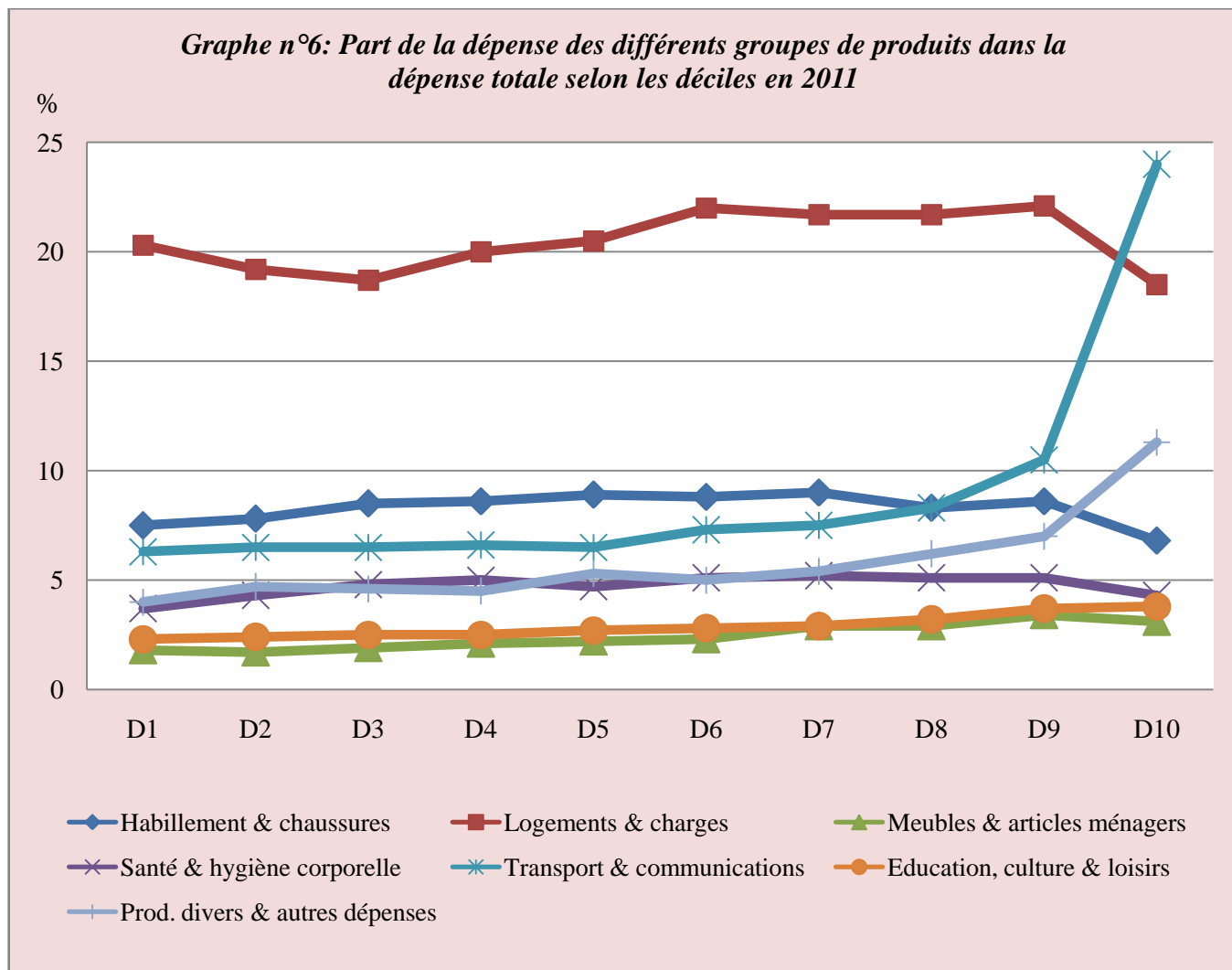
Groupes de produits	D1	D2	D3	D4	D5	D6	D7	D8	D9	D10	Ensemble
Alimentation & boissons	54,1	53,3	52,4	50,7	49,1	46,7	45,5	44,2	39,6	28,1	41,8
Habillement & chaussures	7,5	7,8	8,5	8,6	8,9	8,8	9,0	8,3	8,6	6,8	8,1
Logements & charges	20,3	19,2	18,7	20,0	20,5	22,0	21,7	21,7	22,1	18,5	20,4
Meubles & articles ménagers	1,8	1,7	1,9	2,1	2,2	2,3	2,9	2,9	3,4	3,1	2,7
Santé & hygiène corporelle	3,7	4,3	4,8	5,0	4,7	5,1	5,2	5,1	5,1	4,3	4,8
Transport & communications	6,3	6,5	6,5	6,6	6,5	7,3	7,5	8,3	10,5	24,0	12,0
Education, culture & loisirs	2,3	2,4	2,5	2,5	2,7	2,8	2,9	3,2	3,7	3,8	3,2
Prod. divers & autres dépenses	4,0	4,7	4,6	4,5	5,3	5,0	5,4	6,2	7,0	11,3	7,0
Ensemble	100	100	100	100	100	100	100	100	100	100	100

La structure des dépenses selon les déciles et les groupes de produits montre que le poste des dépenses alimentaires reste à la première place pour toutes les catégories de population mais avec une tendance à la baisse de son poids au profit d'autres groupes de produits à mesure que le niveau de vie augmente. Sa part passe de 54% dans le premier décile à 28% dans le dernier.



Le groupe « logements et charges » garde un niveau élevé pour tous les déciles en raison de l'importance des loyers fictifs qui y sont inclus.

La part consacrée aux dépenses de « transports & communications » augmente fortement avec le niveau de vie des populations. Elle passe de 6,3% pour le 1^{er} décile à 24% dans le 10^{ème} décile devenant ainsi le second poste de dépenses pour cette catégorie de population.



Nb : En raison des effets d'échelle, la part du groupe alimentaire dans la dépense totale est donnée séparément dans le graphe précédant (Graphe N°5, page 7).

II- DEPENSE ANNUELLE MOYENNE PAR MENAGE ET PAR TETE

La « *dépense annuelle moyenne par ménage* » et la « *dépense annuelle moyenne par tête* » sont des indicateurs très pertinents dans l'appréciation du niveau de vie des populations.

La répartition des ménages et de la population par dispersion estimée sur la base des résultats du RGPH 2008* et présentée dans le tableau ci-dessous servira au calcul de ces indicateurs.

Tab. n°10 : Répartition des ménages et de la population selon la dispersion en milieu d'année 2011

Dispersion	Ménages	%	Population	%
Urbain	4.278.307	68,3	24.339.744	66,3
Rural	1.986.804	31,7	12.377.256	33,7
Ensemble	6.265.110	100	36.717.000*	100

1- DEPENSE ANNUELLE MOYENNE PAR MENAGE ET EVOLUTION

a- Dépense annuelle moyenne par ménage selon la dispersion :

La dépense annuelle moyenne par ménage est de l'ordre de 716.591 DA en 2011 alors qu'elle était de 331.117 DA en l'an 2000. Elle a plus que doublé en 10 ans.

Par dispersion, on remarque une évolution identique avec un coefficient multiplicateur légèrement supérieur dans le milieu rural.

Tab. n°11 : Evolution de la dépense annuelle moyenne par ménage selon la dispersion entre 2000 et 2011

Unité : DA

Année	2000	2011	Coefficient multiplicateur
Dispersion			
Urbain	355 353	746 585	2,1
Rural	293 872	652 003	2,2
National	331 117	716 591	2,2

*Estimation sur la base des données du RGPH 2008 et des données démographiques de la population à la mi- 2011.

b- Dépense annuelle moyenne par ménage selon les déciles :

La dépense moyenne par ménage connaît une augmentation quasi identique par décile au niveau national avec un coefficient multiplicateur égal à 2,2. Ce coefficient est un peu plus élevé pour le premier décile avec 2,5 : 2,6 dans l'urbain et 2,4 dans le rural.

Tab. n°12 : Evolution de la dépense annuelle moyenne par ménage selon les déciles entre 2000 et 2011 : NATIONAL

Unité : DA

Année / Déciles	2000	2011	Coefficient multiplicateur
Décile 1	130 088	324 305	2,5
Décile 2	178 461	417 413	2,3
Décile 3	207 025	469 593	2,3
Décile 4	235 954	520 513	2,2
Décile 5	255 355	568 994	2,2
Décile 6	275 096	619 467	2,3
Décile 7	308 488	685 199	2,2
Décile 8	347 276	762 527	2,2
Décile 9	402 703	900 413	2,2
Décile 10	759 729	1 488 992	2,0
Ensemble	331 117	716 591	2,2

Tab. n°13 : Evolution de la dépense annuelle moyenne par ménage selon les déciles entre 2000 et 2011 :

URBAIN

Unité : DA

Année / Déciles	2000	2011	Coef mult
Décile 1	127 298	328 133	2,6
Décile 2	178 039	415 474	2,3
Décile 3	200 496	465 898	2,3
Décile 4	238 634	516 780	2,2
Décile 5	259 138	564 381	2,2
Décile 6	276 653	629 383	2,3
Décile 7	309 901	683 914	2,2
Décile 8	353 104	766 703	2,2
Décile 9	412 644	891 755	2,2
Décile 10	779 365	1 482 989	1,9
Ensemble	355 353	746 585	2,1

Tab. n°14 : Evolution de la dépense annuelle moyenne par ménage selon les déciles entre 2000 et 2011 :

RURAL

Unité : DA

Année / Déciles	2000	2011	Coef mult
Décile 1	133 237	319 590	2,4
Décile 2	178 916	419 998	2,3
Décile 3	213 735	475 406	2,2
Décile 4	231 953	526 359	2,3
Décile 5	250 056	578 322	2,3
Décile 6	273 044	595 329	2,2
Décile 7	306 381	688 543	2,2
Décile 8	336 481	750 952	2,2
Décile 9	382 371	926 688	2,4
Décile 10	704 373	1 511 472	2,1
Ensemble	293 872	652 003	2,2

On constate globalement une évolution similaire des coefficients multiplicateurs entre les deux dispersions. Toutefois, le coefficient du 1^{er} décile est plus élevé dans le milieu urbain alors que pour les deux derniers déciles, ce sont les coefficients du milieu rural qui sont les plus élevés (cf. tableaux n°13 et n°14).

2- DEPENSE ANNUELLE MOYENNE PAR TETE ET EVOLUTION

a- Dépense annuelle moyenne par tête selon la dispersion :

En 2011, la dépense annuelle moyenne par tête était de l'ordre de 122.274 DA contre 49.928 DA en l'an 2000. On retrouve la même évolution par rapport à la dépense annuelle moyenne par ménage avec un coefficient légèrement supérieur (2,4).

Les disparités s'atténuent légèrement selon le milieu géographique par rapport à l'an 2000. Le rapport de la dépense annuelle par tête dans le milieu rural sur la dépense urbaine qui était de 75,1% en 2000 passe à 79,8% en 2011.

Tab. n°15 : Evolution de la dépense annuelle moyenne par tête selon la dispersion entre 2000 et 2011

Unité : DA

Dispersion	2000	2011
National	49 928	122 274
Urbain	55 718	131 231
Rural	41 846	104 660
Rural/Urbain	75,1%	79,8%

b- Dépense annuelle moyenne par tête selon les déciles :

La dépense moyenne par tête connaît une augmentation quasi identique par décile au niveau national mais avec un coefficient multiplicateur un peu plus élevé pour les populations les plus défavorisées. On constate que les rapports de la dépense annuelle par tête par rapport à la moyenne nationale au niveau des déciles ont sensiblement augmenté entre 2000 et 2011 (cf. tableau n°16).

Selon le milieu géographique, les disparités sont largement plus importantes dans l'urbain que dans le rural comme le montre l'écart-type qui est de 74 908 DA dans le milieu rural contre 95 001 DA dans le milieu urbain (cf. tableaux n°17 et 18).

**Tab. n°16 : Evolution de la dépense annuelle moyenne par tête
selon les déciles entre 2000 et 2011 : NATIONAL**

Unité : DA

Année / Déciles	2000		2011		Coefficient multiplicateur
	Valeur	Rapport ⁽¹⁾ %	Valeur	Rapport %	
Décile 1	15 839	31,7	42 770	35,0	2,7
Décile 2	22 798	45,7	60 007	49,1	2,6
Décile 3	26 607	53,3	71 782	58,7	2,7
Décile 4	32 046	64,2	82 168	67,2	2,6
Décile 5	37 231	74,6	94 165	77,0	2,5
Décile 6	41 669	83,5	107 403	87,8	2,6
Décile 7	50 065	100,3	122 364	100,1	2,4
Décile 8	57 744	115,7	144 288	118,0	2,5
Décile 9	72 723	145,7	179 966	147,2	2,5
Décile 10	142 508	285,4	317 768	259,9	2,2
Ensemble	49 928	100	122 274	100	2,4
Ecart-type (2)			89 331		

⁽¹⁾ Rapport à la moyenne nationale.

⁽²⁾ Les écarts-types sont calculés sur la base des dépenses individuelles.

**Tab.n°17 : Evolution de la dépense annuelle par tête
selon les déciles entre 2000 et 2011: URBAIN**

Unité : DA

Année / Déciles	2000		2011	
	Valeur	Rapport	Valeur	Rapport
Décile 1	17 042	30,6	43 006	32,8
Décile 2	23 872	42,8	61 028	46,5
Décile 3	28 135	50,5	72 755	55,4
Décile 4	33 494	60,1	83 652	63,7
Décile 5	38 415	68,9	95 133	72,5
Décile 6	42 652	76,5	108 682	82,8
Décile 7	50 637	90,9	123 867	94,4
Décile 8	58 141	104,3	146 423	111,6
Décile 9	73 240	131,4	181 632	138,4
Décile 10	146 066	262,2	322 922	246,1
Ensemble	55 718	100	131 231	100
Ecart-type		95 001		

**Tab.n°18 : Evolution de la dépense annuelle par tête
selon les déciles entre 2000 et 2011 : RURAL**

Unité : DA

Année / Déciles	2000		2011	
	Valeur	Rapport	Valeur	Rapport
Décile 1	14 718	35,2	42 476	40,6
Décile 2	21 745	52,0	58 711	56,1
Décile 3	25 285	60,4	70 330	67,2
Décile 4	30 050	71,8	79 986	76,4
Décile 5	35 636	85,2	92 310	88,2
Décile 6	40 425	96,6	104 245	99,6
Décile 7	49 227	117,6	118 643	113,4
Décile 8	56 989	136,2	138 571	132,4
Décile 9	71 606	171,1	175 270	167,5
Décile 10	132 444	316,5	300 166	286,8
Ensemble	41 846	100	104 660	100
Ecart-type		74 908		

III- DEPENSES ANNUELLES ALIMENTAIRES ET EVOLUTION

a- Dépenses annuelles alimentaires selon la dispersion :

En 2011, les ménages algériens ont consacré 1 875,4 milliards de DA à la dépense alimentaire soit 41,8% de la dépense totale contre 682,6 milliards de DA soit 44,6% en 2000.

Tab. n°19 : Evolution des dépenses annuelles alimentaires des ménages par dispersion entre 2000 et 2011

Unité : milliards de DA

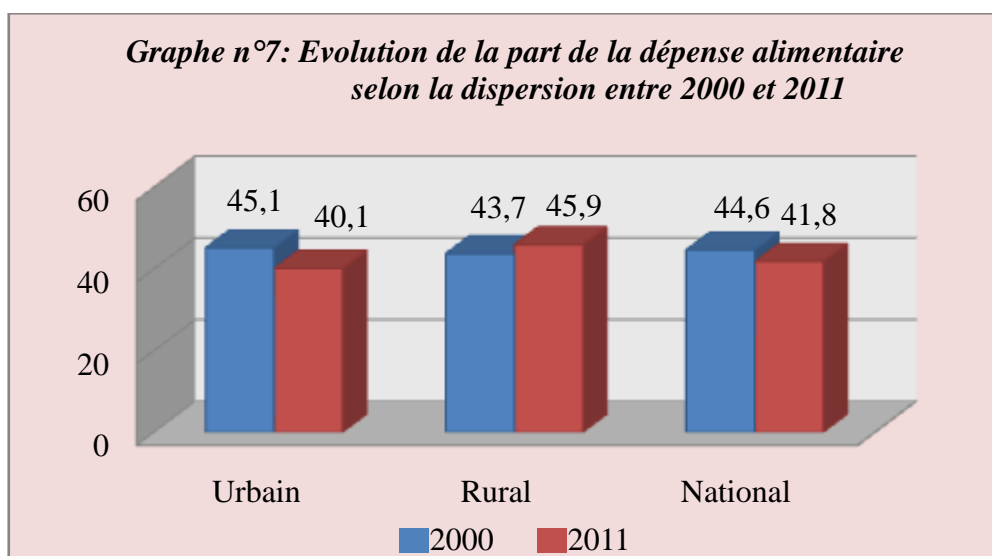
Dispersion \ Année	2000		2011	
	Valeur	%	Valeur	%
Urbain	448,6	65,7	1 281,1	68,3
Rural	234,0	34,3	594,3	31,7
National	682,6	100	1 875,4	100

La part des dépenses alimentaires dans les dépenses totales qui était supérieure dans l'urbain par rapport au rural en 2000 a baissé pour devenir inférieure dans l'urbain en 2011.

Tab. n°20 : Part de la dépense alimentaire dans la dépense globale en 2000 et 2011 selon la dispersion

Dispersion \ Année	2000	2011
	Urbain	45,1
Rural	43,7	45,9
Ensemble	44,6	41,8

Graphe n°7: Evolution de la part de la dépense alimentaire selon la dispersion entre 2000 et 2011



b- Dépenses annuelles alimentaires selon les déciles :

La structure de la dépense alimentaire par décile a légèrement changé au profit des 9 premiers déciles entraînant une baisse dans le dernier décile. Pour la population la plus défavorisée, la part consacrée à l'alimentation qui était de 3,8% en 2000 a atteint 4,5% en 2011. A l'inverse, cette proportion qui était de 23,8% en 2000 a baissé pour ne représenter que 17,5% en 2011 pour la population la plus aisée.

Tab. n°21 : Evolution des dépenses annuelles alimentaires des ménages par décile entre 2000 et 2011

Unité : milliards de DA

Année \ Déciles	2000		2011	
	Valeur	%	Valeur	%
Décile 1	25,8	3,8	85,0	4,5
Décile 2	37,1	5,4	117,4	6,3
Décile 3	42,3	6,2	138,3	7,4
Décile 4	49,4	7,2	152,9	8,2
Décile 5	57,9	8,5	169,7	9,1
Décile 6	62,2	9,1	184,2	9,8
Décile 7	72,8	10,7	204,3	10,9
Décile 8	78,9	11,6	234,0	12,5
Décile 9	93,5	13,7	261,7	14,0
Décile 10	162,7	23,8	328,0	17,5
Ensemble	682,6	100	1 875,4	100

c- Dépense annuelle alimentaire moyenne par ménage selon la dispersion :

La dépense alimentaire annuelle moyenne par ménage a atteint 299.335 DA en 2011 au niveau national. Elle a presque doublé dans le milieu urbain et enregistre un coefficient multiplicateur légèrement supérieur dans le milieu rural (2,3). De ce fait, l'écart entre les dépenses selon le milieu de résidence s'est réduit permettant ainsi à la dépense alimentaire annuelle rurale de s'aligner sur la dépense urbaine et nationale en 2011. En 2000, la dépense alimentaire rurale ne représentait que 87% de la dépense nationale.

Tab. n°22 : Evolution de la dépense annuelle alimentaire moyenne par ménage selon la dispersion entre 2000 et 2011
Unité = DA

Année \ Dispersion	2000	2011	Coefficient multiplicateur
Urbain	160 114	299 439	1,9
Rural	128 367	299 111	2,3
Ensemble	147 599	299 335	2,0

d- Dépense annuelle alimentaire moyenne par ménage selon les déciles :

La dépense alimentaire annuelle moyenne par ménage selon les déciles a fortement augmenté entre 2000 et 2011. Cette augmentation est assez appréciable pour les ménages les plus défavorisés. Le rapport de la dépense alimentaire de la population la plus défavorisée sur la dépense alimentaire moyenne nationale qui était de 46,9% en 2000 a atteint 58,7% en 2011.

Tab. n°23 : Evolution de la dépense alimentaire moyenne par ménage selon les déciles entre 2000 et 2011
Unité = DA

Année \ Déciles	2000		2011		Coefficient multiplicateur
	Valeur	Rapport %	Valeur	Rapport %	
Décile 1	69 168	46,9	175 565	58,7	2,5
Décile 2	94 627	64,1	222 545	74,3	2,4
Décile 3	107 364	72,7	246 222	82,3	2,3
Décile 4	118 543	80,3	263 769	88,1	2,2
Décile 5	129 396	87,7	279 333	93,3	2,2
Décile 6	133 773	90,6	289 103	96,6	2,2
Décile 7	146 400	99,2	311 590	104,1	2,1
Décile 8	154 648	104,8	337 146	112,6	2,2
Décile 9	168 981	114,5	356 460	119,1	2,1
Décile 10	282 629	191,5	418 427	139,8	1,5
Ensemble	147 599	100	299 335	100	2,0

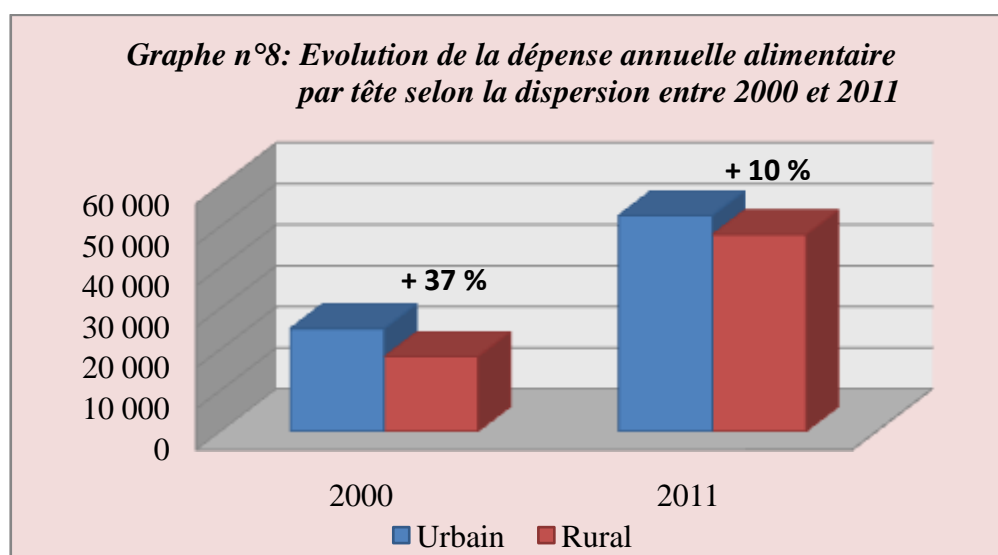
e- Dépense annuelle alimentaire moyenne par tête selon la dispersion :

La dépense annuelle alimentaire par tête est de 51 076 DA en 2011, elle est de 52 634 DA dans l'urbain et 48 013 DA dans le rural. Comparativement à l'année 2000, la dépense alimentaire par tête a connu une augmentation plus importante dans le rural. Le rapport de la dépense annuelle alimentaire par tête dans le milieu rural sur la dépense alimentaire au niveau national qui était de 82% en 2000 est passé à 94% en 2011. Ceci est assez bien illustré par le coefficient multiplicateur de la dépense par tête (2,6).

Tab. n°24 : Evolution de la dépense annuelle alimentaire par tête selon la dispersion entre 2000 et 2011

Unité = DA

Dispersion	2000	Rapport %	2011	Rapport %	Coefficient multiplicateur
Urbain	25 105	112,8	52 634	103,1	2,1
Rural	18 279	82,1	48 013	94,0	2,6
National	22 256	100	51 076	100	2,3
(Urbain / Rural)*100	37 %	-	10 %	-	-



f- Dépense annuelle alimentaire moyenne par tête selon les déciles :

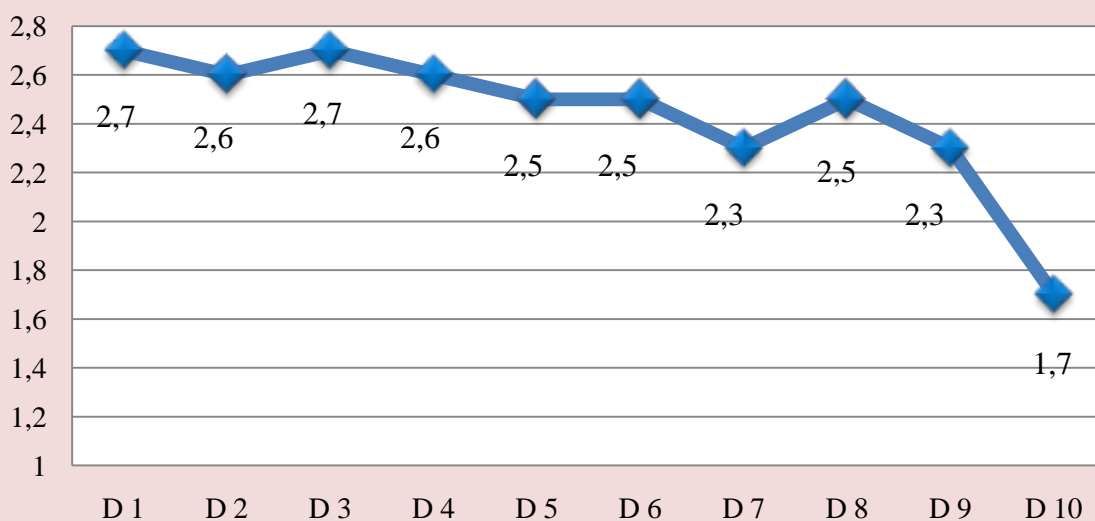
L'évolution de la dépense alimentaire par tête est légèrement plus importante entre 2000 et 2011 que celle enregistrée au niveau ménage. Les déciles inférieurs connaissent une progression plus nette par rapport aux déciles supérieurs. La population la plus défavorisée dépensait en moyenne 8 422 DA en 2000 soit 37,8% de la dépense annuelle moyenne par tête alors qu'en 2011, la dépense alimentaire de cette même population représente 45,3% de la dépense alimentaire annuelle nationale par tête (cf. tableau n°25).

Tab. n°25 : Evolution de la dépense alimentaire moyenne par tête selon les déciles entre 2000 et 2011 :

Unité = DA

Année \ Déciles	2000		2011		Coefficient multiplicateur
	Valeur	Rapport	Valeur	Rapport	
Décile 1	8 422	37,8	23 154	45,3	2,7
Décile 2	12 088	54,3	31 993	62,6	2,6
Décile 3	13 799	62,0	37 637	73,7	2,7
Décile 4	16 100	72,3	41 638	81,5	2,6
Décile 5	18 866	84,8	46 228	90,5	2,5
Décile 6	20 263	91,0	50 124	98,1	2,5
Décile 7	23 760	106,8	55 644	108,9	2,3
Décile 8	25 714	115,5	63 796	124,9	2,5
Décile 9	30 516	137,1	71 246	139,5	2,3
Décile 10	53 015	238,2	89 297	174,8	1,7
Ensemble	22 256	100	51 076	100	2,3

Graphe n°9: Coefficients multiplicateurs de la dépense alimentaire par tête selon les déciles entre 2000 et 2011



Tab. n°26 : REPARTITION DES DEPENSES GLOBALES PAR GROUPES DE PRODUITS, DECILES ET DISPERSION

Tab. n° 26.A : NATIONAL

en millions de DA

Groupes de produits	Décile 1	Décile 2	Décile 3	Décile 4	Décile 5	Décile 6	Décile 7	Décile 8	Décile 9	Décile 10	Ensemble
Alimentation & boissons	85 035	117 391	138 255	152 886	169 724	184 153	204 258	233 981	261 697	327 988	1 875 368
Habillement & chaussures	11 760	17 225	22 542	25 874	30 833	34 554	40 306	44 158	57 124	79 129	363 507
Logements & charges	31 890	42 345	49 341	60 353	70 894	86 649	97 518	114 815	145 820	215 914	915 538
Meubles & articles ménagers	2 840	3 737	4 962	6 473	7 678	9 227	13 107	15 253	22 208	36 711	122 196
Santé & hygiène corporelle	5 786	9 511	12 785	14 958	16 186	20 149	23 216	27 209	33 826	50 549	214 175
Transport & communications	9 838	14 297	17 243	19 922	22 620	28 978	33 569	44 042	69 327	280 160	539 997
Education, culture & loisirs	3 635	5 368	6 473	7 566	9 486	11 165	12 873	17 099	24 719	44 294	142 679
Produits divers & autres dépenses	6 293	10 307	12 078	13 668	18 302	19 713	24 324	32 640	46 321	132 417	316 065
Ensemble	157 078	220 183	263 678	301 701	345 722	394 588	449 172	529 198	661 043	1 167 161	4 489 524

Tab. n° 26.B : URBAIN

Groupes de produits	Décile 1	Décile 2	Décile 3	Décile 4	Décile 5	Décile 6	Décile 7	Décile 8	Décile 9	Décile 10	Ensemble
Alimentation & boissons	45 253	64 687	81 474	89 282	109 831	129 805	143 534	168 838	191 134	257 256	1 281 093
Habillement & chaussures	6 867	10 229	13 681	15 631	20 629	25 569	29 420	32 652	43 433	63 761	261 871
Logements & charges	19 495	25 752	32 484	39 421	50 734	67 037	76 157	93 823	116 954	181 979	703 837
Meubles & articles ménagers	1 780	2 042	3 287	3 932	5 323	6 799	9 261	11 533	17 373	28 759	90 089
Santé & hygiène corporelle	3 508	6 166	8 405	9 934	10 845	14 485	17 230	20 217	25 621	41 834	158 246
Transport & communications	5 217	7 474	9 689	12 019	13 917	19 118	22 428	28 843	46 638	201 486	366 830
Education, culture & loisirs	2 215	3 274	4 176	4 929	6 883	8 415	10 239	13 993	20 091	39 398	113 613
Produits divers & autres dépenses	3 389	5 616	6 734	7 660	11 295	12 942	15 621	21 118	31 188	102 979	218 542
Ensemble	87 724	125 241	159 930	182 806	229 457	284 170	323 891	391 016	492 433	917 452	3 194 121

Tab. n° 26.C : RURAL

Groupes de produits	Décile 1	Décile 2	Décile 3	Décile 4	Décile 5	Décile 6	Décile 7	Décile 8	Décile 9	Décile 10	Ensemble
Alimentation & boissons	39 783	52 704	56 780	63 605	59 892	54 348	60 724	65 143	70 563	70 733	594 275
Habillement & chaussures	4 894	6 996	8 861	10 244	10 204	8 985	10 886	11 507	13 691	15 368	101 636
Logements & charges	12 395	16 592	16 856	20 932	20 160	19 612	21 361	20 992	28 865	33 935	211 701
Meubles & articles ménagers	1 060	1 695	1 675	2 541	2 355	2 428	3 845	3 720	4 835	7 952	32 107
Santé & hygiène corporelle	2 278	3 345	4 380	5 024	5 340	5 664	5 986	6 992	8 205	8 715	55 929
Transport & communications	4 621	6 823	7 554	7 903	8 703	9 860	11 141	15 200	22 689	78 674	173 167
Education, culture & loisirs	1 420	2 094	2 297	2 637	2 604	2 751	2 634	3 106	4 628	4 896	29 066
Produits divers & autres dépenses	2 903	4 691	5 345	6 009	7 007	6 772	8 704	11 521	15 133	29 438	97 523
Ensemble	69 354	94 941	103 748	118 895	116 265	110 419	125 281	138 181	168 610	249 709	1 295 403

Tab. n°27 : STRUCTURE EN LIGNE DES DEPENSES GLOBALES PAR GROUPES DE PRODUITS, DECILES ET DISPERSION

Tab. n° 27.A : NATIONAL

Groupes de produits	Décile 1	Décile 2	Décile 3	Décile 4	Décile 5	Décile 6	Décile 7	Décile 8	Décile 9	Décile 10	Ensemble
Alimentation & boissons	4,5	6,3	7,4	8,2	9,1	9,8	10,9	12,5	14,0	17,5	100
Habillement & chaussures	3,2	4,7	6,2	7,1	8,5	9,5	11,1	12,1	15,7	21,8	100
Logements & charges	3,5	4,6	5,4	6,6	7,7	9,5	10,7	12,5	15,9	23,6	100
Meubles & articles ménagers	2,3	3,1	4,1	5,3	6,3	7,6	10,7	12,5	18,2	30,0	100
Santé & hygiène corporelle	2,7	4,4	6,0	7,0	7,6	9,4	10,8	12,7	15,8	23,6	100
Transport & communications	1,8	2,6	3,2	3,7	4,2	5,4	6,2	8,2	12,8	51,9	100
Education, culture & loisirs	2,5	3,8	4,5	5,3	6,6	7,8	9,0	12,0	17,3	31,0	100
Produits divers & autres dépenses	2,0	3,3	3,8	4,3	5,8	6,2	7,7	10,3	14,7	41,9	100
Ensemble	3,5	4,9	5,9	6,7	7,7	8,8	10,0	11,8	14,7	26,0	100

Tab. n° 27.B : URBAIN

Groupes de produits	Décile 1	Décile 2	Décile 3	Décile 4	Décile 5	Décile 6	Décile 7	Décile 8	Décile 9	Décile 10	Ensemble
Alimentation & boissons	3,5	5,0	6,4	7,0	8,6	10,1	11,2	13,2	14,9	20,1	100
Habillement & chaussures	2,6	3,9	5,2	6,0	7,9	9,8	11,2	12,5	16,6	24,3	100
Logements & charges	2,8	3,7	4,6	5,6	7,2	9,5	10,8	13,3	16,6	25,9	100
Meubles & articles ménagers	2,0	2,3	3,6	4,4	5,9	7,5	10,3	12,8	19,3	31,9	100
Santé & hygiène corporelle	2,2	3,9	5,3	6,3	6,9	9,2	10,9	12,8	16,2	26,4	100
Transport & communications	1,4	2,0	2,6	3,3	3,8	5,2	6,1	7,9	12,7	54,9	100
Education, culture & loisirs	1,9	2,9	3,7	4,3	6,1	7,4	9,0	12,3	17,7	34,7	100
Produits divers & autres dépenses	1,6	2,6	3,1	3,5	5,2	5,9	7,1	9,7	14,3	47,1	100
Ensemble	2,7	3,9	5,0	5,7	7,2	8,9	10,1	12,2	15,4	28,7	100

Tab. n° 27.C : RURAL

Groupes de produits	Décile 1	Décile 2	Décile 3	Décile 4	Décile 5	Décile 6	Décile 7	Décile 8	Décile 9	Décile 10	Ensemble
Alimentation & boissons	6,7	8,9	9,6	10,7	10,1	9,1	10,2	11,0	11,9	11,9	100
Habillement & chaussures	4,8	6,9	8,7	10,1	10,0	8,8	10,7	11,3	13,5	15,1	100
Logements & charges	5,9	7,8	8,0	9,9	9,5	9,3	10,1	9,9	13,6	16,0	100
Meubles & articles ménagers	3,3	5,3	5,2	7,9	7,3	7,6	12,0	11,6	15,1	24,8	100
Santé & hygiène corporelle	4,1	6,0	7,8	9,0	9,5	10,1	10,7	12,5	14,7	15,6	100
Transport & communications	2,7	3,9	4,4	4,6	5,0	5,7	6,4	8,8	13,1	45,4	100
Education, culture & loisirs	4,9	7,2	7,9	9,1	9,0	9,5	9,1	10,7	15,9	16,8	100
Produits divers & autres dépenses	3,0	4,8	5,5	6,2	7,2	6,9	8,9	11,8	15,5	30,2	100
Ensemble	5,4	7,3	8,0	9,2	9,0	8,5	9,7	10,7	13,0	19,3	100

Tab. n°28 : STRUCTURE EN COLONNE DES DEPENSES GLOBALES PAR GROUPES DE PRODUITS, DECILES ET DISPERSION

Tab. n° 28.A : NATIONAL

Groupes de produits	Décile 1	Décile 2	Décile 3	Décile 4	Décile 5	Décile 6	Décile 7	Décile 8	Décile 9	Décile 10	Ensemble
Alimentation & boissons	54,1	53,3	52,4	50,7	49,1	46,7	45,5	44,2	39,6	28,1	41,8
Habillement & chaussures	7,5	7,8	8,5	8,6	8,9	8,8	9,0	8,3	8,6	6,8	8,1
Logements & charges	20,3	19,2	18,7	20,0	20,5	22,0	21,7	21,7	22,1	18,5	20,4
Meubles & articles ménagers	1,8	1,7	1,9	2,1	2,2	2,3	2,9	2,9	3,4	3,1	2,7
Santé & hygiène corporelle	3,7	4,3	4,8	5,0	4,7	5,1	5,2	5,1	5,1	4,3	4,8
Transport & communications	6,3	6,5	6,5	6,6	6,5	7,3	7,5	8,3	10,5	24,0	12,0
Education, culture & loisirs	2,3	2,4	2,5	2,5	2,7	2,8	2,9	3,2	3,7	3,8	3,2
Produits divers & autres dépenses	4,0	4,7	4,6	4,5	5,3	5,0	5,4	6,2	7,0	11,3	7,0
Ensemble	100	100	100	100	100	100	100	100	100	100	100

Tab. n° 28.B : URBAIN

Groupes de produits	Décile 1	Décile 2	Décile 3	Décile 4	Décile 5	Décile 6	Décile 7	Décile 8	Décile 9	Décile 10	Ensemble
Alimentation & boissons	51,6	51,7	50,9	48,8	47,9	45,7	44,3	43,2	38,8	28,0	40,1
Habillement & chaussures	7,8	8,2	8,6	8,6	9,0	9,0	9,1	8,4	8,8	6,9	8,2
Logements & charges	22,2	20,6	20,3	21,6	22,1	23,6	23,5	24,0	23,8	19,8	22,0
Meubles & articles ménagers	2,0	1,6	2,1	2,2	2,3	2,4	2,9	2,9	3,5	3,1	2,8
Santé & hygiène corporelle	4,0	4,9	5,3	5,4	4,7	5,1	5,3	5,2	5,2	4,6	5,0
Transport & communications	5,9	6,0	6,1	6,6	6,1	6,7	6,9	7,4	9,5	22,0	11,5
Education, culture & loisirs	2,5	2,6	2,6	2,7	3,0	3,0	3,2	3,6	4,1	4,3	3,6
Produits divers & autres dépenses	3,9	4,5	4,2	4,2	4,9	4,6	4,8	5,4	6,3	11,2	6,8
Ensemble	100	100	100	100	100	100	100	100	100	100	100

Tab. n° 28.C : RURAL

Groupes de produits	Décile 1	Décile 2	Décile 3	Décile 4	Décile 5	Décile 6	Décile 7	Décile 8	Décile 9	Décile 10	Ensemble
Alimentation & boissons	57,4	55,5	54,7	53,5	51,5	49,2	48,5	47,1	41,8	28,3	45,9
Habillement & chaussures	7,1	7,4	8,5	8,6	8,8	8,1	8,7	8,3	8,1	6,2	7,8
Logements & charges	17,9	17,5	16,2	17,6	17,3	17,8	17,1	15,2	17,1	13,6	16,3
Meubles & articles ménagers	1,5	1,8	1,6	2,1	2,0	2,2	3,1	2,7	2,9	3,2	2,5
Santé & hygiène corporelle	3,3	3,5	4,2	4,2	4,6	5,1	4,8	5,1	4,9	3,5	4,3
Transport & communications	6,7	7,2	7,3	6,6	7,5	8,9	8,9	11,0	13,5	31,5	13,4
Education, culture & loisirs	2,0	2,2	2,2	2,2	2,2	2,5	2,1	2,2	2,7	2,0	2,2
Produits divers & autres dépenses	4,2	4,9	5,2	5,1	6,0	6,1	6,9	8,3	9,0	11,8	7,5
Ensemble	100	100	100	100	100	100	100	100	100	100	100