

# مؤشر أسعار الإستهلاك



ISSN 1111 - 4940

نوفمبر 2013

رقم 215

شهر أكتوبر 2013

أ) الجزائر العاصمة

## 1) التطور الإجمالي للمؤشر

يهيكل المؤشر الخام لأسعار الإستهلاك لمدينة الجزائر العاصمة في شهر أكتوبر 2013، تغيرا قدره - 0,1% مقارنة بالشهر الماضي. مع العلم أن الشهر نفسه من العام الماضي تميز بارتفاع (+9,1% في أكتوبر 2012 مقارنة بسبتمبر 2012).

هذا الميل الملاحظ للشهر الثاني على التوالي (-0,5% في سبتمبر و -0,1% في أكتوبر)، يفسر خاصة بإنخفاض أسعار المواد الغذائية (-3,0%), نتيجة تراجع أسعار المنتجات الزراعية الطازجة (-7,0%).

نقصان في الأسعار يميز بعض المنتجات، منها لحم الدجاج (-3,18%), البطاطا (-3,8%) و الأسماك (-0,11%) بينما أسعار البيض تسجل إرتفاعا محسوسا (+3,13%) في أكتوبر 2013 مقارنة بشهر سبتمبر الذي عرف أيضا زيادة و إن كانت بأقل حدة (+6,2%).

و بعد المعدلي الموسمي، يهيكّل مؤشر أسعار الإستهلاك لشهر أكتوبر 2013، إنخفاض قدره 0,5% مقارنة بالشهر السابق.

في شهر أكتوبر 2013 و مقارنة بلشهر نفسه من عام 2012، يبلغ نمو أسعار الإستهلاك + 0,1%. معدل التضخم السنوي (نوفمبر 2012 إلى أكتوبر 2013 / نوفمبر 2011 إلى أكتوبر 2012) يقدر في حدود +4,5%.

## 2) التطور حسب فئة المنتجات

### 2.1) تطور أسعار المواد الغذائية:

يهيكل مؤشر المنتجات الغذائية إنخفاض و هذا للشهر الثاني على التوالي. التغير الملاحظ في أكتوبر 2013 (-0,3%) أقل حدة من ذلك المسجل في الشهر السابق (-1,3%).

هذا الميل راجع لأسعار المنتجات الزراعية الطازجة (-0,7%). إنخفاضات مست الأسماك (-11,0%)، البطاطا (-3,8%) و الدواجن (-18,3%). تجدر الإشارة إلى أن البطاطا و الدواجن تسجل هبوط يقدر بـ 41,2% و 27,7% على التوالي في أكتوبر 2013 مقارنة بنفس الشهر من العام الماضي.

زيادات في الأسعار تخص الخضرة و الفواكه بتغير متوسط قدره 3,5%. هذان المنتجان يتميزان بإنخفاضات متتالية تقدر بـ 11,4% و 14,5% في أكتوبر 2013 مقارنة بنفس الشهر من العام الماضي. أما أسعار البيض فتعرف زيادة محسوسة تصل إلى 13,3% مقارنة بشهر سبتمبر الذي عرف أيضا نمو (+6,2%) لكن بأقل حدة.

تعرف أسعار المنتجات الغذائية الصناعية إرتفاعا طفيفا قدره 0,1%.  
في أكتوبر 2013 ومقارنة بشهر أكتوبر 2012، يجهد المستوى المتوسط لأسعار المواد الغذائية نقصانا يقدر بـ 3,0% مع -6,9%  
للمنتجات الزراعية الطازجة و +1,0% بالنسبة للمنتجات الغذائية الصناعية.

## 2.2) المنتجات المصنعة غير الغذائية و الخدمات:

تسجل أسعار المواد المصنعة زيادة قدره 0,1% في أكتوبر 2013 مقارنة بشهر سبتمبر 2013. و تعرف الخدمات استقرارا .  
في أكتوبر 2013 و مقارنة بشهر أكتوبر 2012، يهبط المستوى المتوسط لأسعار المنتجات المصنعة إرتفاعا قدره 1,6%، أما بالنسبة  
للخدمات فهو يقدر بـ +6,2%.

### التطور حسب المجموعات

أكتوبر 2013

2001 = 100

التغير			المؤشر	الوزن	
10 أشهر 2013 / 10 أشهر 2012	أكتوبر 2013 / أكتوبر 2012	أكتوبر 2013 / سبتمبر 2013	أكتوبر 2013		
3,74	0,13	-0,10	160,15	1000,0	المجموع
3,69	-3,03	-0,32	174,04	430,9	المواد الغذائية و المشروبات غير الكحولية
7,84	8,05	0,26	129,15	74,5	الملابس و الأحذية
1,82	0,57	0,00	141,82	92,9	السكن و الأعباء
2,64	2,64	0,02	126,32	49,6	الأثاث و لوازم المفروشات
4,25	4,52	0,00	134,24	62,0	الصحة و نظافة الجسم
6,31	5,30	0,00	166,11	158,5	النقل والاتصالات
-3,11	-1,68	0,03	122,94	45,2	التعليم، الثقافة و الترفيه
1,80	-0,01	0,32	183,91	86,4	متفرقات (غير مصرح عنها)

### التطور حسب فئات المنتجات

أكتوبر 2013

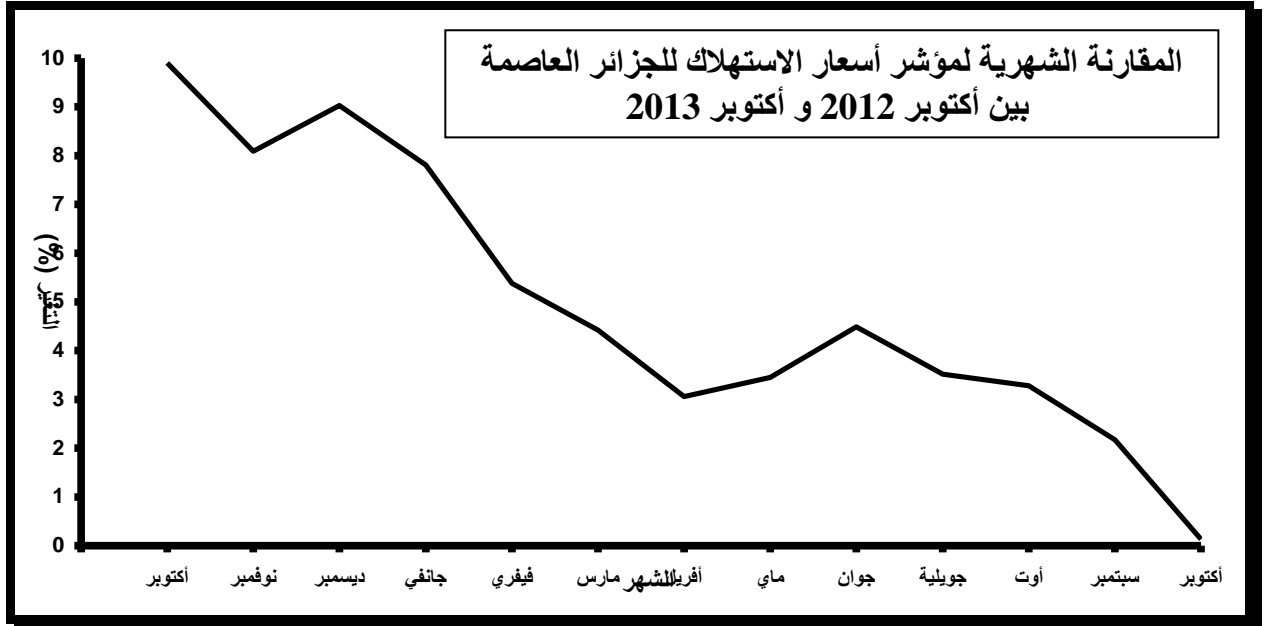
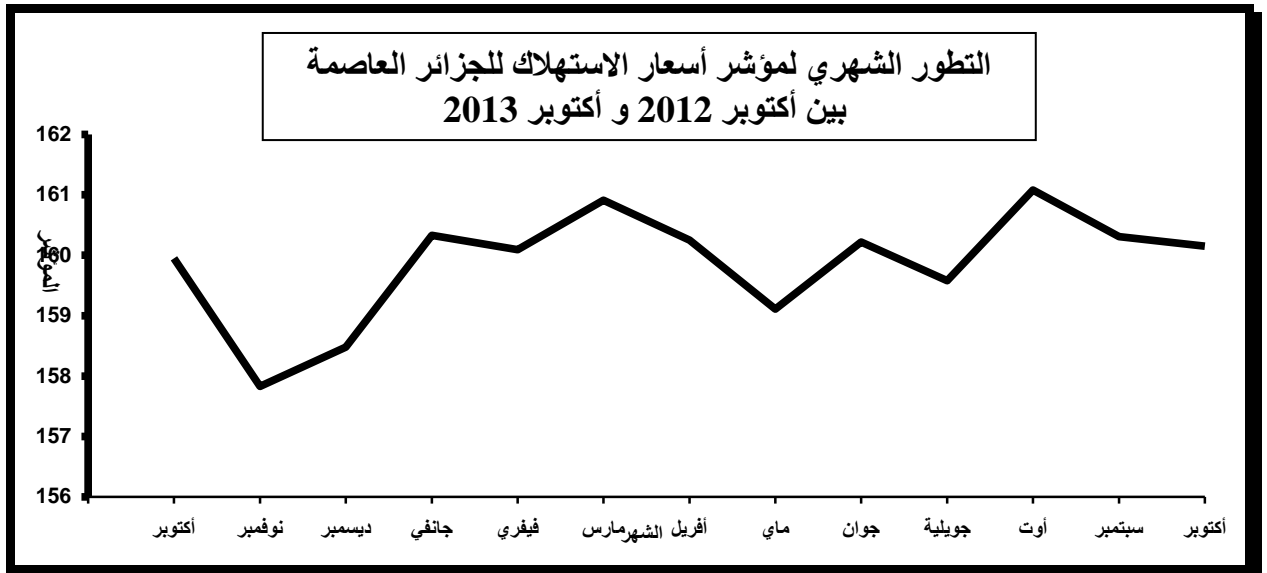
2001 = 100

التغير			المؤشر	الوزن	
10 أشهر 2013 / 10 أشهر 2012	أكتوبر 2013 / أكتوبر 2012	أكتوبر 2013 / سبتمبر 2013	أكتوبر 2013		
3,74	0,13	-0,10	160,16	1000,00	المجموع
3,69	-3,02	-0,32	173,99	431,27	المواد لغذائية (بما فيها المشروبات الكحولية)
4,87	-6,92	-0,74	217,29	169,18	المنتجات الزراعية الطازجة
2,56	1,04	0,10	146,04	262,09	المنتجات الغذائية الصناعية
2,59	1,64	0,13	143,28	398,91	المنتجات المصنعة
6,33	6,15	0,00	164,67	169,82	الخدمات

تطور المؤشر العام الخام و المؤشر العام مع المنتجات الطازجة المعدلة موسمي  
أكتوبر 2012 - أكتوبر 2013

2001 = 100

2013										2012			
أكتوبر	سبتمبر	أوت	جويلية	جوان	ماي	أفريل	مارس	فيفري	جانفي	ديسمبر	نوفمبر	أكتوبر	
160,15	160,31	161,08	159,58	160,22	159,11	160,25	160,91	160,09	160,33	158,48	157,83	159,95	المؤشر العام الخام
160,04	160,84	162,17	160,64	160,26	158,47	158,85	160,17	160,02	160,29	159,08	157,72	159,83	المؤشر غير الموسمي
-0,10	-0,48	0,94	-0,40	0,70	-0,71	-0,41	0,51	-0,15	1,17	0,41	-1,33	1,94	تغير المؤشر العام الخام
-0,50	-0,82	0,95	0,24	1,13	-0,24	-0,82	0,09	-0,17	0,76	0,86	-1,32	1,53	تغير المؤشر غير الموسمي



## التطور الفرعي لمجموعة المواد الغذائية و المشروبات غير الكحولية أكتوبر 2013

2001 = 100

التغير			المؤشر	الوزن	
10 أشهر 2013 / 10 أشهر 2012	أكتوبر 2013 / أكتوبر 2012	أكتوبر 2013 / سبتمبر 2013	أكتوبر 2013		
3,74	0,13	-0,10	160,15	1000,00	المجموع
3,69	-3,03	-0,32	174,04	430,9	المواد الغذائية و المشروبات غير الكحولية
3,43	1,10	0,08	130,93	271,6	الخبز و الحبوب
15,23	7,10	1,39	280,66	132,8	لحم و أحشاء الخروف
15,54	11,84	1,20	205,10	25,1	لحم و أحشاء البقر
-4,98	-20,73	-11,43	161,87	73,8	الدواجن، الأرناب و البيض
16,81	11,68	-11,00	274,54	9,9	الأسماك الطازجة
20,76	7,70	0,23	133,54	1,0	اللحوم و الأسماك المعلبة
1,76	-10,45	2,88	194,25	109,1	الخضر
5,71	-7,55	2,40	210,01	52,5	الفواكه
-28,14	-41,17	-3,81	115,01	34,3	البطاطا
0,82	-0,50	0,09	124,58	110,7	الحليب، الجبن و المشتقات
2,97	2,24	0,17	187,14	59,3	الدهون و الزيوت
-0,88	-1,01	0,00	181,47	34,7	السكر و المنتجات السكرية
0,54	-1,06	0,00	164,44	35,5	القهوة، الشاي و النقيع
5,07	0,39	0,00	162,92	39,2	المشروبات غير الكحولية
7,07	3,39	-0,13	161,19	10,5	المنتجات الغذائية الأخرى

## تطور المنتجات الطازجة (الغذائية) أكتوبر 2013

2001 = 100

التغير			المؤشر	الوزن	
10 أشهر 2013 / 10 أشهر 2012	أكتوبر 2013 / أكتوبر 2012	أكتوبر 2013 / سبتمبر 2013	أكتوبر 2013		
4,87	-6,93	-0,74	217,29	169,18	المجموع
15,23	7,10	1,39	280,66	57,22	لحم و أحشاء الخروف
15,54	11,84	1,20	205,10	10,82	لحم و أحشاء البقر
-7,96	-27,70	-18,30	154,46	24,09	لحم الدواجن
4,96	5,72	13,33	184,92	7,71	البيض
16,81	11,68	-11,00	274,54	4,27	الأسماك الطازجة
1,84	-14,46	3,53	201,12	33,83	الخضر الطازجة
6,06	-11,40	3,54	222,28	16,46	الفواكه الطازجة
-28,14	-41,17	-3,81	115,01	14,78	البطاطا

## تطور أسعار بعض المنتجات المستقصاة خلال شهر أكتوبر 2013

التغير (%)			معدل السعر (دج)				وحدة القياس	تعيين المنتج
أكتوبر 2013 / أكتوبر 2012	أكتوبر 2013 / سبتمبر 2013	أكتوبر 2013 / سبتمبر 2013	أكتوبر 2013	سبتمبر 2013	أكتوبر 2012	2001 (*)		
<b>اللحوم</b>								
180,59	7,35	0,95	1406,70	1393,45	1310,36	501,33	كغ لحم الخروف	
212,71	6,86	7,77	2832,31	2628,04	2650,60	905,74	كغ كبد الخروف	
160,30	-7,67	23,18	793,90	644,51	859,87	305,00	قطعة أحشاء الخروف (دوارة)	
169,10	-2,03	28,54	846,95	658,90	864,51	314,73	مجموعة رأس و قوائم الخروف "بولوف"	
114,01	10,41	1,90	1394,87	1368,90	1263,41	651,78	كغ شريحة لحم بقر أو عجل	
99,30	3,21	0,03	848,21	847,97	821,82	425,59	كغ لحم بالعظام (بقر / عجل)	
112,21	17,75	1,57	1145,73	1128,04	973,04	539,90	كغ لحم مرحي من كل نوع	
143,08	-1,15	6,13	2038,41	1920,73	2062,19	838,59	كغ كبد البقر	
126,33	-7,59	3,47	276,21	266,95	298,90	122,04	كغ أحشاء البقر	
96,99	12,35	0,00	722,02	722,02	642,68	366,53	كغ مرقاز أحمر	
-1,85	0,00	0,00	285,85	285,85	285,85	291,23	كغ كاشير أحمر	
54,46	-27,70	-18,30	294,04	359,92	406,70	190,37	كغ الدجاج الكامل الأجوف	
72,12	0,00	0,00	642,81	642,81	642,81	373,47	كغ الأرنب الأجوف	
84,92	5,72	13,33	11,65	10,28	11,02	6,30	وحدة البيض	
<b>الأسماك</b>								
174,55	16,81	-16,98	242,04	291,55	207,21	88,16	كغ سردين طازج	
148,85	3,36	-2,92	1149,92	1184,47	1112,56	462,10	كغ روجي	
211,53	2,16	-3,88	1003,94	1044,44	982,70	322,26	كغ باجو	
153,78	5,88	-0,14	1188,79	1190,40	1122,73	468,43	كغ مارلان	
203,64	5,94	2,20	1844,67	1804,99	1741,28	607,52	كغ الجبيري الأحمر	
<b>الخضار الطازجة</b>								
110,56	9,67	0,77	369,07	366,26	336,53	175,28	كغ الثوم الجاف	
50,08	-44,24	-0,61	29,34	29,52	52,62	19,55	كغ البصل الجاف	
112,40	-3,47	5,03	65,61	62,47	67,97	30,89	كغ الجزر	
137,13	13,79	-	87,95	-	77,29	37,09	كغ اللفت	
108,24	10,59	-	94,50	-	85,45	45,38	كغ كرنب ابيض	
138,19	11,37	-	88,94	-	79,86	37,34	كغ كرنب أخضر ملفوف	
121,71	-0,33	-	69,15	-	69,38	31,19	كغ الخرشوف العادي	
56,20	-38,21	-1,80	55,64	56,66	90,05	35,62	كغ الطماطم العادية	
225,66	20,77	1,07	117,63	116,39	97,40	36,12	كغ سلطة الخس	
0,00	0,00	0,00	10,00	10,00	10,00	10,00	ربطة اليقونس	
167,56	-7,46	-3,18	99,48	102,75	107,50	37,18	كغ كوسة صغيرة خضراء فاتحة	
114,59	-17,37	7,69	128,56	119,38	155,58	59,91	كغ الفاصوليا الخضراء المدورة	
139,22	0,64	6,04	176,45	166,40	175,33	73,76	كغ الفاصوليا الخضراء المسطحة	
79,77	-5,65	14,09	104,70	91,77	110,97	58,24	كغ الفلفل الحار الرقيق الطويل	
74,68	-19,27	12,88	65,54	58,06	81,18	37,52	كغ الفلفل الحار الرقيق المتوسط	
84,41	-10,11	3,81	86,84	83,65	96,61	47,09	كغ الفلفل الحلو الطويل	
83,84	-9,78	11,73	61,64	55,17	68,32	33,53	كغ الفلفل الحلو الغليظ القصير	
127,58	-11,97	-1,18	56,12	56,79	63,75	24,66	كغ البانجان الطويل	
145,25	-11,71	13,22	53,44	47,20	60,53	21,79	كغ البانجان المدور	

## تطور بعض المنتجات المستقصاة خلال شهر أكتوبر 2013

التغيير (%)			معدل السعر (دج)				وحدة القياس	تعيين المنتج
أكتوبر 2013 / أكتوبر 2012	أكتوبر 2013 / سبتمبر 2013	أكتوبر 2013	سبتمبر 2013	أكتوبر 2012	2001 (*)			
<b>الفواكه الطازجة</b>								
206,71	6,20	-	157,19	-	148,01	51,25	كغ	الليمون
116,57	7,58	5,85	177,93	168,09	165,40	82,16	كغ	التفاح الأخضر الذهبي
96,43	14,87	-8,54	203,44	222,43	177,10	103,57	كغ	التفاح الأحمر
150,82	1,22	3,32	126,34	122,28	124,82	50,37	كغ	الإجاص من نوع "موسكاد"
69,65	-5,01	2,18	69,03	67,56	72,67	40,69	كغ	البطيخ الأصفر الكبير
36,08	-5,38	1,45	96,77	95,39	102,27	71,11	كغ	الإجاص الطري
159,41	-18,01	-2,60	179,54	184,34	218,97	69,21	كغ	العنب من نوع "موسكا"
127,09	-16,15	1,18	165,80	163,87	197,74	73,01	كغ	العنب الأبيض (تمري)
<b>الفواكه الجافة</b>								
109,90	3,87	-0,18	359,77	360,43	346,38	171,40	كغ	التين الجاف
155,66	17,78	-9,18	453,13	498,92	384,73	177,24	كغ	التمر عقود دجلة - نور
155,45	24,50	-1,73	347,92	354,06	279,46	136,20	كغ	التمر بالعصن
132,44	18,79	-6,83	228,05	244,77	191,97	98,11	كغ	التمر بدون العصن
<b>البطاطا</b>								
7,73	-43,93	-1,30	34,27	34,72	61,12	31,81	كغ	البطاطا البيضاء
26,80	-36,89	-0,76	36,71	36,99	58,17	28,95	كغ	البطاطا الحمراء
<b>المنتجات الأخرى</b>								
27,52	8,34	6,64	52,50	49,23	48,46	41,17	علبة	قوفريط علبة 150 غ
52,27	8,89	8,89	418,75	384,58	384,58	275,00	وحدة	طورطة
203,91	64,91	7,16	264,80	247,11	160,57	87,13	كغ	فاصوليا جافة بيضاء
25,79	9,72	4,93	8361,90	7969,04	7621,42	6647,50	وحدة	طقم رجالي رفيع من قطعتين محلي
35,11	13,24	4,18	1488,23	1428,57	1314,28	1101,50	وحدة	سروال كلا سيكي
10,04	6,25	6,25	3970,45	3736,95	3736,95	3608,33	وحدة	سنتره من الترغال الخفيف محلي
45,89	19,71	8,35	1441,66	1330,55	1204,34	988,19	وحدة	قميص كم طويل
27,74	6,05	4,56	217,17	207,70	204,78	170,01	وحدة	سروال داخلي قصير قطني محلي
74,15	7,65	4,34	3657,14	3505,00	3397,22	2100,00	طقم	طقم طاولة "اينوكس" 30 قطعة
32,88	7,73	4,03	1659,52	1595,23	1540,47	1248,87	وحدة	قدر صغير "تيفال" يد من البلاستيك مجموعة
75,66	8,14	6,36	525,23	493,80	485,71	299,00	وحدة	طقم فاكهة من الزجاج 6 قطع
18,85	4,16	4,16	70,42	67,61	67,61	59,25	وحدة	صحن للحساء من الخزف الصيني حجم صغير
120,00	10,00	4,76	220,00	210,00	200,00	100,00	وحدة	مجلة شهرية "باري ماتش"
41,69	6,73	6,73	48,84	45,76	45,76	34,47	وحدة	صابون للتنظيف قطعة 400 غ

\* في هذا العمود، يحسب متوسط الأسعار سنويا باستثناء الفواكه والخضراوات الطازجة، التي تحسب بالمتوسط الشهري (الشهر المرجعي).

## المؤشر الوطني

يستند المؤشر الوطني لأسعار الاستهلاك على مراقبة الأسعار التي أجريت على عينة من 17 مدينة وقرية تمثل مناطق مختلفة من البلاد.

هذا المؤشر يرصد أساسا مؤشرات التغيير في أسعار التجزئة، مما يتيح إجراء تحليل مقارن لتطور الأسعار بين الجزائر العاصمة وأجزاء أخرى من البلاد.

في شهر أكتوبر 2013، سجل المؤشر العام لأسعار الاستهلاك على المستوى الوطني إنخفاضاً يقدر بـ 0,2% مقارنة بشهر سبتمبر 2013

بينما تنخفض أسعار المواد الغذائية بـ 0,7%.

التطور حسب المجموعات على المستوى الوطني  
أكتوبر 2013

التغير			المؤشر	
10 أشهر 2013 / 10 أشهر 2012	أكتوبر 2013 / أكتوبر 2012	أكتوبر 2013 / سبتمبر 2013	أكتوبر 2013	
4,5	1,0	-0,2	170,5	المجموع
3,4	-2,8	-0,7	184,2	المواد الغذائية و المشروبات غير الكحولية
8,8	7,9	0,4	160,9	الملابس و الأحذية
2,8	2,6	1,0	151,8	السكن و أعبائه
3,7	3,5	0,1	136,4	الأثاث و المفروشات
6,2	5,6	0,0	151,3	الصحة و نظافة الجسم
8,1	7,4	0,2	167,5	النقل و الاتصالات
1,6	1,7	0,0	113,4	التعليم، الثقافة و الترفيه
5,4	3,8	0,2	188,9	متفرقات (غير مصرح عنها )

مقارنة تطور المؤشر الوطني لأسعار الاستهلاك  
مع تطور المؤشر في الجزائر العاصمة  
أكتوبر 2012 - أكتوبر 2013

2001 = 100

2013										2012			المؤشر العام	التغير الشهري (%)
أكتوبر	سبتمبر	أوت	جويلية	جوان	ماي	أفريل	مارس	فيفري	جانفي	ديسمبر	نوفمبر	أكتوبر		
160,2	160,3	161,1	159,6	160,2	159,1	160,3	160,9	160,1	160,3	158,5	157,8	160,0	العاصمة	
170,5	170,8	170,7	169,7	169,3	169,5	170,1	170,8	170,0	169,9	167,3	166,8	168,9	الوطني	
-0,1	-0,5	0,9	-0,4	0,7	-0,7	-0,4	0,5	-0,2	1,2	0,4	-1,3	1,9	العاصمة	
-0,2	0,1	0,6	0,2	-0,1	-0,3	-0,4	0,5	0,1	1,6	0,3	-1,3	1,8	الوطني	
174,0	174,6	176,9	174,0	174,7	172,2	175,0	176,7	174,6	176,0	173,9	172,7	179,5	العاصمة	مؤشر المواد الغذائية
184,2	185,4	185,7	184,5	183,6	184,4	186,1	188,1	186,6	187,0	183,9	183,4	189,5	الوطني	
-0,3	-1,3	1,7	-0,4	1,4	-1,6	-1,0	1,2	-0,8	1,2	0,7	-3,8	4,0	العاصمة	التغير الشهري (%)
-0,7	-0,1	0,7	0,5	-0,5	-0,9	-1,1	0,8	-0,3	1,7	0,3	-3,2	3,3	الوطني	



\*تتكون المراقبة الميدانية لمدينة الجزائر العاصمة، من 11 قطاعا جغرافيا: باب الواد، الجزائر الوسطى، الأبيار، بلوزداد، الحراش، بئر مراد رايس، المرادية، المدنية، القبة، حسين داي، عين البيان.

\*يألف المسح للاستهلاك وإنفاق الأسر من مسح لعينة من 12150 أسرة موزعة على كامل التراب الوطني في سبع طبقات على أساس المعايير المعتمدة لمستوى المعيشة والمنطقة الجغرافية.

## أهم ملامح المؤشر:

\*تتكون فئة السكان المرجعية من جميع الأسر الجزائرية، من جميع الأحجام و الفئات الاجتماعية والمهنية.

\*يتكون المؤشر من 261 مادة و يمثل 791 صنف تم اختيارهم على أساس معايير مثل أصناف النفقات السنوية، تكرارها و جدواها، ...

\*وتسك أوزان الأصناف على النفقات السنوية لعام 2000، المستمدة من المسح الوطني حول استهلاك الأسر، ونسبة تغطية المؤشر (من حيث الإنفاق الاستهلاكي) هو 95%.

\*تصنيف السلع والخدمات المستهلكة في مجموعات، مجموعات فرعية، و مواد هو مماثل لتوصيات منظمة الأمم المتحدة في نظام الحسابات الوطنية لعام 1970.

\*سنة الأساس هي 2000 و السنة المرجعية (100 للحسابات) هي 2001.

\*تردد المؤشر هو شهري، و يحسب أيضا مؤشر سنوي.

\*صيغة حساب المؤشر:

$$I_{m/2001} = \sum_i (w_i / \sum_i w_i) (p_i^m / p_i^{2001})$$

$w_i$  = وزن الصنف  $i$

$p_i^m$  = السعر الجاري المتوسط للشهر  $m$  للصنف  $i$

$p_i^{2001}$  = سعر الأساس (متوسط في 2001) للصنف  $i$

\*تم حساب المؤشر الوطني باستخدام نفس النهج لمراقبة الأسعار لعينة من 17 مدينة و قرية تمثل التراب الوطني موزعة حسب الطبقات الجغرافية من خلال مسح نفقات الاستهلاك.

\*تخضع كل الفواكه و الخضر الطازجة لمعالجة خاصة بسبب الطبيعة الموسمية للتسويق: من خلال سلة شهرية موسمية، بحسب مؤشر خام الذي يقارن بمؤشر تكلفة نفس السلة (شهريا) بين الشهر الجاري والشهر نفسه من السنة المرجعية (2001). الأسعار الأساسية لأصناف السلة و أوزانها تحسب شهريا. مقارنة المؤشرات الخاصة لأشهر مختلفة تشير لنسبة التغيرات في الأسعار لكل شهر، وليس لغير نسبي محض لأسعار صافية.

\*يتم إجراء مسح الأسعار دوريا على عينة من نقاط البيع حسب برنامج مسح ثابت لكل مجموعة منتجات.

### مؤشر أسعار الاستهلاك / الديوان الوطني للإحصائيات

المدير منير خالد براح، -رقم 1 (1996)، -، - الجزائر: ONS 2013 -

-tabl, , graph, ; 29,7 cm, Mensuel

Notice établie d'après le N°210 (2013),

ISSN : 1111 - 4940 = indice des prix à la consommation

Succède après scission à : "données statistiques" =ISSN 1111 - 5939

Prix/indice de prix/Alger/ Algérie/2013/

### مدير النشر: منير خالد براح

Administration : DPDDI/ONS 8 & 10, rue des Moussebiline - Alger

Montage et Impression : Les ateliers de l'imprimerie de l'ONS

8 & 10, rue des Moussebiline - Alger

E-MAIL: [ons@ons.dz](mailto:ons@ons.dz) [stat@ons.dz](mailto:stat@ons.dz) Site Web- <http://www.ons.dz>

☎/ 📠 : 021 63 - 98 - 06

Diffusion : DPDDI/ONS

- ISSN 1111 - 4940